

Παραγωγή ασφαλίσεων Ιανουαρίου-Νοεμβρίου 2013

Η ΕΑΕΕ συνεχίζει την έρευνα σχετικά με την παραγωγή ασφαλίσεων (συμπεριλαμβανομένων των δικαιωμάτων συμβολαίων) και την επιστροφή ασφαλίσεων λόγω ακυρώσεων ανά μήνα μεταξύ των ασφαλιστικών επιχειρήσεων-μελών της. Στο πλαίσιο αυτό, ενσωματώθηκαν στην έρευνα τα στοιχεία μηνός Νοεμβρίου του 2013. Συνολικά ανταποκρίθηκαν 60 ασφαλιστικές επιχειρήσεις-μέλη οι οποίες συγκέντρωναν το 91,3% της παραγωγής ασφαλίσεων στις ασφαλίσσεις κατά Ζημιών και το 98,8% των ασφαλίσεων Ζωής το 2012. Από τις ανωτέρω επιχειρήσεις, οι 22 δραστηριοποιήθηκαν στις ασφαλίσσεις Ζωής και 47 στις ασφαλίσσεις κατά Ζημιών.

Σύμφωνα με τα στοιχεία αυτά (κατόπιν προσαρμογής των δεδομένων του προηγούμενου χρονικού διαστήματος με νεώτερες απαντήσεις, αλλά και των αντίστοιχων του έτους 2012 ώστε αυτά να καταστούν συγκρίσιμα), από τη σύγκριση των δηλώσεων παραγωγής ασφαλίσεων των μηνών Ιανουαρίου έως Νοεμβρίου 2013 των ανωτέρω 60 επιχειρήσεων με τις αντίστοιχες της ίδιας περιόδου για το 2012 των ιδίων επιχειρήσεων, προκύπτουν τα παρακάτω:

Παραγωγή ασφαλίσεων (€)	Ιανουάριος-Νοέμβριος 2013	Μεταβολή έναντι 2012
Ασφαλίσσεις Ζωής	1.472.294.676,46	-15,0%
Ασφαλίσσεις κατά Ζημιών	2.024.557.926,52	-5,5%
εκ των οποίων		
Αστική ευθύνη οχημάτων	1.005.969.779,99	-6,6%
Λοιποί κλάδοι κατά Ζημιών	1.018.588.146,53	-4,4%
Σύνολο	3.496.852.602,98	-9,7%

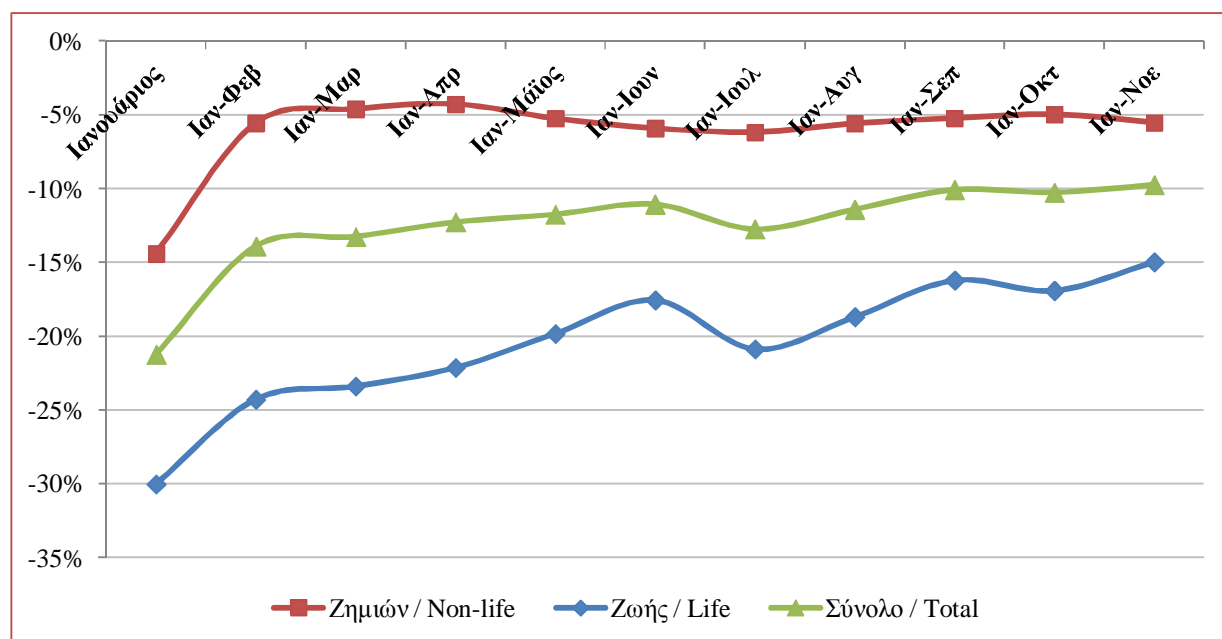
Επισημαίνεται ότι τα στοιχεία της έρευνας προκύπτουν από τις δηλώσεις των ασφαλιστικών επιχειρήσεων, οι οποίες δεν έχουν ελεγχθεί από ορκωτούς ελεγκτές.

Στον πίνακα που ακολουθεί καταγράφονται οι αθροιστικές μεταβολές των κλάδων και του συνόλου σε σχέση με το αντίστοιχο χρονικό διάστημα του 2012.

	Ασφαλίσεις Ζωής	Ασφαλίσεις κατά Ζημιών	Σύνολο
Α τρίμηνο	-23,4%	-4,6%	-13,2%
Α εξάμηνο	-17,5%	-5,9%	-11,1%
Εννεάμηνο	-16,2%	-5,2%	-10,1%
Ιανουάριος-Οκτώβριος	-16,9%	-5,0%	-10,3%
Ιανουάριος-Νοέμβριος	-15,0%	-5,5%	-9,7%

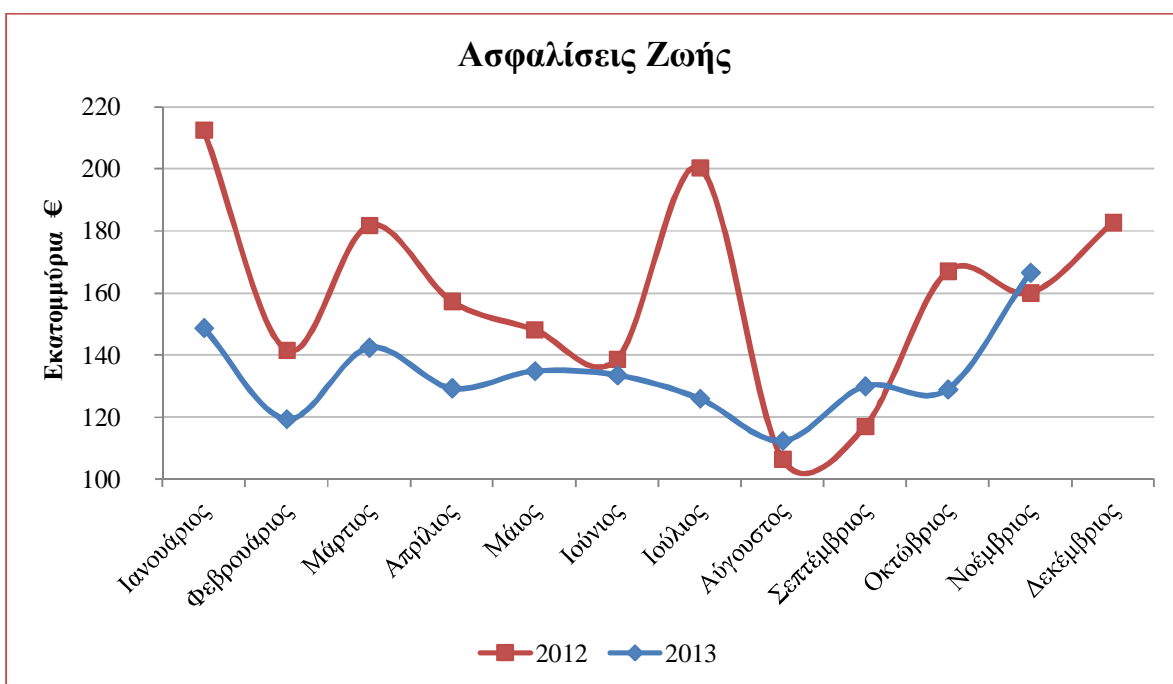
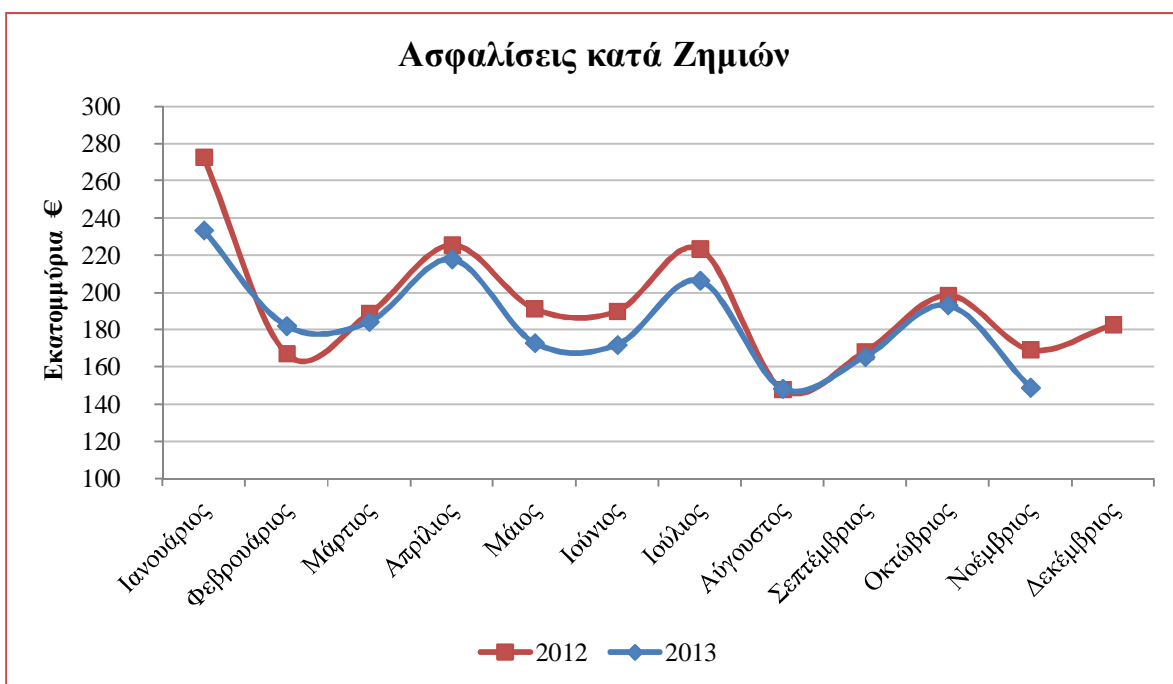
Αξίζει να σημειωθεί ότι κατά το μήνα Νοέμβριο του 2013, οι ασφαλίσεις Ζωής παρουσίασαν αύξηση παραγωγής σε σχέση με τον αντίστοιχο μήνα του 2012 κατά 4,1%. Είναι ο τρίτος μήνας κατά τη διάρκεια του 2013 που καταγράφεται αύξηση στις ασφαλίσεις Ζωής σε μηνιαία βάση. Οι δύο προηγούμενοι μήνες του 2013 ήταν ο Αύγουστος (+5,5%) και ο Σεπτέμβριος (+11%).

Αθροιστική μεταβολή παραγωγής ασφαλιστρών 2013 έναντι 2012



Στα δύο γραφήματα που ακολουθούν παρουσιάζεται η εξέλιξη της παραγωγής ασφαλιστρών ανά μήνα, για το χρονικό διάστημα Ιανουαρίου 2012 – Νοεμβρίου 2013, ξεχωριστά για τις ασφαλίσεις Ζωής και τις ασφαλίσεις κατά Ζημιών.

Παραγωγή ασφαλίσεων 2012 - 2013



Στους δύο πίνακες που ακολουθούν καταγράφονται αναλυτικά τα αποτελέσματα της έρευνας παραγωγής ανά κλάδο ασφάλισης για το χρονικό διάστημα Ιανουαρίου-Νοεμβρίου του 2013, καθώς και το ποσοστό μεταβολής έναντι του αντίστοιχου διαστήματος του 2012.

Ασφαλίσεις Ζωής (€)	Ιανουάριος-Νοέμβριος 2013	Μεταβολή
I. Ζωής	1.071.611.610,26	-5,9%
III. Ζωής συνδεδεμένων με επενδύσεις	209.002.097,94	-43,6%
IV. Υγείας	68.730.492,13	+20,2%
VI. Κεφαλαιοποίησης	44.793,48	-30,7%
VII. Διαχείριση ομαδικών συνταξιοδοτικών κεφαλαίων	122.905.682,64	-25,4%
Σύνολο	1.472.294.676,46	-15,0%

Ασφαλίσεις κατά Ζημιών (€)	Ιανουάριος-Νοέμβριος 2013	Μεταβολή
1. Ατυχήματα	35.662.710,10	-13,1%
2. Ασθένειες	18.343.973,00	+12,2%
3. Χερσαία οχήματα	215.936.449,41	-10,2%
5. Αεροσκάφη	70.586,00	-55,6%
6. Πλοία (θαλάσσια, λιμναία, ποτάμια)	10.379.999,65	-16,4%
7. Μεταφερόμενα εμπορεύματα	20.082.025,85	-6,4%
8. Πυρκαϊά και στοιχεία της φύσεως	355.346.165,00	-0,2%
9. Λοιπές ζημιές αγαθών	116.116.165,93	-6,3%
10. Αστική ευθύνη χερσαίων οχημάτων	1.005.969.779,99	-6,6%
11. Αστική ευθύνη από αεροσκάφη	478.951,95	-43,0%
12. Αστική ευθύνη πλοίων	5.803.926,46	-2,9%
13. Γενική αστική ευθύνη	72.199.866,25	-1,0%
14. Πιστώσεις	25.053.956,13	-26,1%
15. Εγγυήσεις	759.356,47	+3,0%
16. Διάφορες χρηματικές απώλειες	28.060.252,05	+5,4%
17. Νομική προστασία	36.941.017,55	-5,0%
18. Βοήθεια	77.352.744,73	+4,5%
Σύνολο	2.024.557.926,52	-5,5%

Σχετικά με τα παραπάνω, επισημαίνεται ιδιαίτερος ότι αν αφαιρεθεί η επίδραση του κλάδου III. Ασφαλίσεις Ζωής συνδεδεμένες με επενδύσεις, η παραγωγή των ασφαλίσεων Ζωής συνολικά είναι μειωμένη κατά 7,2% σε σχέση με τον αντίστοιχο χρονικό διάστημα του 2012 ενώ, αντιστοίχως, η συνολική παραγωγή ασφαλιστρών (Ζωής και Ζημιών) είναι μειωμένη κατά 6,2%.

Τέλος, η έρευνα περιέλαβε και τα μεγέθη των επιστροφών ασφαλιστρών λόγω ακυρώσεων συμβολαίων. Η μηνιαία εξέλιξη των επιστροφών ασφαλιστρών λόγω ακυρώσεων συμβολαίων παρουσιάζεται δεικτοποιημένη στα δύο παρακάτω γραφήματα. Η δεικτοποίηση έχει γίνει με βάση την τιμή Ιανουαρίου 2011, η οποία ορίστηκε στην τιμή 100, καταγράφεται δε η εξέλιξη της από τον Ιανουάριο του 2012 έως τον Νοέμβριο του 2013.

Επιστροφές ασφαλιστρών 2012 - 2013

