



Δ Ε Λ Τ Ι Ο Τ Υ Π Ο Υ

ΧΟΡΗΓΗΣΗ ΑΔΕΙΩΝ ΚΥΚΛΟΦΟΡΙΑΣ ΟΧΗΜΑΤΩΝ: Δεκέμβριος 2013

Η Ελληνική Στατιστική Αρχή ανακοινώνει ότι κατά το μήνα Δεκέμβριο του 2013 κυκλοφόρησαν για πρώτη φορά 5.237 αυτοκίνητα (καινούρια ή μεταχειρισμένα εξωτερικού) έναντι 4.859 που κυκλοφόρησαν τον αντίστοιχο μήνα του έτους 2012, παρουσιάζοντας αύξηση 7,8 %. Μείωση 29,6% είχε παρουσιάσει η κυκλοφορία για πρώτη φορά αυτοκινήτων (καινούριων ή μεταχειρισμένων εξωτερικού) τον Δεκέμβριο του έτους 2012 σε σχέση με τον αντίστοιχο μήνα του 2011 (Πίνακας 1-Γράφημα 1).

Η κυκλοφορία νέων μοτοσυκλετών (άνω των 50 cc) κατά το μήνα Δεκέμβριο του 2013 ανήλθε σε 751 έναντι 799 τον αντίστοιχο μήνα του έτους 2012, παρουσιάζοντας μείωση 6,0%. Μείωση 31,1% είχε παρουσιάσει η κυκλοφορία νέων μοτοσυκλετών (άνω των 50 cc) τον Δεκέμβριο του 2012 σε σχέση με τον αντίστοιχο μήνα του 2011 (Πίνακας 1-Γράφημα 1).

Την περίοδο Ιανουαρίου - Δεκεμβρίου 2013 κυκλοφόρησαν για πρώτη φορά 78.630 αυτοκίνητα (καινούρια ή μεταχειρισμένα εξωτερικού) έναντι 77.675 που κυκλοφόρησαν την αντίστοιχη περίοδο του έτους 2012, παρουσιάζοντας αύξηση 1,2 %. Μείωση 38,5% είχε παρουσιάσει το δωδεκάμηνο Ιανουαρίου - Δεκεμβρίου του 2012 σε σχέση με το αντίστοιχο του 2011 (Πίνακας 2-Γραφήματα 2,3).

Η κυκλοφορία νέων μοτοσυκλετών (άνω των 50 cc) κατά την περίοδο Ιανουαρίου - Δεκεμβρίου 2013 ανήλθε σε 30.742, έναντι 33.687 που κυκλοφόρησαν την αντίστοιχη περίοδο του έτους 2012, παρουσιάζοντας μείωση 8,7%. Μείωση 29,5% είχε παρουσιάσει το δωδεκάμηνο Ιανουαρίου - Δεκεμβρίου του 2012 σε σχέση με το αντίστοιχο του 2011 (Πίνακας 2-Γραφήματα 2,3).

Πληροφορίες:

Δ/ση Στατιστικών Τομέα Εμπορίου και Υπηρεσιών
Τμήμα Μεταφορών, Επικοινωνιών και ΜΜΕ

Κων/νος Μενεξές

Τηλέφωνο : 213 1352500

FAX : 213 1352496

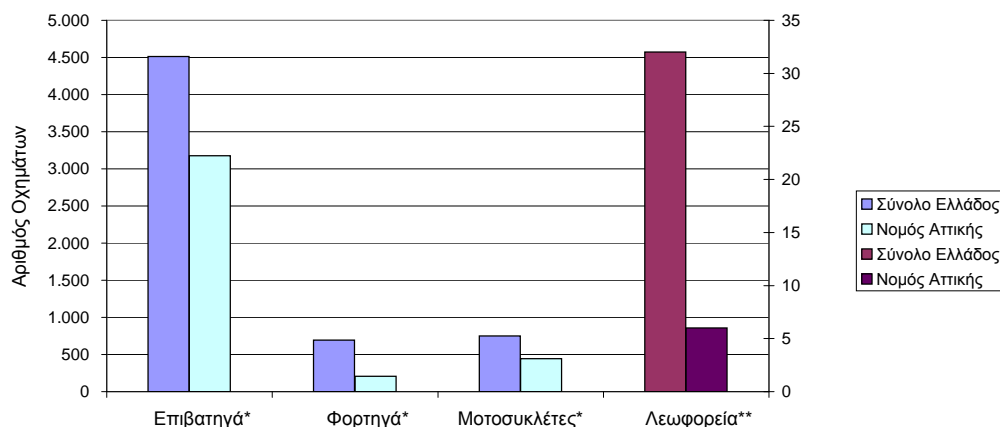
e-mail : menexesk@statistics.gr

Πίνακας 1. Οχήματα που κυκλοφόρησαν για πρώτη φορά στην Ελλάδα: Δεκέμβριος 2011 - 2013

Κατηγορία οχημάτων	Δεκέμβριος						Μεταβολή (%)			
	2013		2012		2011		2013/2012		2012/2011	
	Σύνολο	Από αυτά μεταχειρ.	Σύνολο	Από αυτά μεταχειρ.	Σύνολο	Από αυτά μεταχειρ.	Σύνολο	Από αυτά μεταχειρ.	Σύνολο	Από αυτά μεταχειρ.
Σύνολο Ελλάδος										
Σύνολο οχημάτων	5.988	755	5.658	802	8.065	945	5,8	-5,9	-29,8	-15,1
1. Αυτοκίνητα	5.237	733	4.859	765	6.906	922	7,8	-4,2	-29,6	-17,0
Επιβατηγά	4.512	264	3.888	247	5.935	399	16,0	6,9	-34,5	-38,1
Λεωφορεία	32	25	15	12	28	16	113,3	108,3	-46,4	-25,0
Φορτηγά	693	444	956	506	943	507	-27,5	-12,3	1,4	-0,2
2. Μοτοσυκλέτες > 50 cc	751	22	799	37	1.159	23	-6,0	-40,5	-31,1	60,9
Νομός Αττικής										
Σύνολο οχημάτων	3.836	241	3.257	164	4.318	228	17,8	47,0	-24,6	-28,1
1. Αυτοκίνητα	3.390	235	2.810	157	3.606	222	20,6	49,7	-22,1	-29,3
Επιβατηγά	3.175	121	2.473	87	3.365	133	28,4	39,1	-26,5	-34,6
Λεωφορεία	6	5	3	2	5	1	100,0	150,0	-40,0	100,0
Φορτηγά	209	109	334	68	236	88	-37,4	60,3	41,5	-22,7
2. Μοτοσυκλέτες > 50 cc	446	6	447	7	712	6	-0,2	-14,3	-37,2	16,7

Κατηγορία οχημάτων	Μ.Ο Ιαν. 2013 - Δεκ. 2013		Μ.Ο Ιαν. 2012 - Δεκ. 2012		Μεταβολή (%)	
	Σύνολο	Από αυτά μεταχειρ.	Σύνολο	Από αυτά μεταχειρ.	Μ.Ο Ιαν. 2013 - Δεκ. 2013 / Μ.Ο Ιαν. 2012 - Δεκ. 2012	
					Σύνολο	Από αυτά μεταχειρ.
Σύνολο Ελλάδος						
Σύνολο οχημάτων	9.114	1.452	9.279	1.364	-1,8	6,5
1. Αυτοκίνητα	6.552	1.348	6.472	1.281	1,2	5,2
Επιβατηγά	5.411	523	5.358	500	1,0	4,6
Λεωφορεία	32	24	38	29	-15,8	-17,2
Φορτηγά	1.109	801	1.076	752	3,1	6,5
2. Μοτοσυκλέτες > 50 cc	2.562	104	2.807	83	-8,7	25,3

Γράφημα 1. Νέες εγγραφές οχημάτων: Δεκέμβριος 2013



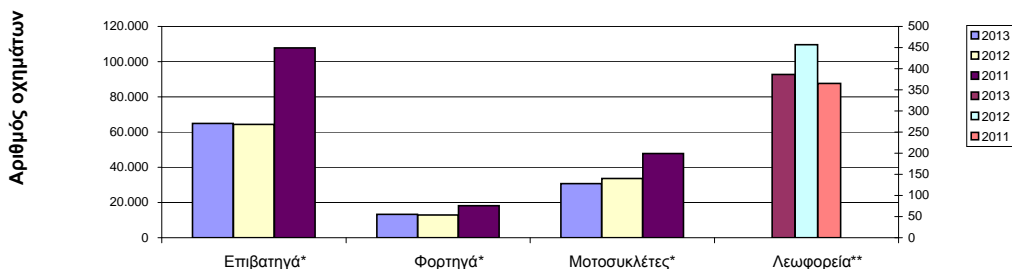
* Για τα Επιβατηγά, Φορτηγά και Μοτοσυκλέτες ισχύει η κλίμακα του αριστερού άξονα

** Για τα Λεωφορεία ισχύει η κλίμακα του δεξιού άξονα

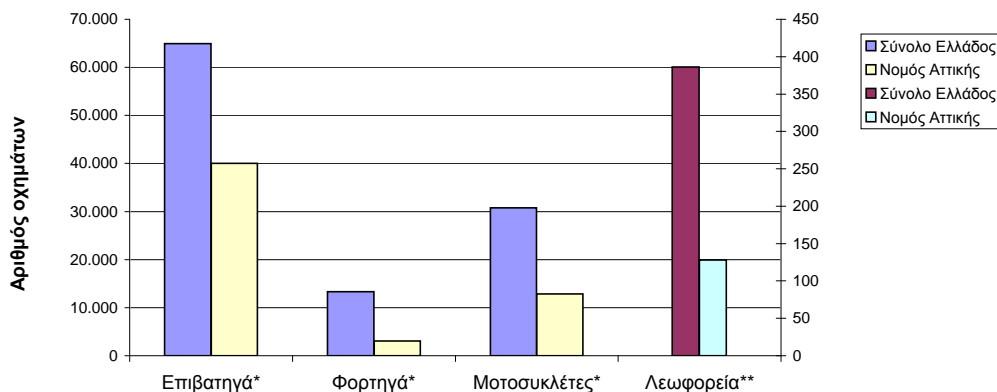
Πίνακας 2. Οχήματα που κυκλοφόρησαν για πρώτη φορά στην Ελλάδα: Ιαν. - Δεκ. 2011 - 2013

Κατηγορία οχημάτων	Ιανουάριος - Δεκέμβριος						Μεταβολή (%)			
	2013		2012		2011		2013/2012		2012/2011	
	Σύνολο	Από αυτά, μεταχειρ.	Σύνολο	Από αυτά, μεταχειρ.	Σύνολο	Από αυτά, μεταχειρ.	Σύνολο	Από αυτά, μεταχειρ.	Σύνολο	Από αυτά, μεταχειρ.
Σύνολο Ελλάδος										
Σύνολο οχημάτων	109.372	17.420	111.362	16.371	174.126	23.076	-1,8	6,4	-36,0	-29,1
1. Αυτοκίνητα	78.630	16.176	77.675	15.375	126.372	21.877	1,2	5,2	-38,5	-29,7
Επιβατηγά	64.932	6.273	64.301	6.002	107.737	10.198	1,0	4,5	-40,3	-41,1
Λεωφορεία	386	289	457	346	365	285	-15,5	-16,5	25,2	21,4
Φορτηγά	13.312	9.614	12.917	9.027	18.270	11.394	3,1	6,5	-29,3	-20,8
2. Μοτοσυκλέτες > 50 cc	30.742	1.244	33.687	996	47.754	1.199	-8,7	24,9	-29,5	-16,9
Νομός Αττικής										
Σύνολο οχημάτων	56.117	3.754	55.332	3.143	82.519	4.752	1,4	19,4	-32,9	-33,9
1. Αυτοκίνητα	43.239	3.533	40.670	2.974	61.400	4.440	6,3	18,8	-33,8	-33,0
Επιβατηγά	40.027	2.005	37.904	1.711	57.985	2.849	5,6	17,2	-34,6	-39,9
Λεωφορεία	128	88	140	98	100	70	-8,6	-10,2	40,0	40,0
Φορτηγά	3.084	1.440	2.626	1.165	3.315	1.521	17,4	23,6	-20,8	-23,4
2. Μοτοσυκλέτες > 50 cc	12.878	221	14.662	169	21.119	312	-12,2	30,8	-30,6	-45,8

Γράφημα 2. Σύγκριση χορήγησης νέων αδειών κυκλοφορίας οχημάτων Ιανουαρίου - Δεκεμβρίου 2011, 2012, 2013



Γράφημα 3. Νέες εγγραφές οχημάτων: Ιανουάριος - Δεκέμβριος 2013



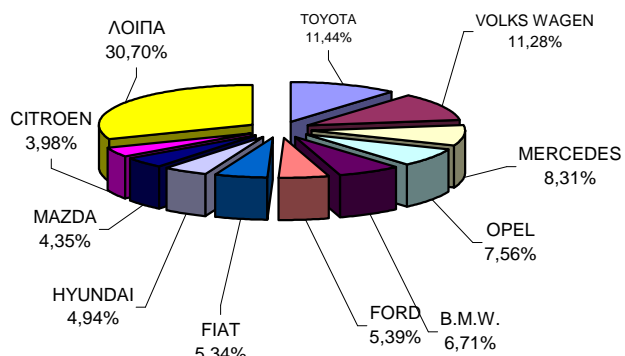
* Για τα Επιβατηγά, Φορτηγά και Μοτοσυκλέτες ισχύει η κλίμακα του αριστερού άξονα

** Για τα Λεωφορεία ισχύει η κλίμακα του δεξιού άξονα

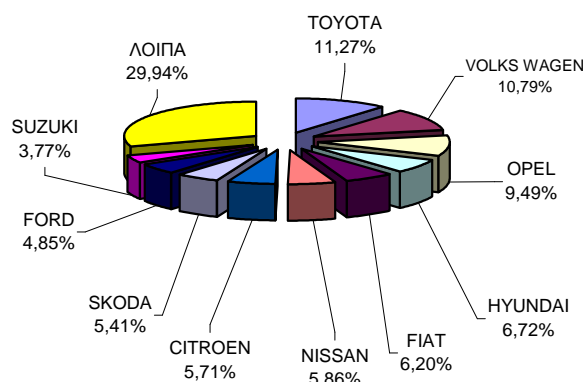
**Πίνακας 3. Πωλήσεις καινούριων και μεταχειρισμένων επιβατηγών κατά μάρκα:
Δεκέμβριος και Ιανουάριος - Δεκέμβριος 2013**

Μάρκες	Επιβατηγά			
	Δεκέμβριος		Ιαν. - Δεκ.	
	καιν.	μεταχ.	καιν.	μεταχ.
ALFA ROMEO	59	1	727	11
AUDI	138	4	1.844	152
B.M.W.	285	2	1.756	145
BENTLEY	-	-	1	-
C.I/ROLLERTEAM	-	-	1	-
CHEVROLET	2	-	20	11
CHRYSLER	-	2	-	16
CITROEN	169	11	3.348	242
DAZIA	11	1	271	4
DAEWOO	-	1	-	7
DAIHATSU	-	-	105	11
DODGE	-	-	21	1
FIAT	227	12	3.635	467
FORD	229	13	2.845	373
GM KOREA (CHEVROLET)	40	1	685	1
HOBBY	-	-	1	-
HONDA	27	3	618	51
HONGXING	-	-	1	-
HYUNDAI	210	1	3.940	45
ISUZU	-	-	-	1
IVECO SPA	-	-	1	1
JAGUAR	-	-	-	5
KEWET	-	-	-	1
KIA	42	1	1.004	53
LADA	-	-	-	1
LANCIA	19	3	799	26
LAND ROVER	2	-	23	7
LEYLAND AUSTR.	-	1	-	1
LOTUS	-	-	2	-
MAZDA	185	2	243	31
MERCEDES	353	33	1.845	412
MINI	125	2	702	31
MITSUBISHI	15	1	348	37
MOBITECNO	-	-	1	-
NISSAN	122	2	3.436	72
OPEL	321	36	5.569	1.149
PANTHER	-	-	-	1
PEUGEOT	40	7	1.399	144
PORSCHE	-	-	8	12
RENAULT	145	9	1.232	149
SAAB	-	-	5	7
SEA/MOBILVETT	-	-	-	3
SEAT	54	1	1.964	27
SKODA	123	5	3.173	78
SMART	66	59	445	1.284
SSANGYONG	-	-	-	1
SUBARU	3	-	25	4
SUZUKI	116	11	2.213	208
TOYOTA	486	31	6.610	646
TRABANT	-	-	-	1
VOLKS WAGEN	479	8	6.328	312
VOLVO	154	-	1.464	29
WESTFIELD SPORT	-	-	-	1
WILLYS	-	-	-	1
Z. MANTOS	1	-	1	-
ΣΥΝΟΛΟ	4.248	264	58.659	6.273

**Γράφημα 4. Πωλήσεις καινούριων επιβατηγών:
Δεκέμβριος 2013**



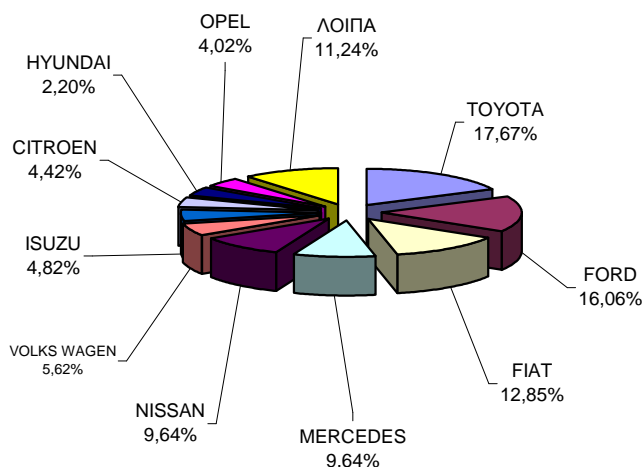
**Γράφημα 5. Πωλήσεις καινούριων επιβατηγών:
Ιανουάριος - Δεκέμβριος 2013**



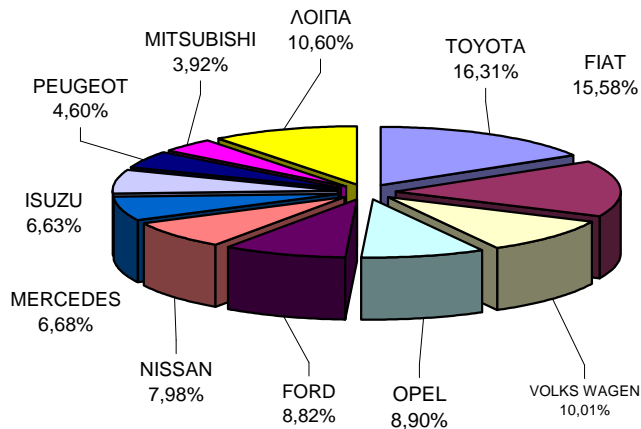
**Πίνακας 4. Πωλήσεις καινούριων και μεταχειρισμένων φορτηγών κατά μάρκα:
Δεκέμβριος και Ιανουάριος - Δεκέμβριος 2013**

Μάρκες	Φορτηγά			
	Δεκέμβριος		Ιαν. - Δεκ.	
	καιν.	μεταχ.	καιν.	μεταχ.
AUDI	-	1	-	1
B.M.C.	1	-	1	-
CADILLAC	-	-	-	2
CHEVROLET	-	1	1	3
CHONGQI	-	-	1	1
CHRYSLER	-	-	-	1
CITROEN	11	8	108	131
D.K.W.	-	-	-	1
DACIA	-	-	1	6
DAEWOO	-	-	-	4
DAF	6	5	31	130
DAIHATSU	-	1	-	18
DODGE	-	-	-	2
FIAT	32	41	576	799
FIAT-IVECO	-	1	-	50
FORD	40	43	326	924
G.M.C.	-	-	-	1
GENERAL MOTORS	-	-	-	2
GRECAV SPA	-	-	-	1
HONDA	-	-	-	1
HYUNDAI	-	1	-	21
I.F.A.	-	-	-	1
ISUZU	12	7	245	125
IVECO	2	-	2	-
IVECO MAGIRUS	-	-	12	18
IVECO SPA	5	3	72	50
KIA	-	1	-	8
MAHINDRA & MAHI	1	-	9	-
MAN	1	8	11	338
MAN TRUCK & BUS	1	-	45	2
MAZDA	1	15	6	285
MERCEDES	24	90	247	1.869
MITSUBISHI	10	22	145	672
NISSAN	24	45	295	977
OAF	-	-	-	1
OPEL	10	39	329	791
PEUGEOT	6	8	170	114
PFAU	-	-	-	3
PIAGGIO	-	-	25	14
RELIANT	-	-	-	1
RENAULT	-	21	17	370
ROVER	-	-	-	8
SCAM SRL	-	-	-	1
SCANIA	2	15	23	244
SEAT	2	-	6	20
SKODA	-	5	1	184
SOVAB	-	-	-	1
SSANGYONG	-	-	1	-
SUBARU	-	-	-	2
SUZUKI	-	-	-	12
TATA	-	-	-	1
TOYOTA	44	23	603	507
UAZ	-	-	4	-
VOLKS WAGEN	14	27	370	618
VOLVO	-	13	15	278
ΣΥΝΟΛΟ	249	444	3.698	9.614

**Γράφημα 6. Πωλήσεις καινούριων φορτηγών:
Δεκέμβριος 2013**



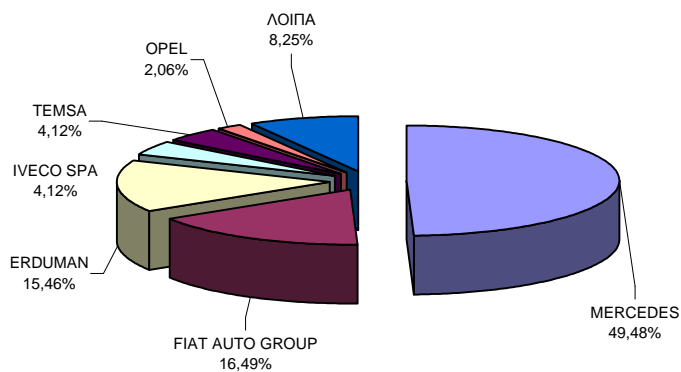
**Γράφημα 7. Πωλήσεις καινούριων φορτηγών:
Ιανουάριος - Δεκέμβριος 2013**



**Πίνακας 5. Πωλήσεις καινούριων και μεταχειρισμένων λεωφορείων κατά μάρκα:
Δεκέμβριος και Ιανουάριος - Δεκέμβριος 2013**

Μάρκες	Λεωφορεία			
	Δεκέμβριος		Ιαν. - Δεκ.	
	καιν.	μεταχ.	καιν.	μεταχ.
BOVA	-	3	-	27
BUSSING	-	-	1	-
CAR-BUS.NET	-	-	1	-
DAF	-	-	-	2
DAIMLER	-	1	-	1
DENNIS	-	-	-	1
ERDUMAN	-	-	15	-
EVOBUS	-	4	1	29
FIAT	1	-	1	1
FIAT AUTO GROUP	-	-	16	-
FIAT-IVECO	-	1	-	5
FORD	-	-	-	7
G.AUWARTER	-	1	-	3
G.B.M. SPA	-	-	-	3
IRIZAR	-	-	-	1
ISUZU	-	-	1	-
IVECO SPA	-	-	4	1
IVECO η IRISBUS	-	-	1	-
KASSBOHRER	-	1	-	9
MAN	-	-	-	10
MERCEDES	3	7	48	94
NEOPLAN	-	-	-	10
OPEL	-	-	2	-
OTOKAR OTOBUS	1	-	1	-
RENAULT	-	-	1	2
SCANIA	-	2	-	12
SETRA	-	2	-	26
SIN MARCA	-	-	-	3
TEMSA	2	1	4	5
TRANSBUS DENNIS	-	-	-	1
VAN HOOL	-	-	-	4
VOLKS WAGEN	-	2	-	20
VOLVO	-	-	-	12
ΣΥΝΟΛΟ	7	25	97	289

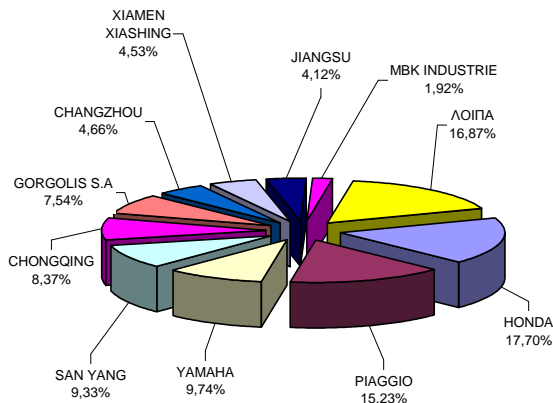
**Γράφημα 8. Πωλήσεις καινούριων λεωφορείων:
Ιανουάριος - Δεκέμβριος 2013**



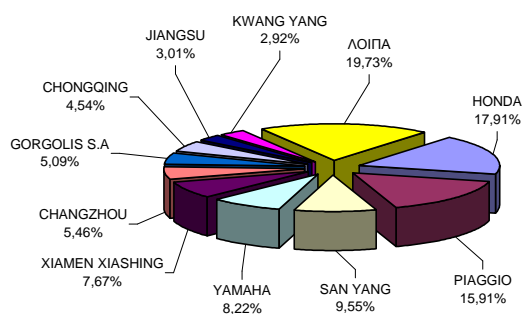
**Πίνακας 6. Πωλήσεις καινούριων και μεταχειρισμένων μοτοσυκλετών κατά μάρκα ή εργοστάσιο κατασκευής:
Δεκέμβριος και Ιανουάριος - Δεκέμβριος 2013**

Μάρκες	Μοτοσυκλέτες			
	Δεκέμβριος		Ιαν. - Δεκ.	
	καιν.	μεταχ.	καιν.	μεταχ.
AEON MOTOR	-	-	61	1
AMSTRONG	1	-	7	-
APRILIA	-	1	3	36
ARTIC CAT MASSSE	2	-	3	-
B.M.W.	3	2	355	25
BETA MOTOR SPA	-	-	15	-
BOMBARDIER INC.	-	-	12	6
BUYANG GROUP CO FA - G300	-	-	21	-
CHANGZHOU	34	-	1.611	14
CHINA JIALING	3	-	7	1
CHONGQING	61	-	1.338	14
CHUNFENG	-	-	3	-
CIXI KINGRING	-	-	7	1
DAELIM	5	-	76	3
DINLI METAL	-	-	19	-
DUCATI	9	-	109	3
EGIMOTORS	-	-	12	-
FEISHEN	-	-	3	-
G.H.E. MOTORHIS	-	-	24	-
GAS GAS	-	-	7	-
GENERIC MOTOR	-	-	10	-
GORGOLIS S.A	55	-	1.500	9
GUANGDONG TAYO	-	-	30	-
GUANGZHOU	-	-	36	1
HARLEY DAVIDSON	-	-	31	15
HERCHEE INDUSTR	-	-	12	-
HONDA	129	1	5.283	229
HUSQVARNA	1	-	33	-
HYOSUNG MOTORS	-	-	28	5
JIANGMEN	-	-	15	1
JIANGMEN DA CHA	1	-	66	-
JIANGMEN SINO-H	-	-	5	-
JIANGSU	30	-	889	1
JI-EE INDUSTRY	-	-	2	1
JINAN QINGQI	-	-	8	2
JONWAY	1	-	15	-
K.L. S.P.A	5	-	213	3
K.T.M	8	-	261	13
KAWASAKI	1	-	134	27
KEEWAY	1	-	4	3
KWANG YANG	12	2	860	118
LIFAN INDUSTRY	4	-	235	-
LML LIMITED (E STAR DELUXE,	-	-	71	-
LONCIN GROUP	1	-	10	-
LUOYANG NORTHEM	1	-	88	1
MALAGUTI SPA	-	-	5	11
MBK INDUSTRIE	14	1	515	28
MG MOTO	12	-	303	2
MODENA	12	-	407	3
MOTIVE POWER	-	-	8	-
MOTO GUZZI	-	-	9	-
MOTO SPA	1	-	8	5
MV AGUSTA	-	-	10	-
NACIONAL MOTOR	1	-	71	1
NEW FORCE MOTOR	1	-	12	-
NINGBO	-	-	3	-
NIPPONIA SA	1	-	13	-
ODES	-	-	23	-
PEUGEOT	7	-	476	6
PIAGGIO	111	10	4.694	281
QUADRO	-	-	29	-
R.G.P. SRL	-	-	3	-
RIEJU	-	-	3	-
ROYAL ENFIELD	-	-	3	-
S&T MOTORS CO L	-	-	3	1
SAN YANG	68	-	2.816	28
SHANGAI HONLIN	-	-	6	-
SHANGHAI SHENKE	-	-	3	-
SKY TEAM	-	-	42	-
STANDARD MOTOR	-	-	4	1
SUZUKI	4	-	316	102
TAIWAN GOLDEN B	-	-	92	1
TAIZHOU	2	-	68	1
TAOTAO GROUP CO	1	-	3	-
TRIUMPH	6	-	191	7
XIAMEN XIASHING	33	-	2.262	12
XINGYUE GROUP C	-	-	7	-
YAMAHA	71	2	2.425	187
YONGKANG JINLIN	-	-	3	-
ZENGCHENG HAILI	-	-	12	1
ZHEJIANG	11	-	512	8
ZHUZHOU JIANSHE	-	-	4	-
ZONGSHEN INDUST	5	1	584	4
ΛΟΙΠΑ	-	2	18	21
ΣΥΝΟΛΟ	729	22	29.498	1.244

**Γράφημα 9. Πωλήσεις καινούριων μοτοσυκλετών:
Δεκέμβριος 2013**



**Γράφημα 10. Πωλήσεις καινούριων μοτοσυκλετών:
Ιανουάριος - Δεκέμβριος 2013**



ΕΠΕΞΗΓΗΜΑΤΙΚΕΣ ΣΗΜΕΙΩΣΕΙΣ

Έρευνα Χορήγησης Αδειών Κυκλοφορίας Οχημάτων	<p>Η Έρευνα των οχημάτων είναι απογραφική. Τα στοιχεία εμφανίζουν τη μάρκα, το είδος και το καινούριο ή μεταχειρισμένο του οχήματος σε επίπεδο Χώρας. Τα πρωτογενή στοιχεία προέρχονται από το Υπουργείο Υποδομών, Μεταφορών και Δικτύων και προκύπτουν από την έκδοση νέων αδειών κυκλοφορίας οχημάτων. Από τα στοιχεία της Έρευνας εξαιρούνται τα οχήματα που κινούνται επάνω σε τροχιές, τα ηλεκτροκίνητα με κεραίες λεωφορεία (τρόλλεϋ), οι γεωργικοί ελκυστήρες και τα γεωργικά μηχανήματα. Δεν περιλαμβάνονται στους πίνακες του Δελτίου Τύπου τα οχήματα Ενόπλων Δυνάμεων, Σωμάτων Ασφαλείας, Πυροσβεστικής Υπηρεσίας, Κρατικών Υπηρεσιών, Διπλωματικού Σώματος, Ξένων Αποστολών, Αναπήρων Πολέμου, καθώς επίσης και τα δίκυκλα τα οποία έχουν κυβισμό κάτω από 50 cc.</p>
Νομικό πλαίσιο	N.Δ 3627/56, N. 2392/96, N. 3832/2010
Περίοδος Αναφοράς	Δεκέμβριος 2013
Κάλυψη	Για την εξαγωγή των μηνιαίων στοιχείων χρησιμοποιήθηκε το Μητρώο του Υπουργείου Υποδομών, Μεταφορών και Δικτύων το οποίο περιέχει όλες τις μηνιαίες μεταβολές στις άδειες ταξινόμησης Οχημάτων στη Χώρα.
Ορισμοί	<p>Αυτοκίνητο όχημα είναι κάθε όχημα, ανεξάρτητα από τον αριθμό των τροχών, που κινείται με μηχανή και προορίζεται να μεταφέρει πρόσωπα ή πράγματα ή και τα δύο μαζί, ευρισκόμενα είτε πάνω στο ίδιο όχημα, είτε σε ρυμουλκούμενο που κινείται από το πρώτο. Καινούριο όχημα χαρακτηρίζεται αυτό που ταξινομείται για πρώτη φορά μέσα στο μήνα στην Ελλάδα και δεν έχει κυκλοφορήσει σε άλλη χώρα. Μεταχειρισμένο χαρακτηρίζεται αυτό που ταξινομείται για πρώτη φορά στην χώρα και έχει εισαχθεί ως μεταχειρισμένο από το εξωτερικό.</p> <p>Αυτοκίνητο επιβατηγό: Το προοριζόμενο για τη μεταφορά κυρίως προσώπων αυτοκίνητο όχημα, 9 κατ' ανώτατο όριο θέσεων μαζί με τη θέση του οδηγού.</p> <p>Αυτοκίνητο λεωφορείο: Το αυτοκίνητο όχημα που προορίζεται κυρίως για τη μεταφορά προσώπων 10 και άνω θέσεων, συμπεριλαμβανομένης και της θέσης του οδηγού. (Στους πίνακες του Δελτίου Τύπου στην κατηγορία αυτή επιπλέον προσμετρώνται τα αρθρωτά Λεωφορεία).</p> <p>Αυτοκίνητο φορτηγό: Το αυτοκίνητο όχημα που προορίζεται κυρίως για τη μεταφορά πραγμάτων (Στους πίνακες του Δελτίου Τύπου στην κατηγορία αυτή επιπλέον προσμετρώνται οι τράκτορες, τα ρυμουλκά φορτηγά, οι τράκτορες με επικαθήμενο (αρθρωτό όχημα) και τα ρυμουλκά με ρυμουλκούμενο (συρμός)).</p> <p>Μοτοσυκλέτα: Κάθε δίκτροχο μηχανοκίνητο όχημα με ή χωρίς καλάθι, του οποίου είτε η μέγιστη εκ κατασκευής ταχύτητα είναι μεγαλύτερη των 45 χιλιομέτρων την ώρα είτε, εάν είναι εξοπλισμένο με κινητήρα εσωτερικής καύσης, ο κυλινδρισμός του κινητήρα είναι μεγαλύτερος των 50 κυβικών εκατοστών. (Στους πίνακες του Δελτίου Τύπου στην κατηγορία αυτή επιπλέον προσμετρώνται τα τρίτροχα οχήματα).</p> <p>Τρίτροχο όχημα: Το μηχανοκίνητο όχημα με τρεις συμμετρικούς τροχούς, του οποίου είτε η μέγιστη εκ κατασκευής ταχύτητα είναι μεγαλύτερη των 45 χιλιομέτρων την ώρα είτε ο κυλινδρισμός του κινητήρα του είναι μεγαλύτερος των 50 κυβικών εκατοστών, εάν είναι εξοπλισμένο με κινητήρα εσωτερικής καύσης. Επίσης ως τρίτροχο όχημα λογίζεται και το τετράτροχο όχημα, εκτός των ελαφρών τετράτροχων οχημάτων της κατηγορίας των μοτοποδηλάτων, του οποίου το απόβαρο κενού οχήματος, μη συμπεριλαμβανομένου του βάρους του καυσίμου ή του μίγματος καυσίμου - ελαίου ή των συσσωρευτών των ηλεκτρικών οχημάτων, δεν υπερβαίνει τα 400 χιλιόγραμμα, όταν το όχημα προορίζεται για επιβατικές μεταφορές ή τα 550 χιλιόγραμμα, όταν προορίζεται για μεταφορές εμπορευμάτων και του οποίου η μέγιστη καθαρή ισχύς δεν υπερβαίνει τα 15 KW.</p>
Μεθοδολογία	Η έρευνα είναι απογραφική
Παραπομπές	Περισσότερες πληροφορίες (πίνακες, γραφήματα) σχετικά με την έρευνα χορήγησης αδειών κυκλοφορίας οχημάτων μπορούν να αναζητηθούν στη ιστοσελίδα της Ελληνικής Στατιστικής Αρχής www.statistics.gr , στο σύνδεσμο << Στατιστικά Θέματα > Μεταφορές >Οχήματα >Οχήματα(Άδειες Κυκλοφορίας Οχημάτων) -Στόλος Οχημάτων >>