

Απολογισμός 2013

Εταιρικής Κοινωνικής Ευθύνης



ΠΡΟΣΦΟΡΑ ΣΤΟΝ ΑΝΘΡΩΠΟ | ΣΤΗ ΚΟΙΝΩΝΙΑ | ΣΤΗΝ ΑΓΟΡΑ

INTERLIFE[®]
ΑΣΦΑΛΙΣΤΙΚΗ

Το μήνυμα του Διευθύνοντος Συμβούλου

3 Βιωσιμότητα, Ανάπτυξη, Προσφορά

Γνωρίστε μας

04 

- 5 Ιστορικό
 - 6 Φιλοσοφία // Αξίες
 - 7 Οικονομικά στοιχεία
 - 8 Μερίσματα & Επενδύσεις
 - 9 Σύνοψη Επενδύσεων Δεκ. 2013
 - 10 Οικονομικά Μεγέθη
 - 11 Business Plan 2013 - 2016
 - 12 Δίκτυο INTERLIFE
 - 13 Συμμετοχή σε οργανώσεις // Πιστοποίηση ISO
-

14 

Εταιρική Κοινωνική Ευθύνη

- 15 Η ΕΚΕ στην INTERLIFE // Στρατηγική
 - 16 Επικοινωνία με τα ενδιαφερόμενα μέρη
 - 17 Ο Εθελοντισμός στην INTERLIFE
 - 18 Διάδοση της ιδέας της Ε.Κ.Ε.
Κοινωνικό & Οικονομικό Αποτύπωμα
-

19 

Εταιρική Διακυβέρνηση

- 20 Σύνοψη Δ.Σ. // Εταιρική Διακυβέρνηση
 - 21 Δεσμεύσεις - Αρχές - Υποχρεώσεις
 - 22 Κώδικας δεοντολογίας & ηθικής // Εσωτερικός Έλεγχος
 - 23 Δείκτης Φερεγγυότητας Solvency II
 - 24 Προστασία προσωπικών δεδομένων // Διαχείριση αιτιάσεων
-

25 

Η εταιρία για την αγορά

- 26 Business Plan 2013 - 2016
Στόχοι Business Plan 2013 - 2016
 - 27 Κλάδοι ασφάλισης / Ολοκληρωμένα προγράμματα
 - 28 Δίκτυα διανομής // Έρευνα ικανοποίησης δικτύου συνεργατών
 - 29 Υπεύθυνη επικοινωνία & Πληροφόρηση για προϊόντα και υπηρεσίες
-

Η προσφορά μας

Η εταιρία “προσφέρει... αλλιώς” στο ανθρώπινο δυναμικό της

- 32 Εκπαίδευση προσωπικού και συνεργάτων // Επιβράβευση υπαλλήλων
Εκδηλώσεις ενημέρωσης συνεργατών
- 33 Πρόσθετες παροχές υγείας στους εργαζόμενους
Συνθήκες εργασίας // Εθελοντισμός

Η εταιρία “προσφέρει... αλλιώς” στην αγορά

- 34 Συμμετοχή σε οργανισμούς και επαγγελματικές ενώσεις

Η εταιρία “προσφέρει... αλλιώς” στο περιβάλλον

- 35 Περιβαλλοντική Οργάνωση “Καλλιστώ” // Οικολογική Συνείδηση

Η εταιρία “προσφέρει... αλλιώς” στην κοινωνία

- 36 Χορηγίες & Εθελοντισμός
- 37 Ενίσχυση Κοινωνικών Παντοπωλείων // Ημέρες Καριέρας 2013 // Sail for Pink
- 38 Αθλητισμός // Ελληνική Ομάδα Διάσωσης
- 39 Παιδεία & Πολιτισμός // Τράπεζα αίματος INTERLIFE
- 40 Πανελλήνιος Σύλλογος Παραπληγικών Β.Ε. // Σύλλογος Συνδρόμου Down
Συνεχής υποστήριξη της ΕΛΕΠΑΠ // Δημόσιοι Φορείς

31 



Βιωσιμότητα Ανάπτυξη Προσφορά

Το μήνυμα του Διευθύνοντος Συμβούλου

Η οικονομική κρίση που ταλαιπωρεί τα τελευταία χρόνια τη χώρα μας έχει δημιουργήσει μία πρωτόγνωρη κατάσταση τόσο στην κοινωνία όσο και στην αγορά. Οι επιχειρήσεις καλούνται να επαναπροσδιορίσουν το ρόλο που διαδραματίζουν στο κοινωνικό γίνεσθαι παραμένοντας ενεργά προσηλωμένες στις τρεις βασικές συνιστώσες της αειφόρου ανάπτυξης: Την επιχειρηματικότητα, την κοινωνική συνεισφορά και την περιβαλλοντική ευαισθησία.

Στην INTERLIFE, έχουμε άρρηκτα συνδέσει την επιχειρηματική με την κοινωνική και περιβαλλοντική υπευθυνότητα. Στόχος και επιδίωξή μας είναι να “Προσφέρουμε αλλιώς” στους πελάτες που μας εμπιστεύονται, στους συνεργάτες μας, στους ανθρώπους μας, στους μετόχους και στην ελληνική κοινωνία ευρύτερα, με στόχο τη δημιουργία και την απόδοση αξίας σε όλους τους συμμετόχους και κοινωνικούς εταίρους μας.

Με γνώμονα την αξιοπιστία και τη φερεγγυότητα - στοιχεία που μας χαρακτηρίζουν - φροντίζουμε για την ενίσχυση της εμπιστοσύνης των ανθρώπων στην εταιρία μέσα από ενέργειες συνετής διαχείρισης, διαφανούς εμπορικής πολιτικής και δράσεις Εταιρικής Κοινωνικής Ευθύνης γενικότερα.

Τη χρονιά που πέρασε, οι συνέπειες του επιδεινούμενου οικονομικού περιβάλλοντος και οι έκτακτες ανάγκες που προέκυψαν, μας ώθησαν να στοχεύσουμε σε ενέργειες συνεισφοράς και αρωγής.

- Προβαίνουμε σε χορηγικές ενέργειες
- Εναρμονιζόμαστε πλήρως με τα ζητούμενα των οδηγιών της Solvency II σε θέματα διακυβέρνησης και φερεγγυότητας, μέσα από ασφαλείς επενδύσεις
- Αναβαθμίζουμε τη λειτουργία του Εσωτερικού Ελέγχου
- Εστιάζουμε στην προώθηση αξιόπιστων και καινοτόμων ασφαλιστικών προϊόντων
- Ενημερώνουμε και εκπαιδεύουμε τους εργαζομένους και τους συνεργάτες μας
- Εφαρμόζουμε Κώδικες χρηστής συμπεριφοράς

Μέγιστη πρόκληση αποτελεί για μας η βέλτιστη προσέγγιση των ασφαλιστικών αναγκών της κοινωνίας με ευέλικτα και προσιτούς κόστους προϊόντα, φιλικά προς τον καταναλωτή, προσαρμοσμένα στις ανάγκες που διαμορφώνονται στο σημερινό αβέβαιο κοινωνικό και οικονομικό περιβάλλον. Η συνετή διαχείριση των προς ανάληψη κινδύνων, συνιστά κορυφαία προτεραιότητα προκειμένου να εξασφαλιστεί η βιωσιμότητα και ανάπτυξη της Εταιρίας, αλλά και η προστασία του Ανθρώπινου Δυναμικού της, ενώ η κλιμακτική αλλαγή προκαλεί την περαιτέρω εταιρική δραστηριοποίηση στην πράσινη οικονομία.

Ο Κοινωνικός Απολογισμός του 2013 καθρεφτίζει το ενδιαφέρον της Διοίκησης και των ανθρώπων της INTERLIFE για διαρκή βελτίωση, ενώ παράλληλα ενημερώνει τον καταναλωτή για το φάσμα της κοινωνικής της δράσης που την κάνει να ξεχωρίζει.

Με εκτίμηση,

Ιωάννης Βοτσαρίδης
Διευθύνων Σύμβουλος Ομίλου INTERLIFE



Γνωρίστε μας

Η INTERLIFE Ασφαλιστική είναι
γρήγορα αναπτυσσόμενη Ελληνική
Εταιρία Γενικών Ασφαλίσεων με έδρα
την Θεσσαλονίκη

Το ιστορικό μας

Η INTERLIFE Ασφαλιστική είναι Ελληνική Εταιρία Γενικών Ασφαλίσεων με έδρα την Θεσσαλονίκη. Ιδρύθηκε το 1991 σε πολυμετοχική βάση. Τα κεντρικά γραφεία της Εταιρίας στεγάζονται σε ιδιόκτητο κτίριο 4.500m² στο 14^ο χλμ. Ε.Ο. Θεσσαλονίκης - Πολυγύρου στη Θέρμη. Είναι σημαντικό να επισημανθεί ότι η πορεία της Εταιρίας υπήρξε κερδοφόρα από τα πρώτα χρόνια της λειτουργίας της, με κάθετη ανάπτυξη και επιτυχή υλοποίηση των εκάστοτε στόχων της. Η θετική εξέλιξη των οικονομικών μεγεθών της Εταιρίας, με επιτυχημένες επενδύσεις και σε συνδυασμό με το σωστό management συνέβαλαν στην εδραίωσή της στον ασφαλιστικό χώρο.

Σήμερα η εταιρία INTERLIFE Ασφαλιστική αναπτύσσεται ταχύτατα αναδεικνύοντας συνεχώς την επιτυχημένη πορεία της, την υψηλή ποιότητα των υπηρεσιών που προσφέρει με την τεχνογνωσία που η ίδια δημιουργεί και διοχετεύει στους συνεργάτες της. Δραστηριοποιείται σε όλη την Ελλάδα με ένα ευρύ Δίκτυο Πωλήσεων.

Αναγνωρίζοντας την αυξανόμενη σημασία και τα οφέλη που προκύπτουν από την εφαρμογή υπεύθυνων και διαφανών επιχειρηματικών κινήσεων, προχωρά σε ενέργειες που

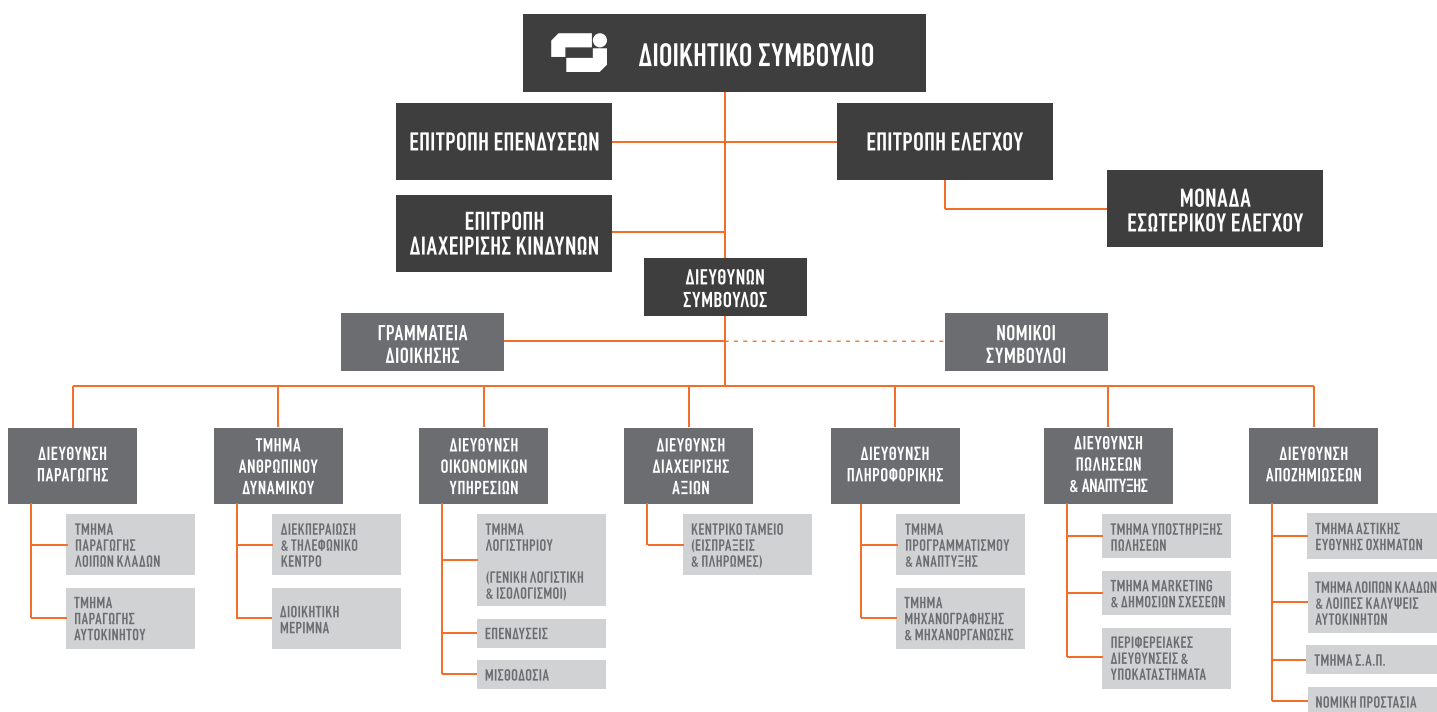
περιλαμβάνουν ευθύνη για το περιβάλλον, εφαρμογή καλύτερων εργασιακών πρακτικών και φροντίδα για την τοπική κοινωνία. Ακολουθώντας μια ορθολογική πολιτική, κατάφερε να ανταποκριθεί στις υψηλές απαιτήσεις του χώρου παροχής υπηρεσιών ασφάλισης, επιβεβαιώνοντας την υπάρχουσα αξιοπιστία της και ενισχύοντας τη δυναμική της παρουσία.

Στην περίοδο της μεγαλύτερης οικονομικής κρίσης για την χώρα μας, συνεχίζει να αυξάνει τις θέσεις εργασίας, τα κεφάλαια, την ποιότητα των παρεχόμενων υπηρεσιών, την κερδοφορία, επειδή εφαρμόζει πάντα αυτό που οι άλλοι λόγω της κρίσης προσπαθούν να κάνουν τώρα: Ορθολογικές δαπάνες και σεβασμός στα χρήματα των πελατών της.

Σήμερα, η INTERLIFE Ασφαλιστική διαθέτει υπερεπάρκεια κεφαλαίων και υψηλή ρευστότητα, που της επιτρέπει να βελτιώνει συνεχώς την ταχύτητα αποζημιώσεων. Ανταποκρίνεται με επιτυχία στις απαιτήσεις του επερχόμενου κοινοτικού νομοθετικού πλαισίου Solvency II. Συνεχίζει τις δράσεις Ε.Κ.Ε, με συνέπεια και υπευθυνότητα, επιβεβαιώνοντας την αρχή της «Πάνω απ' όλα ο άνθρωπος».

Οργανόγραμμα

Η οργανωτική διάρθρωση της εταιρίας:



Φιλοσοφία

Η αρχή της INTERLIFE Ασφαλιστικής ήταν και είναι “Πάνω απ’ όλα ο άνθρωπος”.

Η διευκόλυνση των ασφαλισμένων μας ξεκινά από την άριστη διοικητική οργάνωση της Εταιρίας που παρέχει τη δυνατότητα ταχύτατης έκδοσης συμβολαίων, πληρωμής ασφαλίσεων -με πιστωτικές κάρτες ή μέσω τραπεζικών λογαριασμών- και κυρίως της γρήγορης αποζημίωσης.

Ο μέσος χρόνος αποπληρωμής ζημιών της INTERLIFE Ασφαλιστικής δεν ξεπερνά τις 14 ημέρες, χωρίς αυτό να σημαίνει ότι ο χρόνος αυτός δεν μπορεί να είναι πολύ μικρότερος (π.χ. 4 με 5 ημέρες) όπως πολύ συχνά συμβαίνει στον κλάδο του αυτοκινήτου.

Η φιλοσοφία της εταιρίας στηρίζεται πάνω στην αναλυτική μελέτη κάθε περίπτωσης ξεχωριστά, που επιφέρει την άριστη εξυπηρέτηση των πελατών και συνεργατών της. Τα συμβόλαιά μας προσφέρουν την καλύτερη δυνατή παροχή υπηρεσιών με το χαμηλότερο συγκριτικά κόστος.

Η Εταιρία είναι πλήρως μηχανογραφημένη και παρέχει σε όλα τα τμήματα της on-line υποστήριξη, που σε συνδυασμό με μία ευέλικτη διοικητική δομή, σύγχρονο εξοπλισμό και αποκέντρωση αρμοδιοτήτων, έχει ως αποτέλεσμα τη μείωση του κόστους γενικών εξόδων, επιτρέποντας κατά συνέπεια, ακόμη πιο ανταγωνιστικά ασφάλιστρα.

Η εξειδίκευση αυτή σε συνδυασμό με το σύγχρονο σύστημα διοίκησης προσδίδουν στην INTERLIFE Ασφαλιστική την ταυτότητα της σίγουρης και προσαρμοσμένης πάντοτε στις ειδικές ανάγκες του πελάτη Εταιρίας, η οποία δεν διστάζει να αποδεχθεί συμβόλαια μεγάλων και σοβαρών κινδύνων, όντας βέβαιη ότι θα ανταπεξέλθει.

Αξίες

Βασικές αξίες της INTERLIFE είναι:

- Συνεχής βελτίωση της απόδοσης σε κάθε τομέα δραστηριοποίησής της
- Έμφαση στη συνεργασία με το Δίκτυο συνεργατών
- Συνεχής βελτίωση της απόδοσης του συνόλου των παρεχόμενων υπηρεσιών
- Διαφάνεια, Εμπιστοσύνη και Δικαιοσύνη στις εταιρικές της σχέσεις και συναλλαγές

Αποστολή της Εταιρίας είναι να δημιουργεί και να προσφέρει σημαντική αξία:

στους ΠΕΛΑΤΕΣ της, προσφέροντας σε αυτούς ασφαλιστικά προϊόντα εξαιρετικής ποιότητας, υπηρεσίες Υγείας και Προσωπικής Βοήθειας υψηλής αξίας, επαγγελματική καθοδήγηση και προσωπική εξυπηρέτηση που να υπερβαίνουν τις προσδοκίες τους

στο ΠΡΟΣΩΠΙΚΟ και τους ΑΣΦΑΛΙΣΤΙΚΟΥΣ ΣΥΜΒΟΥΛΟΥΣ

της, υιοθετώντας και καλλιεργώντας μία αντίληψη προσανατολισμένη στη φροντίδα του Πελάτη, στη δημιουργικότητα και στην επίτευξη υψηλής απόδοσης, στοιχεία τα οποία ανταμείβονται σύμφωνα με την αξία τους

στους ΜΕΤΟΧΟΥΣ της, αποτελώντας μία κερδοφόρο και οικονομικά ισχυρή Εταιρία η οποία χρηματοδοτεί αυτόνομα την ανάπτυξή της, ενώ παράλληλα προσφέρει μακροπρόθεσμα σημαντική αξία στους Μετόχους της

στην ΚΟΙΝΩΝΙΑ, συνεισφέροντας στο κοινωνικό σύνολο έμπρακτα με την υποστήριξη ευπαθών κοινωνικών ομάδων, την εκπαίδευση και ενημέρωση των πολιτών για την αποτελεσματική διαχείριση κινδύνων και την προσφορά φροντίδας για την υγεία, συμβάλλοντας παράλληλα στην προστασία του περιβάλλοντος και στην κοινωνική πρόοδο και ανάπτυξη με την ενίσχυση του πολιτισμού και της παιδείας

Οικονομικά Στοιχεία

Αύξηση Παραγωγής

€ 51,06 εκατ.

Σε μια περίοδο κατά την οποία η παραγωγή Ασφαλίσεων του Κλάδου καταγράφει απώλειες -9,7% (2013), η INTERLIFE κατάφερε να αυξήσει την παραγωγή της (Ακαθάριστα Εγγεγραμμένα Ασφάλιστρα) κατά 17,6% (από 43,41 εκατ. σε 51,06 εκατ.) και αντίστοιχα τις συνολικές Επενδύσεις της κατά 19,83% (από 82,74 εκατ. σε 99,15 εκατ.), εκ των οποίων οι Άυλες Επενδύσεις αυξήθηκαν κατά 23,05% και οι Επενδύσεις σε Ακίνητα κατά 10,93%

Αποθεματικό Εταιρίας

€ 76,59 εκατ.

Το σύνολο των Αποθεμάτων της Εταιρίας αυξήθηκε κατά 9,56% (76,59 εκατ. από 69,9 εκατ.) ενώ, αντίστοιχα ο Δείκτης Κάλυψης Αποθεμάτων (Επενδύσεις/Αποθέματα) αυξήθηκε κατά 9,37% (από 1,18 στο 1,29)

Κερδοφορία

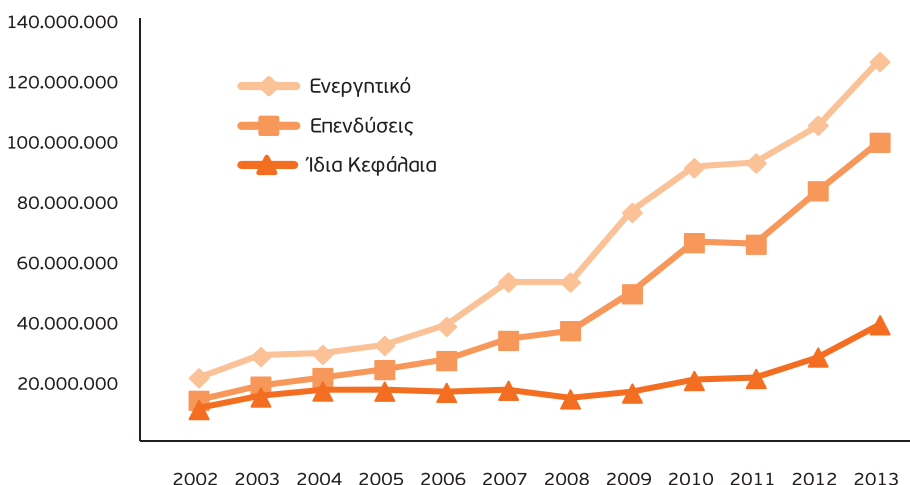
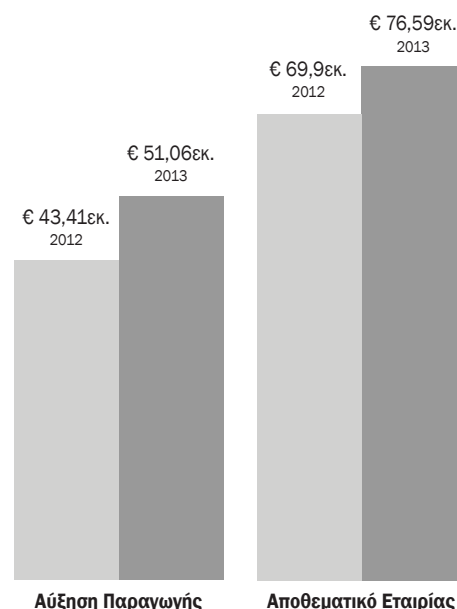
άυξηση 43,82%

Τα κέρδη της χρήσης 2013 ανήλθαν στο ποσό των 14,83 εκατ. ευρώ έναντι 10,31 εκατ. του 2012 σημειώνοντας αύξηση 43,82%

Φερεγγυότητα

4,37

Η φερεγγυότητα της εταιρίας ενισχύθηκε ακόμα περισσότερο με τον αντίστοιχο δείκτη να ανέρχεται στο 4,37 το 2013 έναντι 3,27 το 2012 και 1,89 το 2011



Μερίσματα & Επενδύσεις

Μέρισμα στους Μετόχους

Επιπλέον, η INTERLIFE διένειμε πέρυσι το πρώτο Μέρισμα στους Μετόχους της μετά την είσοδό της στο Χρηματιστήριο Αξιών Κύπρου. Όπως επεσήμανε ο Διευθύνων Σύμβουλος της INTERLIFE, Γιάννης Βοτσαρίδης, τα θετικά αποτελέσματα της εταιρίας επέτρεψαν τη διανομή υψηλού μερίσματος (0,05€/μετοχή καθαρό μετά φόρων) που αντιστοιχεί σε απόδοση 10% σε σχέση με την αξία της μετοχής τη δεδομένη χρονική περίοδο.

Επενδύσεις σε Ακίνητα

Στον τομέα των Επενδύσεων σε Ακίνητα η INTERLIFE πραγματοποίησε στη χρονιά που πέρασε, μια πολύ σημαντική αγορά στην καρδιά της Αθήνας. Πρόκειται για ένα οκταώροφο ακίνητο επαγγελματικής χρήσης στην οδό Καλλιρρόης 65, στο οποίο μετεγκαταστάθηκε ήδη η Περιφερειακή Διεύθυνση Αθηνών της Εταιρίας, από το - επίσης ιδιόκτητο - ακίνητο της οδού Συγγρού. Το νέο κτίριο, πολυτελούς κατασκευής, συνολικά 1.875τμ, αναπτύσσεται σε 10 επίπεδα (υπόγειο, ισόγειο και οκτώ όροφοι) και κατασκευάστηκε το 2010.



Αξίζει να σημειωθεί ότι κατά τη διάρκεια του περασμένου έτους η INTERLIFE αύξησε το Προσωπικό της κατά 13,25%, δημιουργώντας 11 νέες θέσεις εργασίας (σύνολο εργαζομένων 94 άτομα) παρά την γενικευμένη Ύφεση και την αύξηση του Δείκτη Ανεργίας στη χώρα.



Σύνθεση Επενδύσεων Δεκέμβριος 2013

Οι επενδύσεις που πραγματοποιεί η INTERLIFE Ασφαλιστική για το έτος 2013 είναι:

Επενδύσεις	2013	2012	Μεταβολή 2012-2013
Ακίνητα	24.732.391	22.024.790	12,29%
Μετοχές	4.847.699	0	
Μερίδια Αμοιβαίων Κεφαλαίων	24.923.733	21.789.071	14,39%
Ομόλογα	9.229.032	5.255.429	75,61%
Προθεσμιακές Καταθέσεις	35.403.979	34.000.760	4,13%
Σύνολο	99.136.834	83.070.049	19,34%

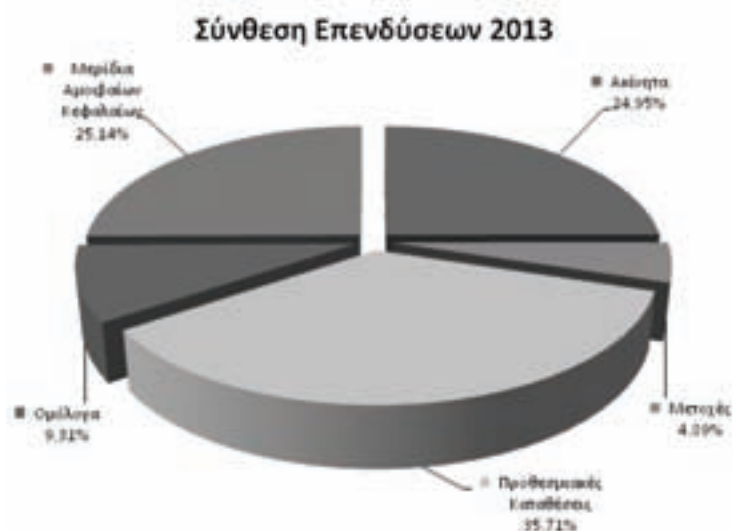
Τα παραπάνω στοιχεία είναι βάσει Δ.Π.Χ.Α.

Η αποτίμηση των αξιογράφων είναι με 31/12/2013

Οι αξίες των ακινήτων αναφέρονται σε εύλογες αξίες και συμπεριλαμβάνουν αποσβέσεις

Η σύνθεση των επενδύσεων της INTERLIFE για το έτος 2013 έχει ως εξής:

Ακίνητα	24,95%
Μετοχές	4,89%
Προθεσμιακές Καταθέσεις	35,71%
Ομόλογα	9,31%
Μερίδια Αμοιβαίων Κεφαλαίων	25,14%
Σύνολο	100,00%



Οικονομικά Μεγέθη

Εντυπωσιακά είναι τα οικονομικά αποτελέσματα του 2013 για την INTERLIFE

- Τα Εγγεγραμμένα Ασφάλιστρα και Δικαιώματα έφτασαν τα **51.060.669€ το 2013** (αύξηση **17,6 % έναντι του 2012**)
- Τα Ακίνητα έφτασαν τα **24.732.391€ το 2013** (αύξηση **12,29 % έναντι του 2012**)
- Το Ενεργητικό έφθασε τα **125.912.297€ το 2013** (αύξηση **20,14% έναντι του 2012**)
- Οι Επενδύσεις έφτασαν τα **99.136.784€ το 2013** (αύξηση **19,34% έναντι του 2012**)
- Τα Αξιογράφα έφθασαν τα **74.404.392€ το 2013** (αύξηση **21,88 % έναντι του 2012**)
- Τα Ίδια Κεφάλαια έφθασαν τα **38.601.615€ το 2013** (αύξηση **38,41 % έναντι του 2012**)
- Τα Κέρδη προ φόρων έφθασαν τα **14.826.676€ το 2013** έναντι **10.309.220€ το 2012** (αύξηση **43,82 % έναντι του 2012**)

Έτος	Ενεργητικό	Επενδύσεις	Ίδια Κεφάλαια	Ασφάλιστρα & Δικαιώματα	Ακίνητα	Αξιογράφα
2002	21.004.028	13.520.775	10.470.524	8.775.610	6.287.658	7.233.117
2003	28.057.654	18.253.538	14.631.497	11.345.765	9.266.993	8.411.099
2004	28.774.678	21.134.515	16.624.417	12.085.874	12.560.980	8.161.920
2005	31.756.485	23.729.412	16.566.286	13.456.848	12.114.962	10.385.497
2006	38.078.876	26.713.102	16.173.055	17.312.118	16.081.000	9.404.109
2007	52.799.689	33.425.388	16.874.408	28.437.234	17.316.860	14.879.576
2008	52.786.962	36.661.214	13.984.329	28.181.039	17.389.547	18.042.714
2009	75.876.000	48.896.000	15.947.000	49.126.712	19.028.000	29.868.000
2010	90.703.750	65.882.359	20.127.641	50.795.723	21.395.131	44.487.228
2011	92.275.011	65.321.848	20.784.307	45.946.034	21.440.671	43.881.177
2012	104.803.224	83.070.049	27.889.528	45.663.718	22.024.790	61.045.259
2013	125.912.297	99.136.784	38.601.615	49.357.231	24.732.391	74.404.392

Σημείωση: Τα στοιχεία από το έτος 2009 και μετά, είναι βάση Διεθνών Προτύπων Χρηματοοικονομικής Αναφοράς

Σημείωση: Οι αξίες των ακινήτων αναφέρονται σε εύλογες αξίες και συμπεριλαμβάνουν αποσβέσεις
 Πηγή: Δημοσιευμένοι Ισολογισμοί & Λογιστικές Καταστάσεις της INTERLIFE Ασφαλιστική

Business Plan 2013-2016

Η INTERLIFE Ασφαλιστική θέτοντας υψηλούς στόχους για την ανάδειξη της εταιρίας σε μία από τις ισχυρές ασφαλιστικές εταιρίες στο χώρο, παρακολουθώντας τις εξελίξεις και την εξαιρετικά πετυχημένη εξέλιξη του επιχειρηματικού πλάνου 2011 - 2013, προχώρησε στην δημιουργία νέου 4ετούς, πλέον, επιχειρηματικού σχεδίου στο οποίο αποκτούν ιδιαίτερη θέση οι προσδοκίες των επενδυτών/μετόχων της εταιρίας που τόσα χρόνια με πίστη, υπομονή και επιμονή, ανέμεναν την δικαίωση των επενδυτικών τους επιλογών.

Χωρίς έπαυση και με ελεγχόμενη ανάπτυξη, το Επιχειρηματικό Σχέδιο της εταιρίας διαπνέεται από την φιλοσοφία της συνετής διαχείρισης και της διασφάλισης του επιπέδου των παρεχόμενων υπηρεσιών προς τους πελάτες της.

Οι βασικές αρχές που καθορίζουν το Επιχειρηματικό Σχέδιο της 4ετίας 2013 - 2016 είναι:

- Να κατέχει ισχυρή θέση στην αγορά της Βορείου Ελλάδος ειδικότερα, και σοβαρή παρουσία στην Ελληνική επικράτεια γενικότερα
- Να επεκτείνει το υπάρχον δίκτυο μεσιτών, πρακτόρων και ασφαλιστικών συμβούλων
- Να προωθήσει νέα ασφαλιστικά προγράμματα
- Να δραστηριοποιηθεί σε νέα ασφαλιστικά προϊόντα που θα ανταποκρίνονται στις σύγχρονες ανάγκες των καταναλωτών
- Να αυξήσει την ανταγωνιστικότητα και να βελτιώσει την ποιότητα των υπηρεσιών που παρέχει
- Να διανέμει κάθε έτος υψηλό μέρισμα στους μετόχους ενισχύοντας παράλληλα τα ίδια κεφάλαια
- Να εμπνέει υψηλό αίσθημα ασφάλειας και ικανοποίησης στους επενδυτές της



Το Επιχειρηματικό Σχέδιο της εταιρίας διαπνέεται από συνετή διαχείριση και διασφάλιση του επιπέδου των παρεχόμενων υπηρεσιών προς τους πελάτες



Δίκτυο INTERLIFE



ΘΕΣΣΑΛΟΝΙΚΗ: Κεντρικά - Έδρα

14^ο χλμ. Εθνικής Οδού Θεσσαλονίκης - Πολυγύρου, 57 001 Θέρμη Θεσσαλονίκης
 T: 2310 499000, F: 2310 499099, Email: info@interlife.gr, www.interlife.gr

Η INTERLIFE δραστηριοποιείται σε όλη την Ελλάδα μέσα από ένα διευρυμένο δίκτυο Ασφαλιστικών διαμεσολαβητών όλων των βαθμίδων, αφού η φιλοσοφία της βασίζεται στην συνεργασία και στην προώθηση της ανθρώπινης επαφής με τον πελάτη.

Για καλύτερη εξυπηρέτηση έχει εγκαταστήσει περιφερειακές διευθύνσεις και υποκαταστήματα σε Αθήνα, Ρόδο, Κρήτη, Σέρρες, Λαγκαδά, Καλαμαριά και Θέρμη Θεσσαλονίκης σε συνδυασμό με αποκλειστικά γραφεία πωλήσεων και πρακτορεία στις περισσότερες πόλεις της Ελλάδας. (σελ.28)



ΑΘΗΝΑ

Καλλιρρόης 65, 11 743 Αθήνα
 T: 210 9334 994, F: 210 9334 773



ΘΕΡΜΗ Θεσσαλονίκης

Ηρ. Πολυτεχνείου 3, 57001 Εμπ.Κέντρο
 T: 2310 465601, F: 2310 465602



ΡΟΔΟΣ

Γ. Παπανικολάου 20, 85 100 Ρόδος
 T: 22410 31200, Fax: 22410 29800



ΗΡΑΚΛΕΙΟ ΚΡΗΤΗΣ

Γερωνυμάκη 27, 71 306 Ηράκλειο
 T: 2810 344670, F: 2810 301410



ΣΕΡΡΕΣ

Μεραρχίας & Χρ. Σμύρνης 2
 62 123 Σέρρες
 T: 23210 52760, F: 23210 52753



ΚΑΛΑΜΑΡΙΑ Θεσσαλονίκης

Καπετάν Γκόνη 25 & Γαβριηλίδη Γωνία
 55 431 Θεσσαλονίκη
 T: 2310 428160, F: 2310 428174



ΛΑΓΚΑΔΑΣ Θεσσαλονίκης

Σερ. Τσιακμάνη 10
 57 200 Λαγκαδάς
 T: 23940 24433, F: 23940 24473

Συμμετοχή σε Οργανώσεις

Η INTERLIFE είναι:

- Μέλος του Ελληνικού Δικτύου για την Εταιρική Κοινωνική Ευθύνη, που σκοπό έχει την προώθηση και προβολή της Εταιρικής Κοινωνικής Ευθύνης, τόσο προς τον επιχειρηματικό κόσμο όσο και προς το κοινωνικό σύνολο (www.csrhellas.gr)

- Μέλος της Ένωσης Ασφαλιστικών Εταιρειών Ελλάδας (Ε.Α.Ε.Ε.), που είναι ο κεντρικός φορέας εκπροσώπησης των ελληνικών ασφαλιστικών εταιρειών που σκοπός της είναι η με κάθε νόμιμο μέσο ανάπτυξη του θεσμού της Ιδιωτικής Ασφάλισης (www.eaee.gr)

- Μέλος του Ελληνικού Ινστιτούτου Ασφαλιστικών Σπουδών (Ε.Ι.Α.Σ.), που έχει ως κύριο στόχο του την προαγωγή και ανάπτυξη σύγχρονων εκπαιδευτικών διαδικασιών και της έρευνας στο αντικείμενο της ασφαλιστικής και χρηματοοικονομικής επιστήμης και πρακτικής (www.eias.gr)



Πιστοποίηση ISO

Η Εταιρία είναι πιστοποιημένη με το Πιστοποιητικό Διασφάλισης Ποιότητας κατά ISO 9001:2008 για το σύνολο των εργασιών της



Εταιρική Κοινωνική Ευθύνη

Γιατί όλοι έχουμε ευθύνη απέναντι
στην κοινωνία



Η ΕΚΕ στην INTERLIFE

Οι Εταιρίες κρίνονται, πλέον, όχι μόνο με βάση οικονομικά αποτελέσματα, ή την ποιότητα των προϊόντων και των υπηρεσιών τους, αλλά και με βάση περιβαλλοντικά και κοινωνικά κριτήρια. Ουσιαστικά, η Εταιρική Κοινωνική Ευθύνη (Ε.Κ.Ε.) βασίζεται στο δίπτυχο της οικονομικής ανάπτυξης και της κοινωνικής συνοχής και ορίζεται ως, η δέσμευση των επιχειρήσεων σε αρχές «ηθικής» συμπεριφοράς. Είναι χαρακτηριστικό ότι το 70% των Ευρωπαίων καταναλωτών υποστηρίζει ότι η κοινωνική ευθύνη μιας επιχείρησης επηρεάζει τις αγοραστικές αποφάσεις, ενώ ο ένας στους πέντε καταναλωτές είναι διατεθειμένος να πληρώσει ακριβότερα για περιβαλλοντικά και κοινωνικά πιο «υπεύθυνα» προϊόντα ή υπηρεσίες.

Σταδιακά προκύπτουν όλο και περισσότερες διεθνείς πρωτοβουλίες για την προώθηση και συστηματοποίηση της Εταιρικής Κοινωνικής Ευθύνης, οι πρωτοβουλίες του ΟΗΕ, η Πράσινη Βίβλος της Ευρωπαϊκής Ένωσης για την Ε.Κ.Ε. και το επικείμενο Σχέδιο Οδηγίας της Ε.Ε.

Η Εταιρική Κοινωνική Ευθύνη μας ενδιαφέρει όλους γιατί αντανακλά τις βασικές αρχές της κοινωνίας στην οποία ζούμε.

- Ενδιαφέρει τις επιχειρήσεις γιατί μέσα από υπεύθυνη στάση «επιχειρείν» βελτιώνουν την οικονομική, περιβαλλοντική και κοινωνική τους αποτελεσματικότητα
- Ενδιαφέρει τους εργαζόμενους γιατί τους διασφαλίζει δημιουργικό και ανταποδοτικό εργασιακό περιβάλλον
- Ενδιαφέρει τους καταναλωτές που θεωρούν σημαντική την ύπαρξη κοινωνικών και περιβαλλοντικών διαπιστευτηρίων των προϊόντων και των υπηρεσιών που αγοράζουν
- Ενδιαφέρει τις τοπικές κοινωνίες να γνωρίζουν ότι συνυπάρχουν με επιχειρήσεις και μοιράζονται όμοιες αξίες και προβληματισμούς
- Ενδιαφέρει όλους τους ανθρώπους και κυρίως τις μελλοντικές γενιές γιατί θέλουν να ζήσουν σε ένα κόσμο που σέβεται το περιβάλλον και την κοινωνία

Στρατηγική

Η INTERLIFE όντας Κοινωνικά Υπεύθυνη, όχι μόνο συμμορφώνεται με τις υποχρεώσεις που επιβάλλουν οι νόμοι και οι θεσμοί αλλά, προχωρά εθελοντικά σε δράσεις και ενέργειες που τις υπερβαίνουν, πάντα σε σχέση με πελάτες, συνεργάτες, υπαλλήλους, μετόχους, προμηθευτές και γενικά με την κοινωνία στην οποία δραστηριοποιείται.

Επί της ουσίας, οι ενεργητικές ή παθητικές δράσεις της INTERLIFE στον τομέα της Κοινωνικής Ευθύνης, λειτουργούν ως επί πλέον έμμεση παροχή προς τους πολίτες και ως εκ τούτου δημιουργούν ανταγωνιστικό πλεονέκτημα για την επιχείρηση. Ο σύγχρονος καταναλωτής, αντιλαμβάνεται αν οι κοινωνικές δράσεις της επιχείρησης είναι επικοινωνιακά τεχνάσματα ή συνειδητή επιχειρησιακή στρατηγική.



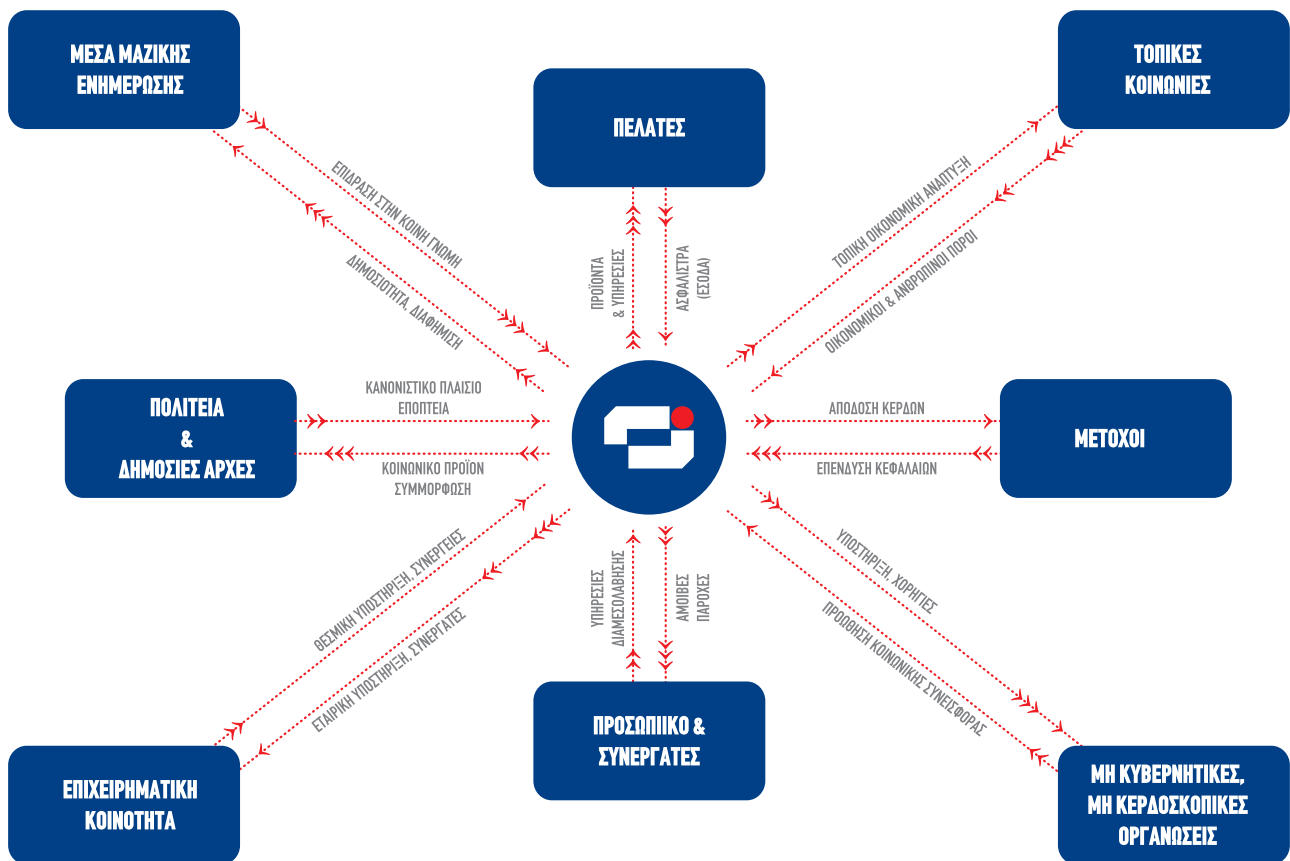
Η ΕΚΕ αποτελεί σημαντικό πυλώνα στην σύγχρονη Εταιρική Διακυβέρνηση της INTERLIFE και δείγμα της ευαισθησίας της απέναντι στην Αγορά

Επικοινωνία με τα ενδιαφερόμενα μέρη

Η επικοινωνία και η συνεργασία με τα ενδιαφερόμενα μέρη που συνδέονται με την Εταιρία είναι ιδιαίτερα σημαντική και αποτελεί αναπόσπαστο μέρος της εταιρικής υπευθυνότητάς της. Η INTERLIFE μέσα από ποικίλους διαύλους επικοινωνίας πετυχαίνει αμφίδρομη επικοινωνία με όλα τα ενδιαφερόμενα μέρη.

Ως ενδιαφερόμενα μέρη ορίζονται από την εταιρία κοινωνικές ομάδες, φυσικά και νομικά πρόσωπα που επηρεάζουν ή επηρεάζονται από τις δραστηριότητες, τις αποφάσεις και την εν γένει επιχειρηματική λειτουργία της εταιρίας.

Η σύνδεση και η αλληλεπίδραση των ενδιαφερόμενων μερών απεικονίζεται ως εξής:



Ο Εθελοντισμός στην INTERLIFE

Τα πολλαπλά οφέλη για το Ανθρώπινο Δυναμικό

Πέρα και παράλληλα με τον κοινό επιχειρηματικό στόχο, υπάρχει κι ένας ακόμη **κοινός στόχος** που ενώνει όλους τους εργαζόμενους στην INTERLIFE: **Η κοινωνική ευθύνη και η ενασχόληση με την στήριξη αναγκών στις κοινότητες στις οποίες δραστηριοποιούμαστε καθημερινά.**

Σε κάθε κάλεσμα της εταιρίας για ενεργοποίηση των εργαζομένων μέσω του εθελοντισμού, υπάρχει πάντα μαζική ανταπόκριση. Ο εθελοντισμός, και όλες οι σχετικές δράσεις που αναπτύσσει η εταιρία τα τελευταία 3 χρόνια, έχει συναντήσει την αμέριστη υποστήριξη των εργαζομένων, οι οποίοι ανταποκρίνονται πάντα με πάθος και δέσμευση, αλλά και με πολλή χαρά.

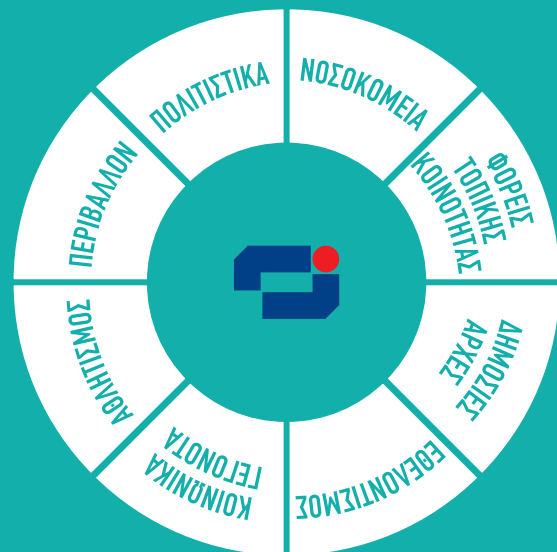
Αξίζει να σημειωθεί πως μέσα από εθελοντικές κινήσεις και δράσεις, δημιουργείται ένας καταλυτικός δεσμός μεταξύ ανθρώπων. Ο δεσμός αυτός επειδή βασίζεται στην εμπειρία της αλληλεγγύης είναι υπεράνω κάθε άλλου στόχου, και δεν αμφισβητείται, όπως για παράδειγμα θα μπορούσε να συμβαίνει με ένα επιχειρηματικό στόχο. Ένας τέτοιος δεσμός, κοινής αποδοχής, δεν μπορεί παρά να ενισχύει θετικά συναισθήματα.

Κάθε εθελοντής μαθαίνει και ανακαλύπτει νέες δεξιότητες και αναπτύσσει νέα ταλέντα, τα οποία αφού συνήθως είναι πολύ διαφορετικά από τα εργασιακά καθήκοντα, κεντρίζουν διαφορετικά την προσωπικότητά του ενώ ενισχύουν ικανότητες που ίσως δεν γνώριζε. Η συναναστροφή με συναδέλφους σε διαφορετικές στιγμές και ευκαιρίες βελτιώνει την επικοινωνία μεταξύ τους χωρίς να είναι αυτοσκοπός, και

έτσι τα αποτελέσματα είναι πολύ πιο ουσιαστικά και διαρκή σε όλες τις λειτουργίες της εταιρίας.

Μέσα από τον εθελοντισμό, οι εργαζόμενοι στην INTERLIFE συμβάλλουν στη δημιουργία μιας αλυσίδας θετικών δράσεων, ενός δικτύου που συμπράττει για το κοινό καλό, με απώτερο στόχο την ανακούφιση ή και την εξάλειψη των προβλημάτων.

Έτσι, για όλους τους εργαζόμενους στην INTERLIFE, ο εθελοντισμός αποτελεί δέσμευση για το μέλλον και θεμέλιο του οικοδομήματος που θα στεγάσει την κληρονομιά τους στις επερχόμενες γενιές.



Μέσα από τον εθελοντισμό, οι εργαζόμενοι συμβάλλουν στη δημιουργία μιας αλυσίδας θετικών δράσεων που συμπράττει για το κοινό καλό

Διάδοση της ιδέας της Ε.Κ.Ε.

Δημοσιότητα για την Ε.Κ.Ε.

Η INTERLIFE, ως μέλος του Ελληνικού Δικτύου για την Εταιρική Κοινωνική Ευθύνη, έχει δεσμευθεί για τη διάδοση της ιδέας της Ε.Κ.Ε. Γι' αυτόν τον λόγο δημοσιοποιεί τις πρωτοβουλίες κοινωνικής υπευθυνότητας που αναλαμβάνει να υλοποιήσει με σχετικά Δελτία Τύπου, αναδεικνύοντας και προτείνοντας με αυτόν τον τρόπο καλές πρακτικές.

Κατά το 2013 η Εταιρία εξέδωσε δύο Δελτία Τύπου με θεματικό περιεχόμενο Ε.Κ.Ε., που απέφεραν δημοσιεύσεις σε έντυπα (εφημερίδες, περιοδικά) και πολύ περισσότερες αναρτήσεις σε ψηφιακά Μέσα Ενημέρωσης.



Κοινωνικό - Οικονομικό Αποτύπωμα

Κοινωνική Υπευθυνότητα

Η κοινωνική υπευθυνότητα είναι ένας από τους βασικούς άξονες λειτουργίας της Εταιρίας. Μέσα από πρωτοβουλίες και δράσεις η INTERLIFE στοχεύει στη διαρκή βελτίωση της λειτουργίας της και στην ενεργή συνεισφορά της στην κοινωνία.

Συμβάλει στην ανάπτυξη πολιτιστικού έργου και στην προσφορά και υλοποίηση υποδομών κοινωφελούς χαρακτήρα στις τοπικές κοινωνίες όπου δραστηριοποιείται.

Στήριξη της Ελληνικής Οικονομίας

Παράλληλα, μέσω της απόδοσης μερισμάτων στους μετόχους, των φόρων στο κράτος, αλλά κυρίως μέσω της συνεχής προσήλωσης στην υλοποίηση καινοτόμων επενδύσεων που προάγουν το ελληνικό «επιχειρείν», ενισχύει και στηρίζει την ελληνική οικονομία.

- Διένειμε πέρυσι το πρώτο **Μέρισμα** στους Μετόχους της μετά την είσοδό της στο Χρηματιστήριο Αξιών Κύπρου. Τα θετικά αποτελέσματα της εταιρίας επέτρεψαν τη διανομή υψηλού μερίσματος (0,05€/μετοχή καθαρό μετά φόρων) που αντιστοιχεί σε απόδοση 10% σε σχέση με την αξία της μετοχής τη δεδομένη χρονική περίοδο.
- Οι Συνολικές **Επενδύσεις** της αυξήθηκαν το 2013 κατά 19,83% (από 82,74 εκατ. σε 99,15 εκατ.), εκ των οποίων οι **Άυλες Επενδύσεις** αυξήθηκαν κατά 23,05% και οι **Επενδύσεις σε Ακίνητα** κατά 10,93%.



Εταιρική Διακυβέρνηση

Αποτελεί ένα Σύστημα Αρχών βάσει
του οποίου οργανώνεται, λειτουργεί
και διοικείται η INTERLIFE

Σύνθεση Δ.Σ.

Μέλη Διοικητικού Συμβουλίου

ΠΡΟΕΔΡΟΣ

Ph.D. Δημήτριος Ξουρήs
Μη Εκτελεστικό Μέλος

ΔΙΕΥΘΥΝΩΝ ΣΥΜΒΟΥΛΟΣ

Ιωάννης Βοτσαρίδης
Εκτελεστικό Μέλος

ΑΝΤΙΠΡΟΕΔΡΟΣ

Γεωργία Βοτσαρίδου
Εκτελεστικό Μέλος

ΜΕΛΗ

Κωνσταντίνος Βοτσαρίδης
Εκτελεστικό Μέλος

Παναγιώτης Βοτσαρίδης
Εκτελεστικό Μέλος

Αθανάσιος Πρόιος
Εκτελεστικό Μέλος

Γεώργιος Τουφεξής
Μη Εκτελεστικό Μέλος

Αναστάσιος Γλιάς
Ανεξάρτητο Μη Εκτελεστικό Μέλος

Στυλιανή (Λιάνα) Αλεξανδρή
Ανεξάρτητο Μη Εκτελεστικό Μέλος

Επιτροπή Ελέγχου (άρθ. 37 Ν. 3693/2008)

ΠΡΟΕΔΡΟΣ ΕΠΙΤΡΟΠΗΣ ΕΛΕΓΧΟΥ

Αναστάσιος Γλιάς

ΜΕΛΗ

Ph.D. Δημήτριος Ξουρήs
Στυλιανή (Λιάνα) Αλεξανδρή

Εταιρική Διακυβέρνηση

Σκοπός και στόχος της Εταιρικής Διακυβέρνησης είναι να διαφυλάσσονται και να ικανοποιούνται όλα τα έννομα συμφέροντα όσων συνδέονται με την Εταιρία στο πλαίσιο του Εταιρικού Συμφέροντος.

Οι Αρχές της Εταιρικής Διακυβέρνησης έχουν σαν στόχο να συμβάλλουν στη μακρόχρονη και ισόρροπη ανάπτυξη της εταιρίας, χωρίς να παύουν να αποτελούν οικειοθελείς δεσμεύσεις που συνεισφέρουν στη διατήρηση και βελτίωση της αξιοπιστίας της. Περιλαμβάνουν μια δομή μέσω της οποίας προσεγγίζονται και τίθενται οι διάφοροι στόχοι και προσδιορίζονται τα μέσα επίτευξης των στόχων αυτών, επιχειρηματικά και όχι μόνον. Αναπόφευκτα οι κανόνες της Εταιρικής Κοινωνικής Ευθύνης ενσωματώνονται στις αρχές της Εταιρικής Διακυβέρνησης.

Οι διάφοροι ορισμοί της Εταιρικής Κοινωνικής Ευθύνης ουσιαστικά επισημαίνουν πως πρόκειται για μια έννοια σύμφωνα με την οποία οι εταιρίες εντάσσουν Κοινωνικές και Περιβαλλοντικές δραστηριότητες ή ενέργειες στις επιχειρηματικές δραστηριότητες και συναλλαγές τους.

Συμπερασματικά, λοιπόν, μια εταιρία είναι και θεωρείται Κοινωνικά Υπεύθυνη όταν, όχι μόνο συμμορφώνεται με τις υποχρεώσεις που επιβάλλουν οι νόμοι και οι θεσμοί αλλά, προχωρά εθελοντικά σε δράσεις και ενέργειες που τις υπερβαίνουν, πάντα σε σχέση με πελάτες, συνεργάτες, υπαλλήλους, μετόχους, προμηθευτές και γενικά με την κοινωνία στην οποία δραστηριοποιείται.

Στην εποχή μας και σε παγκόσμια κλίμακα, μία εταιρία πλέον κρίνεται και με βάση τα μέτρα προστασίας που λαμβάνει για το περιβάλλον, τις σχέσεις με τους εργαζόμενους, την προσφορά της στην τοπική κοινωνία, τη διαφάνεια στις συναλλαγές της. Κρίνεται ουσιαστικά για την ευαισθησία και την παρέμβασή της στα σύγχρονα κοινωνικά προβλήματα.

Σύμφωνα με τις αρχές της ΕΚΕ, αν μια εταιρία αδυνατεί να διαχειριστεί τη φήμη της με αυτές τις προϋποθέσεις παύει να είναι ανταγωνιστική άρα και προσοδοφόρα. Η εταιρία που δίνει έμφαση και βελτιώνει τις κοινωνικές πρακτικές της αυξάνει δυνητικά την κερδοφορία της.

Η Εταιρική Κοινωνική Ευθύνη στην εποχή μας δεν είναι απλώς ένας παράγοντας στο πλαίσιο των Ηθικών και Κοινωνικών Αξιών που πρέπει να ορίζουν μια εταιρία. Αποτελεί σημαντική πρακτική της σύγχρονης Εταιρικής Διακυβέρνησης και φυσικά εξυπνότερο τρόπο του Επιχειρείν.

Δεσμεύσεις - Αρχές - Υποχρεώσεις

Η INTERLIFE από την ίδρυσή της εφαρμόζει βέλτιστες πρακτικές στις επιχειρηματικές δραστηριότητές της, στη διοίκηση, στους κανόνες συμπεριφοράς των στελεχών και των υπαλλήλων μεταξύ τους και απέναντι στους συναλλασσομένους, τους μετόχους και γενικά στους συμμετόχους της.

Δεσμεύσεις

Η επιχειρηματική δραστηριότητά της INTERLIFE διέπεται από τις ακόλουθες δεσμεύσεις:

- Έναντι της πελατείας, δεσμεύεται να δίνει απόλυτη προτεραιότητα στην εξυπηρέτησή της και στη συνεχή βελτίωση της ποιότητας παρεχόμενων υπηρεσιών
- Έναντι των συνεργατών δεσμεύεται για τη διατήρηση διαφανούς και υπεύθυνης συνεργασίας μέσα στα πλαίσια του νόμου
- Έναντι των μετόχων της, πάγια δέσμευση της INTERLIFE είναι η δημιουργία υπεραξίας και η φροντίδα εύλογης αποδόσεως των επενδύσεων
- Έναντι του Προσωπικού της, δεσμεύεται να διασφαλίζει δίκαιη αμοιβή, άριστες συνθήκες εργασίας και δυνατότητες εξέλιξης βασισμένες στην αξιοκρατία και στην ίση μεταχείριση χωρίς διακρίσεις
- Έναντι του κοινωνικού συνόλου, δεσμεύεται να συμβάλλει ενεργά στον πολιτισμό, την παιδεία, την υγεία και το περιβάλλον

Αρχές

Κάθε δραστηριότητα της εταιρίας έχει ως απώτερο σκοπό την ανάπτυξη και την ευρωστία της και διέπεται από αρχές που επιβάλλονται από τον νόμο ή την ηθική, όπως:

- η ακεραιότητα και η εντιμότητα, η αμεροληψία και η ανεξαρτησία, η εχεμύθεια και η διακριτικότητα, η συνειδητή, πειθαρχημένη και λογική ανάληψη κινδύνου, η πλήρης, σωστή και αληθής πληροφόρηση, η ενεργός συμμετοχή στο κοινωνικό περιβάλλον

Υποχρεώσεις

- Από τις παραπάνω δεσμεύσεις και αρχές απορρέουν υποχρεώσεις για τους εργαζόμενους, τα στελέχη και τους συνεργάτες της INTERLIFE που αναπτύσσονται από τη Γενική Διεύθυνση και κοινοποιούνται μέσα από σχετικές Εγκυκλίους που αποστέλλονται σε τακτά χρονικά διαστήματα



Κώδικας Δεοντολογίας & Ηθικής

Ο Κώδικας Δεοντολογίας και Ηθικής βασίζεται σε πέντε **“Κοινές και Θεμελιώδεις Ηθικές Αξίες”**, αυτές της Ακεραιότητας, της Διαφάνειας, της Προσωπικής Δέσμευσης, του Σεβασμού και της Δικαιοσύνης.

Επίσης, βασίζεται σε πέντε **“Κοινές Επαγγελματικές Αξίες”**: της Αποτελεσματικότητας, της Πελατοκεντρικότητας, του Επαγγελματισμού, της Σχέσης Κόστους - Αξίας (Value for Money) και της Καινοτομίας.

Ο Κώδικας συμπληρώνει τις υποχρεώσεις που απορρέουν από το ισχύον νομοθετικό και κανονιστικό πλαίσιο και προσδιορίζει τη συμπεριφορά την οποία οφείλουν να επιδεικνύουν όλοι όσοι εργάζονται για την Εταιρία. Υπεύθυνη για την εφαρμογή και την τήρηση των αρχών του Κώδικα είναι η Διοίκηση. Τυχόν παραβάσεις, καθώς και κάθε προσπάθεια συγκαλύψής τους, αναφέρονται στον Διευθύνοντα Σύμβουλο ή στον Πρόεδρο του Διοικητικού Συμβουλίου και αποτελούν αντικείμενο ενδελεχούς έρευνας.

Σύμφωνα με τον Κώδικα Δεοντολογίας και Ηθικής, όλοι όσοι εργάζονται για την INTELIFE δεσμεύονται, μεταξύ άλλων για:

- Τήρηση υποσχέσεων
- Συμμόρφωση με την κείμενη νομοθεσία
- Ανάληψη ευθυνών των πράξεών τους
- Αντιμετώπιση όλων των συνεργαζομένων ποικιλοτρόπως με την εταιρία, με δικαιοσύνη, αξιοπρέπεια και σεβασμό
- Ενέργειες με γνώμονα το συμφέρον της Εταιρίας και των μετόχων
- Άρνηση προσωπικών ευεργετημάτων
- Διαφύλαξη των προσωπικών δεδομένων που διαχειρίζονται
- Σεβασμό στην ιεραρχία
- Στήριξη της εικόνας της εταιρίας
- Σεβασμό στα περιουσιακά στοιχεία της εταιρίας
- Ευαισθησία και φροντίδα του περιβάλλοντος

Κατά το 2013 δεν αναφέρθηκε κανένα περιστατικό παραβίασης του Κώδικα Δεοντολογίας και Ηθικής.

Εσωτερικός Έλεγχος

Στην INTERLIFE λειτουργεί Μονάδα Εσωτερικού Ελέγχου, ο επικεφαλής της οποίας αναφέρεται στην ανώτερη Διοίκηση (ή στην Επιτροπή Ελέγχου) προκειμένου να διασφαλίσει την ανεξαρτησία του.

Η αποστολή της Μονάδας Εσωτερικού Ελέγχου είναι να παράσχει ανεξάρτητη και αντικειμενική διαβεβαίωση προς την Διοίκηση της εταιρίας, καθώς επίσης και συμβουλευτικές υπηρεσίες σχεδιασμένες για να προσθέτουν αξία και να βελτιώνουν τις λειτουργίες της Εταιρίας. Βοηθάει τον οργανισμό να πετύχει τους αντικειμενικούς σκοπούς του υιοθετώντας μια συστηματική, επαγγελματική προσέγγιση στην αξιολόγηση και βελτίωση της αποτελεσματικότητας των διαδικασιών διαχείρισης κινδύνων, των δικλίδων ασφαλείας και των διαδικασιών εταιρικής διακυβέρνησης.

Ο Επικεφαλής του Εσωτερικού Ελέγχου και τα στελέχη της Μονάδας Εσωτερικού Ελέγχου είναι υπεύθυνοι για την ανάπτυξη ενός ευέλικτου ετησίου σχεδίου εσωτερικού ελέγχου, χρησιμοποιώντας την κατάλληλη μεθοδολογία βασιζόμενη στους αναγνωρισμένους κινδύνους συμπεριλαμβανομένων οποιονδήποτε ανησυχιών ή θεμάτων της Διοίκησης και την υποβολή αυτού στην Επιτροπή Ελέγχου για επισκόπηση και έγκριση.

Η λειτουργία της Μονάδας του Εσωτερικού Ελέγχου δεσμεύεται από τον Κώδικα Δεοντολογίας και τα Διεθνή Πρότυπα για την επαγγελματική εφαρμογή του Εσωτερικού Ελέγχου, όπως έχουν εκδοθεί από το Ινστιτούτο Εσωτερικών Ελεγκτών.

Ο εσωτερικός έλεγχος χρησιμοποιεί την κατάλληλη μεθοδολογία βασιζόμενη σε αναγνωρισμένους κινδύνους



Δείκτης Φερεγγυότητας Solvency II

Δείκτης Φερεγγυότητας

Οι Απαιτήσεις του Solvency II

Το Solvency II (Φερεγγυότητα II) είναι το νέο υπό ανάπτυξη, θεσμικό πλαίσιο που ρυθμίζει τις απαιτήσεις κεφαλαιακής επάρκειας, λειτουργίας και εποπτείας των ασφαλιστικών εταιρειών οι οποίες δραστηριοποιούνται στην Ευρωπαϊκή Ένωση. Στόχος του Solvency II είναι η διευκόλυνση της ανάπτυξης ενιαίας ασφαλιστικής αγοράς στον ευρωπαϊκό χώρο και συγχρόνως, η εισαγωγή νέων τεχνικών διαχείρισης κινδύνων, εταιρικής διακυβέρνησης και διαφάνειας, που θα διασφαλίζουν την ορθή λειτουργία της αγοράς και το κατάλληλο επίπεδο προστασίας του καταναλωτή ασφαλισμένου.

Σύμφωνα με το Solvency II, η μέτρηση του ενεργητικού, των υποχρεώσεων και των απαιτούμενων κεφαλαίων βασίζεται σε οικονομικές αρχές, ενώ θα πρέπει απαραίτητα κατά τους υπολογισμούς να λαμβάνεται υπ' όψιν ο συνολικός κίνδυνος που εμπεριέχεται στη δραστηριότητα των ασφαλιστικών εταιρειών.

“Ο Δείκτης Φερεγγυότητας της εταιρίας έφθασε το 4,37 το Δεκέμβριο του 2013”

Το Solvency II, όπως αντίστοιχα το πλαίσιο Basel II για τις τράπεζες, ακολουθεί το πρότυπο των τριών πυλώνων. Συγκεκριμένα:

Πυλώνας I: περιλαμβάνει τις ποσοτικές απαιτήσεις της φερεγγυότητας. Βασικό στοιχείο του πρώτου πυλώνα αποτελεί η υιοθέτηση α) του ελαχίστου Κεφαλαίου Φερεγγυότητας (Minimum Capital Requirement - M.C.R.), κάτω από το οποίο η ασφαλιστική εταιρία οδηγείται σε εποπτική παρακολούθηση ή ακόμη και σε ανάκληση της άδειας λειτουργίας της και β) του Απαιτούμενου Κεφαλαίου Φερεγγυότητας (Solvency Capital Requirement - S.C.R.), το οποίο είναι το επιθυμητό κεφάλαιο που οφείλει να κατέχει η ασφαλιστική εταιρία προκειμένου να μην κινδυνεύει με χρεωκοπία. Επίσης, με το Solvency II αλλάζει σημαντικά ο τρόπος υπολογισμού των τεχνικών προβλέψεων, καθώς πλέον ορίζεται ως άθροισμα της βέλτιστης εκτίμησης και του περιθωρίου κινδύνου. Στις επενδύσεις ο πρώτος πυλώνας εισάγει την Αρχή του Συνετού Επενδυτή, σύμφωνα με την οποία οι ασφαλιστικοί οργανισμοί θα πρέπει να επενδύουν μόνο σε στοιχεία των οποίων οι κίνδυνοι είναι μετρήσιμοι και επιδέχονται παρακολούθηση, διαχείριση, έλεγχο και αναφορά.

Πυλώνας II: περιλαμβάνει τις ποιοτικές προδιαγραφές της φερεγγυότητας, οι οποίες περιέχουν τις αρχές Εσωτερικού Ελέγχου, τη διαχείριση του ρίσκου, τον προσδιορισμό ποιοτικών κινδύνων, τις διατάξεις για την Εταιρική Διακυβέρνηση, καθώς και το πλαίσιο της ασφαλιστικής εποπτείας. Βασικό στοιχείο του δεύτερου πυλώνα είναι η Ιδία Αξιολόγηση της Φερεγγυότητας και των Κινδύνων (Own Risk & Solvency Assessment - O.R.S.A.), η ύπαρξη της οποίας αποτελεί πλέον υποχρέωση της Εταιρίας.

Πυλώνας III: επικεντρώνεται στις απαιτήσεις δημοσιοποίησης προς τις αρμόδιες εποπτικές αρχές και διαφάνειας των παρεχομένων στοιχείων. Σύμφωνα με τις απαιτήσεις του τρίτου πυλώνα, οι ασφαλιστικές επιχειρήσεις οφείλουν να δημοσιοποιούν το κατά πόσο διατηρούν ή όχι το Απαιτούμενο Κεφάλαιο Φερεγγυότητας ή το κατά πόσο οι εποπτικές αρχές τους είχαν επιβάλει προσθήκες κεφαλαίων κατά την περίοδο αναφοράς.

Πυλώνας I

- Ποσοτικές Απαιτήσεις
- Ελάχιστο κεφάλαιο φερεγγυότητας (M.C.R.)
- Κεφάλαιο φερεγγυότητας (S.C.R.)
 - Τεχνικές προβλέψεις
 - Επενδύσεις
- Περιουσιακά στοιχεία

Πυλώνας II

- Ποιοτικές Απαιτήσεις & Εποπτεία
- Εταιρική Διακυβέρνηση
 - O.R.S.A.
- Εποπτική διαδικασία

Πυλώνας III

- Προσαρμογή
- Απαιτήσεις δημοσίευσης & διαφάνειας
 - I.F.R.S.
- Ομαλή μετάβαση



Προστασία Προσωπικών Δεδομένων

Η INTERLIFE, εναρμονιζόμενη με τις απαιτήσεις της Αρχής Προστασίας Προσωπικών Δεδομένων, έχει λάβει από την εν λόγω αρχή τις απαραίτητες άδειες για τη συλλογή, διατήρηση και επεξεργασία αρχείων με προσωπικά και ευαίσθητα δεδομένα πελατών, συνεργατών, προμηθευτών και προσωπικού.

Διαχείριση Αιτιάσεων

Ως «παράπονο» νοείται η δήλωση δυσαρέσκειας που απευθύνεται στην ασφαλιστική εταιρία από πρόσωπο το οποίο σχετίζεται με το ασφαλιστήριο συμβόλαιο ή με τις υπηρεσίες ασφάλισης που του παρέχονται. Η έννοια των παραπόνων δεν περιλαμβάνει τις αναγγελίες απαιτήσεων ή αιτήσεις αποζημίωσης, ούτε τα απλά αιτήματα που σχετίζονται με την εκτέλεση του συμβολαίου και την παροχή πληροφοριών ή διευκρινήσεων.

Η INTERLIFE έχει θέσει ως στόχο της τη συνεχή βελτίωση της εξυπηρέτησης που παρέχει στους πελάτες της. Η αποτελεσματική διαχείριση των παραπόνων είναι θεμελιώδης για την παροχή ποιοτικών υπηρεσιών και αποτελεί ουσιαστικό μηχανισμό για τροφοδότηση από τους πελάτες της με σκοπό τον εντοπισμό αδυναμιών στις πολιτικές και στις διαδικασίες.

Εφαρμόζει ηλεκτρονικό σύστημα καταγραφής και διαχείρισης των παραπόνων για την ορθή διαχείριση και επίλυση τυχόν παραπόνων και έχουν ορισθεί υπεύθυνοι ανά κλάδο εργασιών.



Στο πλαίσιο της συνεχούς βελτίωσης των παρεχομένων υπηρεσιών της, η INTERLIFE δημιούργησε Υπηρεσία υποβολής παραπόνων με γνώμονα και σκοπό τη σωστή εξυπηρέτηση και δίκαιη μεταχείριση των πελατών της



Η εταιρία για την αγορά

Το Επιχειρηματικό Σχέδιο της εταιρίας διαπνέεται από φιλοσοφία συνετής διαχείρισης και διασφάλισης του επιπέδου παρεχόμενων υπηρεσιών

Business Plan 2013-2016

Η INTERLIFE Ασφαλιστική θέτοντας υψηλούς στόχους για την ανάδειξη της εταιρίας σε μία από τις ισχυρές ασφαλιστικές εταιρίες στο χώρο, παρακολουθώντας τις εξελίξεις και την εξαιρετικά πετυχημένη εξέλιξη του επιχειρηματικού πλάνου 2011 - 2013, προχώρησε στην δημιουργία νέου 4ετούς πλέον, επιχειρηματικού σχεδίου στο οποίο αποκτούν ιδιαίτερη θέση οι προσδοκίες των επενδυτών/μετόχων της εταιρίας που τόσα χρόνια με πίστη, υπομονή και επιμονή, ανέμεναν την δικαίωση των επενδυτικών τους επιλογών. Χωρίς έπαυση και με ελεγχόμενη ανάπτυξη, το Επιχειρηματικό Σχέδιο της εταιρίας διαπνέεται από την φιλοσοφία της συνετής διαχείρισης και της διασφάλισης του επιπέδου των παρεχόμενων υπηρεσιών προς τους πελάτες της.

Οι βασικές αρχές που καθορίζουν το Επιχειρηματικό Σχέδιο της 4ετίας 2013 - 2016 είναι:

- Να κατέχει ισχυρή θέση στην αγορά της Βορείου Ελλάδος ειδικότερα, και σοβαρή παρουσία στην Ελληνική επικράτεια γενικότερα
- Να επεκτείνει το υπάρχον δίκτυο μεσιτών, πρακτόρων και ασφαλιστικών συμβούλων
- Να προωθήσει νέα ασφαλιστικά προγράμματα
- Να δραστηριοποιηθεί σε νέα ασφαλιστικά προϊόντα που θα ανταποκρίνονται στις σύγχρονες ανάγκες των καταναλωτών
- Να αυξήσει την ανταγωνιστικότητα και να βελτιώσει την ποιότητα των υπηρεσιών που παρέχει
- Να διανέμει κάθε έτος υψηλό μέρισμα στους μετόχους ενισχύοντας παράλληλα τα ίδια κεφάλαια
- Να εμπνέει υψηλό αίσθημα ασφάλειας και ικανοποίησης στους επενδυτές της

Στόχοι Business Plan 2013 - 2016

- Η συνετή διαχείριση των κεφαλαίων της εταιρίας με ελαχιστοποίηση των κινδύνων
- Η σταθερή σχέση εμπιστοσύνης με τους πελάτες μέσα από την πολιτική της διαφάνειας και της άμεσης εξυπηρέτησης
- Ο έλεγχος των αναλαμβανόμενων κινδύνων για την έγκαιρη εξασφάλιση της κάλυψής τους
- Η αύξηση της απασχόλησης με δημιουργία νέων θέσεων εργασίας
- Η αύξηση της ικανοποίησης των πελατών και η υψηλή φερεγγυότητα
- Η διατήρηση της υψηλής ρευστότητας
- Η αύξηση των ιδίων κεφαλαίων ως αποτέλεσμα της κερδοφορίας παράλληλα με την κλιμακούμενη διανομή μερίσματος το οποίο προβλέπεται να φτάσει σωρευτικά στο 55% των συνολικών (μετά φόρων) κερδών της 4ετίας
- Η άνοδος των Ιδίων Κεφαλαίων
- Η αύξηση των επενδύσεων
- Η συνέχιση των δράσεων Ε.Κ.Ε., με συνέπεια και υπευθυνότητα προς τους Εργαζόμενους, το Περιβάλλον, την Αγορά και την Κοινωνία, επιβεβαιώνοντας την αρχή της «Πάνω απ' όλα ο άνθρωπος»



Κλάδοι Ασφάλισης / Ολοκληρωμένα Προγράμματα

Ασφαλίσεις Κατοικιών	Ασφαλίσεις Επαγγελματικών Κινδύνων	Ασφαλίσεις Αυτοκινήτων
<ul style="list-style-type: none"> • Oikos Basic • Oikos Standard • Oikos Extra • Oikos Premium • Oikos Super • Oikos Smart (Κατοικίας) • Ειδικό Πρόγραμμα Ασφάλισης Ενοπόθηκων Κατοικιών • Ενοπόθηκο Complet 	<ul style="list-style-type: none"> • Emporio Basic • Emporio Standard • Emporio Super (Καταστημάτων) • Office (Γραφείων) • Pharmakon (Φαρμακείων) • Hotel Plan (Ξενοδοχείων) • Electro Safe (Ηλεκτρον. Εξοπλισμού) • Ειδικό Πρόγραμμα Ασφάλισης Φωτοβολταϊκών Εγκαταστάσεων 	<ul style="list-style-type: none"> • Auto Basic Simple • Auto Basic Plus • Auto Triplex • Auto Quattro • Minikasko • Teilkasko • Vollkasko
Ασφαλίσεις Προσώπων	Ομαδικές Ασφαλίσεις	Ασφαλίσεις Σκαφών
<ul style="list-style-type: none"> • Υγεία Maximum • Προστασία Personal • Προστασία Family • Ειδικά προγράμματα ασφάλισης Αθλοδωπών 	<ul style="list-style-type: none"> • Πρόγραμμα Εργαζομένων σε Μικρομεσαίες Επιχειρήσεις • Πρόγραμμα Προσωπικών Ατυχημάτων Σχολείων, Φροντιστηρίων, Παιδικών Σταθμών και Εκπαιδευτικών Ιδρυμάτων • Ταξιδιωτικά Προγράμματα 	<ul style="list-style-type: none"> • Mare Basic • Mare Extra
		Ασφαλίσεις Μεταφορών
		<ul style="list-style-type: none"> • Transit Cargo • Transit CMR • Transport Plus

ΑΣΦΑΛΙΣΕΙΣ ΑΣΤΙΚΗΣ ΕΥΘΥΝΗΣ

Επαγγελματική Αστική Ευθύνη	Γενική Αστική Ευθύνη	Ασφαλίσεις Νομικής Προστασίας
<ul style="list-style-type: none"> • Ιατρών • Φαρμακοποιών • Νοσοκομείων & Κλινικών • Διαμεσολαβούντων στην Ιδιωτική Ασφάλιση 	<ul style="list-style-type: none"> • Οικογενείας, Ιδιωτών, Ανελκυστήρων <ul style="list-style-type: none"> • Διαχειριστή Πολυκατοικίας • Εμπορικών Καταστημάτων • Αρτοποιείων & Ζαχαροπλασטיών <ul style="list-style-type: none"> • Supermarket, Εκπαιδευτηρίων • Γυμναστηρίων, Διοργανωτών Εκθέσεων <ul style="list-style-type: none"> • Εορταστικών Εκδηλώσεων • Θεάτρων & Κινηματογράφων • Εστιατορίων, Ενοικιαζομένων Καταλυμάτων & Ξενοδοχείων <ul style="list-style-type: none"> • Κομμωτηρίων, Καθαριστηρίων • Εταιριών Φύλαξης, Τεχνικών Έργων <ul style="list-style-type: none"> • Φορτηγών & Μηχανημάτων Έργου • Υγρών Καυσίμων, Σταθμών Αυτοκινήτων • Συνεργείων, Διαφημιστικών Πινακίδων 	<ul style="list-style-type: none"> • Οικογενείας • Εκμισθωτή Ακινήτων <ul style="list-style-type: none"> • Ιατρών • Σκαφών Αναψυχής <ul style="list-style-type: none"> • Επιχειρήσεων • Οδηγού & Οχήματος



Έδρα INTERLIFE



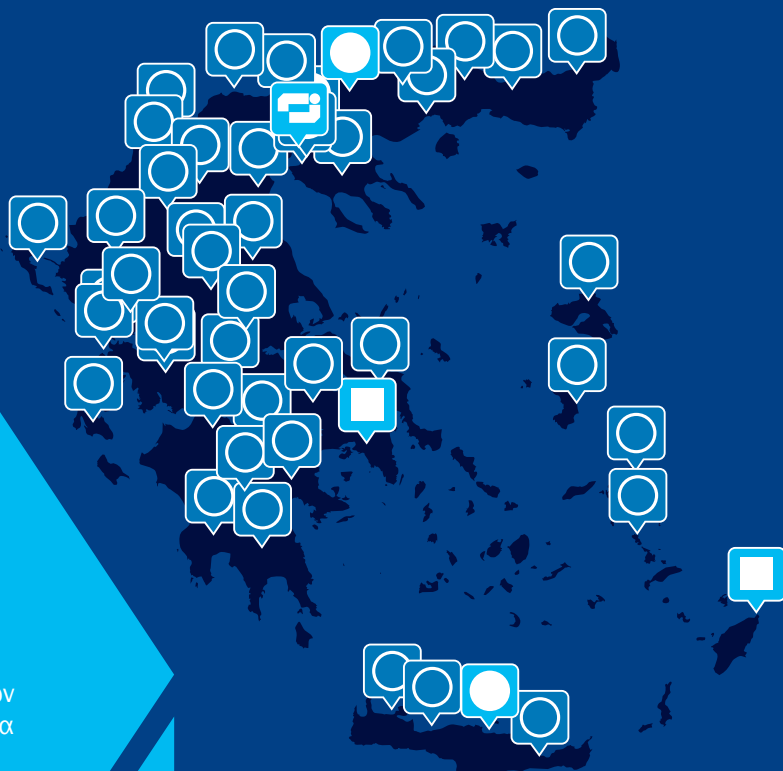
Περιφερειακή Διεύθυνση



Υποκατάστημα



Συνεργάτες Δικτύου

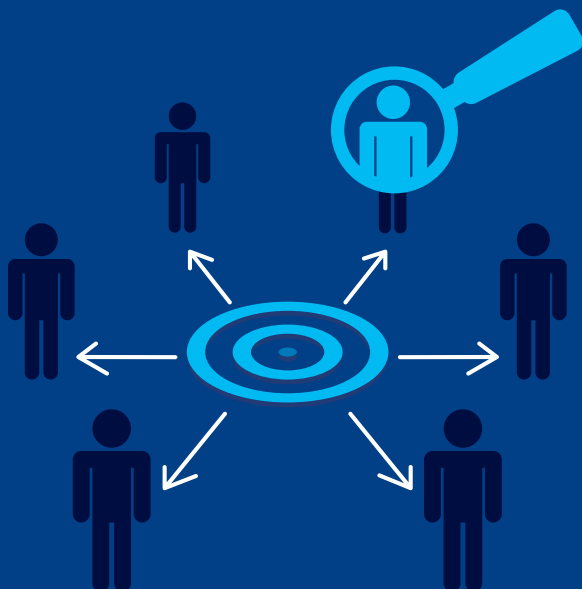


Δίκτυα Διανομής

Η INTERLIFE προωθεί, διανέμει και υποστηρίζει τα προϊόντα και τις υπηρεσίες της μέσω ενός διευρυμένου δικτύου Ασφαλιστικών διαμεσολαβητών όλων των βαθμίδων πανελλαδικά, αφού η φιλοσοφία της βασίζεται στην συνεργασία και στην προώθηση της ανθρώπινης επαφής με τον πελάτη.

Έρευνα Ικανοποίησης Δικτύου Συνεργατών

Με σκοπό την παρακολούθηση και τη συνεχή βελτίωση της ποιότητας των υπηρεσιών της, η Εταιρία διενεργεί σε ετήσια βάση έρευνες ικανοποίησης των συνεργατών της.



Υπεύθυνη Επικοινωνία & Πληροφόρηση για Προϊόντα & Υπηρεσίες



Με στόχο να καταστήσει ευρέως γνωστή στο καταναλωτικό κοινό την ποιότητα των παρεχόμενων υπηρεσιών της, η INTERLIFE διαμόρφωσε την δική της Πολιτική Δημόσιας Επικοινωνίας και Διαφήμισης που συνάδει με τη σχετική νομοθεσία και υπάγεται στην έγκριση του Διοικητικού Συμβουλίου της εταιρίας.

Η εφαρμογή αυτής της πολιτικής αποτελεί αντικείμενο τακτικού εσωτερικού ελέγχου και κανονιστικής συμμόρφωσης.

- Κάθε δημόσια επικοινωνία και διαφήμιση της εταιρίας πληροί όλες τις νόμιμες προϋποθέσεις και επιπλέον λόγω της ιδιαιτερότητας του αντικειμένου εργασιών της
- Καθιστά σαφές το αντικείμενό της και τον επιδιωκόμενο σκοπό της διαφήμισης
- Προσδιορίζει με σαφήνεια την προτεινόμενη ασφάλιση
- Κάθε είδους εκτίμηση, πρόβλεψη ή υπόσχεση που περιλαμβάνεται στο δημοσίευμα είναι σαφώς διατυπωμένη, προσδιορίζει τις υποθέσεις στις οποίες βασίζεται και δεν επιτρέπει την παρανόηση του περιεχομένου της από το μέσο αναγνώστη ή θεατή
- Οι κοινοποιούμενες πληροφορίες δεν περιλαμβάνουν παραπλανητικές ενδείξεις ή ανακρίβειες σχετικά με τις προτεινόμενες ασφαλίσεις και την ίδια την ασφαλιστική επιχείρηση
- Όλα τα στοιχεία που περιλαμβάνονται στη δημόσια επικοινωνία είναι ακριβή και δεν αποσιωπάται κανένα στοιχείο που είναι απαραίτητο για το σχηματισμό δίκαιης και αντικειμενικής κρίσης και άποψης
- Σε όλες τις πληροφορίες για ασφάλιση περιλαμβάνεται σύντομη αλλά πλήρης περιγραφή των κινδύνων που συνδέονται με αυτήν
- Οι διαφημιστικές καταχωρήσεις, πληροφορίες, ανακοινώσεις, Δελτία Τύπου, περιοδικές εκδόσεις και γενικά η επικοινωνία της εταιρίας, δεν προσκρούει σε οποιαδήποτε νομοθετική ή και κανονιστική διάταξη και δεν δημιουργεί στο καταναλωτικό κοινό αρνητική εικόνα για το θεσμό της ιδιωτικής ασφάλισης



Τα στοιχεία που περιλαμβάνονται στη δημόσια επικοινωνία είναι ακριβή και δεν αποσιωπάται κανένα στοιχείο που είναι απαραίτητο για το σχηματισμό δίκαιης και αντικειμενικής κρίσης και άποψης

Υπεύθυνη Επικοινωνία & Πληροφόρηση για Προϊόντα & Υπηρεσίες



Έντυπη Επικοινωνία

TV & Radio

Social Media

Δελτία Τύπου

Δεδομένων των προαναφερθέντων η Εταιρία για την προβολή και κοινοποίηση των δραστηριοτήτων και των παρεχόμενων υπηρεσιών της, δίνοντας ιδιαίτερη σημασία και βαρύτητα στην άρτια και ταχύτατη διαδικασία αποζημιώσεων που την χαρακτηρίζει και πάντα σε συνδυασμό με το γεγονός ότι αποτελεί μια ασφαλή και φερέγγυα επιχείρηση, προβαίνει σε:

- Διαφημιστικές καταχωρήσεις σε ποικίλα Μέσα Μαζικής Ενημέρωσης και συγκεκριμένα σε εφημερίδες, ασφαλιστικά περιοδικά, ηλεκτρονικό τύπο, ιστοσελίδες που απευθύνονται σε ασφαλιστικούς διαμεσολαβητές και όχι μόνον, ιστοσελίδες ομίλων, σωματείων και συλλόγων που έχουν διαδραστική σχέση με αυτήν, με ολοσέλιδες ή και πολυσέλιδες διαφημιστικές μακέτες, διαφημιστικά banners, κείμενα και άρθρα παρουσίασης των ασφαλιστηρίων προγραμμάτων της εταιρίας, συνεντεύξεις στελεχών της σχετικές με το αντικείμενο εργασιών της και την παρουσίαση των δραστηριοτήτων της
- Αναθέτει την αναπαραγωγή διαφημιστικών spot σε τηλεοπτικά κανάλια, ραδιοφωνικούς σταθμούς, τοπικής και πανελλαδικής εμβέλειας σε συνδυασμό με συνεντεύξεις στελεχών της εταιρίας και κοινοποιήσεις των δράσεών της
- Εκτυπώνει και διανέμει ενημερωτικά και διαφημιστικά φυλλάδια (prospectus και company profile) σε ετήσια βάση με επικαιροποιημένα στοιχεία τόσο οικονομικά όσο και ασφαλιστικά που περιέχουν ολοκληρωμένα και ακριβή πληροφόρηση για την εταιρία, τη φερεγγυότητά της, τις δραστηριότητές της, τα προγράμματά της και τη διάδραση με το αγοραστικό κοινό
- Εκδίδει σε ηλεκτρονική μορφή ανά τρίμηνο και δημοσιοποιεί σε ηλεκτρονικές ιστοσελίδες και στο Δίκτυο

Διαμεσολαβητών της, το περιοδικό “INTERLIFE magazine” που περιέχει διαφημίσεις ασφαλιστηρίων προγραμμάτων και ενημέρωση για αυτά και γενικά προβάλλει την εικόνα της εταιρίας μέσα από άρθρα του Διευθύνοντος Συμβούλου, στελεχών και άλλων, σε συνδυασμό με έκθεση των δραστηριοτήτων της

- Παρέχει στο Δίκτυο Διαμεσολαβητών που διαθέτει πανελλαδικά και με το οποίο συνεργάζεται, υλικό διαφήμισης και προβολής της εταιρίας όπως διαφημιστικές φωτεινές πινακίδες, prospectus, ραδιοφωνικά spot, πληροφοριακό υλικό τόσο σε έντυπη όσο και σε ηλεκτρονική μορφή με στόχο την προώθηση των πωλήσεων της INTERLIFE και την ευρεία προβολή των προγραμμάτων της
- Προβαίνει σε διαφημίσεις στα Social Media όπως το Facebook παρουσιάζοντας τα προϊόντα της
- Διαφημίζεται συμμετέχοντας σε επιχειρηματικά συνέδρια, Ημερίδες Ιδιωτικής Ασφάλισης και ποικίλες άλλες διοργανώσεις με banners, έντυπα διαφημιστικά φυλλάδια, ομιλίες και παρουσία στελεχών, ενώ υλικό της συμμετοχής προβάλλεται μέσω youtube και προωθείται σε ασφαλιστικές ηλεκτρονικές ιστοσελίδες
- Επικοινωνεί δημόσια με τακτικά Δελτία Τύπου που αποστέλλονται σε έντυπο και ηλεκτρονικό τύπο

Τέλος, η Πολιτική Δημόσιας Επικοινωνίας και Διαφήμισης της INTERLIFE Ασφαλιστικής ορίζει πως η προβολή της Εταιρίας διατηρεί τον ενημερωτικό της ρόλο, διευκολύνει τον αγοραστή στις επιλογές του, δίνει την ευκαιρία σύγκρισης και προβάλλει την σταθερή και υγιή πορεία της σε συνδυασμό με την κοινοποίηση των υψηλής ποιότητας παρεχόμενων υπηρεσιών της.



Η προσφορά μας

Προσφέρουμε έμπρακτα στο ανθρώπινο δυναμικό, στην αγορά, στο περιβάλλον και στην κοινωνία

Η Εταιρία «προσφέρει... αθλιώς» στο Ανθρώπινο Δυναμικό της

Εκπαίδευση Προσωπικού και Συνεργατών

Η Εταιρία επενδύει στην εκπαίδευση και κατάρτιση των ανθρώπων της φροντίζοντας για τη δια βίου μάθηση με στόχο την βελτίωση των υπάρχουσών ικανοτήτων, τη βελτίωση απόδοσης και αποτελεσματικότητας, σε συνδυασμό με την ανάπτυξη νέων ικανοτήτων.

Για την επίτευξη αυτού του στόχου η INTERLIFE οργανώνει σε τακτά χρονικά διαστήματα σεμινάρια επιμόρφωσης στον ειδικά διαμορφωμένο χώρο στην έδρα της.

Μέχρι σήμερα το ανθρώπινο δυναμικό της εταιρίας παρακολούθησε σεμινάρια:

- Διαδικασιών Εσωτερικής Λειτουργίας Ομίλου
- Αποτελεσματικής & Ενδοεταιρικής Επικοινωνίας
- Συμβολαίων Μεταφορών, Αυτοκινήτου, Φωτοβολταϊκών, Περιουσίας
- Διαχείρισης Ανθρώπινου Δυναμικού
- Λογιστικών Αρχών
- Πωλήσεων
- Τεχνικών πωλήσεων εν μέσω Οικονομικής Κρίσης
- Κώδικα συμπεριφοράς στελεχών επιχειρήσεων
- Τεχνικών επικοινωνίας με τους πελάτες
- Social Media, Κοινωνικής Δικτύωσης και πολυμέσων επικοινωνίας

Παράλληλα, υλοποιείται πρόγραμμα μεταφοράς τεχνογνωσίας από εμπειρότερους συναδέλφους

Επιβράβευση υπαλλήλων

Η εταιρία αναδεικνύει την προσφορά των εργαζομένων που αποτελούν πρότυπα επαγγελματισμού καθιερώνοντας τη βράβεισή τους σε ετήσια βάση, μέσα από διαδικασίες αξιολόγησης.



Εκδηλώσεις Ενημέρωσης Συνεργατών

Ενημερωτική εκδήλωση για τις Ασφαλίσεις Προσώπων πραγματοποιήθηκε με τη συμμετοχή πληθώρας συνεργατών της εταιρίας στις 20 Νοεμβρίου 2013. Τα προγράμματα ασφάλισης προσώπων που διαθέτει η εταιρία παρουσίασε η Διευθύντρια Παραγωγής της INTERLIFE κ. **Κατερίνα Ιωαννίδου**, εστιάζοντας στη σύγχρονη αντίληψη καλύψεων που τα διέπει, ενώ την τιμολόγηση παρουσίασε ο κ. **Γεώργιος Τσιμπόλης**, Προϊστάμενος του τμήματος Λοιπών Κλάδων Παραγωγής. Παρούσα στο πάνελ ήταν και η **Δέσποινα Σπαθοπούλου**, Προϊσταμένη Λοιπών Κλάδων του τμήματος Αποζημιώσεων, η οποία μαζί με τους προαναφερθέντες απάντησε σε απορίες των συμμετεχόντων.

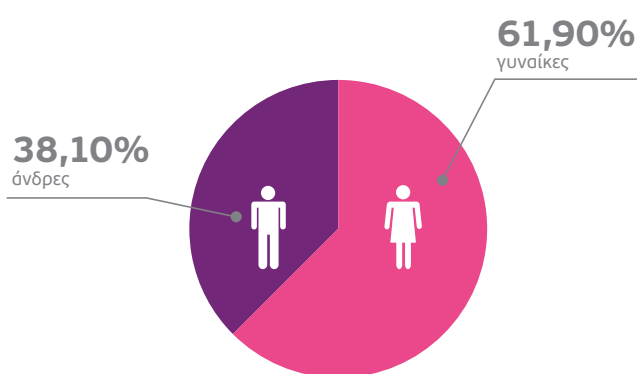
Πρόσθετες παροχές υγείας στους εργαζόμενους

Οι πρόσθετες παροχές υγείας συμπληρώνουν τη δημόσια ασφάλιση και έχουν στόχο τη δημιουργία αυξημένου αισθήματος ασφάλειας και συνεπώς μεγαλύτερης ικανοποίησης και πιστότητας των εργαζομένων προς την επιχείρηση.

- Στο ανθρώπινο δυναμικό της INTERLIFE παρέχεται δωρεάν ασφαλιστική κάλυψη από την Εταιρία για Προσωπικά Ατυχήματα & Νοσοκομειακή Περίθαλψη
- Μεριμνά για την υγεία των εργαζομένων με την παρουσία ιατρού σε εβδομαδιαία βάση και τηρώντας όλους για τους κανόνες υγιεινής και ασφαλείας

Συνθήκες εργασίας

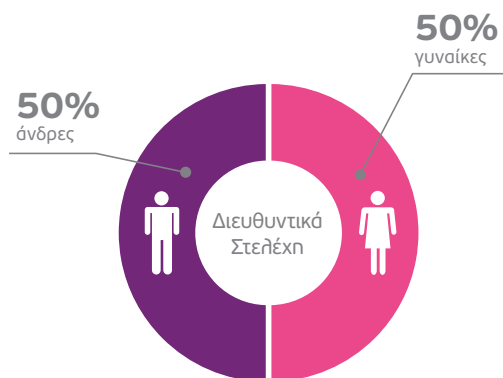
- Λαμβάνει μέτρα για ένα ασφαλές εργασιακό περιβάλλον και για την προστασία της υγείας των εργαζομένων
- Έχει δημιουργήσει άριστες συνθήκες εργασίας (full time) για τους εργαζομένους της
- Η μισθοδοσία διέπεται από μια δίκαιη πολιτική που βασίζεται στην παραγωγικότητα και την εμπειρία
- Προωθεί την Ισότητα Ευκαιριών: 61,90% των εργαζομένων είναι γυναίκες όπως και 50% των Διευθυντικών στελεχών



Εθελοντισμός

Με τον εθελοντισμό οι εργαζόμενοι αποκτούν νέες δεξιότητες, βοηθούν συνανθρώπους τους, γνωρίζουν νέους ανθρώπους και αποκτούν ανεκτίμητη εμπειρία που ενδυναμώνει και επηρεάζει θετικά την επαγγελματική τους εξέλιξη.

- Το Φιλανθρωπικό Bazaar που διοργάνωσε ο Σύλλογος Συνδρόμου Down στο “Χωριό των Αστεριών” στήριξαν με την παρουσία τους οι εργαζόμενοι της INTERLIFE. Με ιδιαίτερα αναπτυγμένη την αίσθηση αλληλεγγύης και προσφοράς μέσω του εθελοντισμού, Διευθυντές και προσωπικό με την οικογένεια και τους φίλους τους, βρέθηκαν την Κυριακή 1 Δεκεμβρίου 2013 στο Bazaar, όπου είχαν την ευκαιρία μέσα από τις εορταστικές τους αγορές να ενισχύσουν οικονομικά το Σύλλογο
- Η INTERLIFE ίδρυσε ΤΡΑΠΕΖΑ ΑΙΜΑΤΟΣ με κύριο σκοπό την ανάπτυξη δεσμών συμπαράστασης μεταξύ των εργαζομένων και την κάλυψη των αναγκών τους σε αίμα. Κατά το 2013 πραγματοποιήθηκαν τρεις αιμοδοσίες σε συνεργασία με το νοσοκομείο ΑΧΕΠΑ Θεσσαλονίκης



Η Εταιρία «προσφέρει... αθλιώς» στην αγορά

- Η Εταιρία είναι πιστοποιημένη με το Πιστοποιητικό Διασφάλισης Ποιότητας κατά ISO 9001:2008 για το σύνολο των εργασιών της
- Προάγει την διαφάνεια των εταιρικών δραστηριοτήτων και συναλλαγών
- Εφαρμόζει τους κανόνες δεοντολογίας στο marketing και στη διαφήμιση, σεβόμενη τα δικαιώματα του καταναλωτή
- Η INTERLIFE A.A.E.Γ.Α δεσμεύεται για την προστασία του απορρήτου των πελατών της με δήλωση προστασίας απορρήτου όπου εξηγεί τον τρόπο συλλογής δεδομένων και χρήσης πρακτικών του ιστοτόπου interlife.gr
- Συνεχίζει να αυξάνει τις θέσεις εργασίας με νέες προσλήψεις παρά τη δύσκολη οικονομικά περίοδο που διανύει η χώρα
- Οι Αρχές Εταιρικής Διακυβέρνησης αποτελούν τη βάση του συστήματος διοίκησης της INTERLIFE A.A.E.Γ.Α. Έτσι επιτυγχάνεται αποτελεσματική διοίκηση της εταιρίας με αποδοτική χρησιμοποίηση των διαθέσιμων πόρων καθώς και διαφάνεια στις εταιρικές λειτουργίες, με στόχο το μακροπρόθεσμο συμφέρον των μετόχων
- Στην INTERLIFE λειτουργεί Μονάδα Εσωτερικού Ελέγχου. Αρμοδιότητά του είναι η παροχή διασφάλισης στο Διοικητικό Συμβούλιο της Εταιρίας ότι το Σύστημα Εσωτερικού Ελέγχου εξασφαλίζει τη συμμόρφωση με τις πολιτικές, πρακτικές και διαδικασίες της Εταιρίας
- Δημιουργήθηκε Υπηρεσία Υποβολής Παραπόνων με γνώμονα και σκοπό τη σωστή εξυπηρέτηση των πελατών της INTERLIFE και τη δίκαιη μεταχείρισή τους

Συμμετοχή σε οργανισμούς και Επαγγελματικές Ενώσεις

Η INTERLIFE είναι:

- ▶ Μέλος του Ελληνικού Δικτύου για την Εταιρική Κοινωνική Ευθύνη που σκοπό έχει την προώθηση και προβολή της Εταιρικής Κοινωνικής Ευθύνης, τόσο προς τον επιχειρηματικό κόσμο όσο και προς το κοινωνικό σύνολο (www.csrhellas.gr)
- ▶ Μέλος της Ένωσης Ασφαλιστικών Εταιρειών Ελλάδας (Ε.Α.Ε.Ε.), που είναι ο κεντρικός φορέας εκπροσώπησης των ελληνικών ασφαλιστικών εταιρειών που σκοπός της είναι η με κάθε νόμιμο μέσο ανάπτυξη του θεσμού της Ιδιωτικής Ασφάλισης (www.eaee.gr)
- ▶ Μέλος του Ελληνικού Ινστιτούτου Ασφαλιστικών Σπουδών (Ε.Ι.Α.Σ.): Το Ε.Ι.Α.Σ. έχει ως κύριο στόχο του την προαγωγή και ανάπτυξη σύγχρονων εκπαιδευτικών διαδικασιών και της έρευνας στο αντικείμενο της ασφαλιστικής και χρηματοοικονομικής επιστήμης και πρακτικής (www.eias.gr)

Η Εταιρία «προσφέρει... αθλιώς» στο περιβάλλον



Περιβαλλοντική οργάνωση «Καλλιστώ»

Τα προγράμματα δασοπροστασίας που υλοποιεί η Περιβαλλοντική οργάνωση «Καλλιστώ» στηρίζει η INTERLIFE Ασφαλιστική, στα πλαίσια των δράσεων Εταιρικής Κοινωνικής Ευθύνης και έχοντας σαν κίνητρο την φροντίδα για το περιβάλλον. Θεωρώντας πως η πιο αποτελεσματική προστασία είναι η πρόληψη, το καλοκαίρι του 2013 η INTERLIFE, για τρίτη χρονιά, ήταν χορηγός στην Ασφάλιση Προσωπικών Ατυχημάτων, των εθελοντών της Οργάνωσης για την πυροπροστασία της Καστοριάς στον **ορεινό όγκο του Γράμμου και του περιαιστικού δάσους Σείχ Σου Θεο/νίκης**.

Πέρα από την επίτευξη των περιοχών αυτών και την πρόληψη από τις πυρκαγιές, τα προγράμματα εστιάζουν και σε άλλες δράσεις, όπως είναι η καταγραφή και ο καθαρισμός μονοπατιών, η ενημέρωση των επισκεπτών σχετικά με ζητήματα προστασίας των δασικών οικοσυστημάτων αλλά και σε δράσεις που αφορούν στην προστασία και διατήρηση της καφέ αρκούδας. Η INTERLIFE Ασφαλιστική στέκεται σύμμαχος και αρωγός της περιβαλλοντικής οργάνωσης συμβάλλοντας με αυτόν τον τρόπο στην προστασία της φύσης και της άγριας ζωής στον τόπο μας.

Ενισχύει τις δράσεις Εθελοντισμού της Οργάνωσης μέσω των οποίων κάθε καλοκαίρι, σε σημαντικούς ορεινούς βιοτόπους, εθελοντές και εθελόντριες κάθε ηλικίας και επιστημονικά στελέχη της «Καλλιστώ» σε συνεργασία με την τοπική κοινωνία, υλοποιούν προγράμματα δασοπροστασίας, συνεργάζονται στην έρευνα για τη φύση και την ιστορία της περιοχής, σχεδιάζουν και υλοποιούν δημιουργικές παρεμβάσεις στο πεδίο, ενημερώνουν επισκέπτες και παραγωγούς, και βοηθούν στην επίτευξη των Προστατευόμενων Περιοχών.

Σημειώνεται ότι η Ελλάδα είναι μια από τις πέντε χώρες της Ευρωπαϊκής Ένωσης που παρουσιάζουν τα υψηλότερα ποσοστά δασικών πυρκαγιών και καμένων εκτάσεων. Σύμφωνα μάλιστα με τα επίσημα στοιχεία, τουλάχιστον το 98% των πυρκαγιών αυτών οφείλονται σε ανθρώπινες δραστηριότητες (αμέλεια, εμπρησμό κλπ).

Οικολογική συνείδηση

ΜΕΙΩΣΗ ΧΡΗΣΗΣ ΧΑΡΤΙΟΥ:

Η INTERLIFE κάνει χρήση της σύγχρονης τεχνολογίας για μείωση στο ελάχιστο της χρήσης χαρτιού. Σε αυτό το πλαίσιο η αποστολή μηνυμάτων, η διαχείριση αιτήσεων ασφάλισης και συμβολαίων ασφάλισης αλλά και η διατήρηση αρχείων γίνεται με ηλεκτρονικά μέσα.

Υλοποιεί πρόγραμμα οργανωμένης ανακύκλωσης χαρτιού αφού από τις δραστηριότητές της προκύπτει σημαντικός αριθμός καταναλισκόμενου χαρτιού λόγω του μεγάλου αριθμού ασφαλιστηρίων συμβολαίων που εκδίδονται αλλά και των ποικίλων εγγράφων λειτουργικής υποστήριξης.

ΕΞΟΙΚΟΝΟΜΗΣΗ ΕΝΕΡΓΕΙΑΣ:

Χρησιμοποιεί στις εγκαταστάσεις της λαμπτήρες εξοικονόμησης ενέργειας, και ελέγχει την κατανάλωση νερού και ηλεκτρικού ρεύματος

ΑΝΑΚΥΚΛΩΣΗ:

Έχει εγκαταστήσει κάδους συλλογής για ανακύκλωση μπαταριών. Συγκεντρώνει σε καθημερινή βάση υλικά όπως χαρτί, γυαλί και αλουμίνιο σε ειδικούς κάδους ανακύκλωσης

Η Εταιρία «προσφέρει... αθλιώς» στην κοινωνία



Χορηγίες & Εθελοντισμός

Η υπεύθυνη επιχειρηματικότητα της INTERLIFE προς την κοινότητα δεν γίνεται αποσπασματικά αλλά υπάρχει προγραμματισμένη στρατηγική σε συνεργασία με τα ενδιαφερόμενα μέρη όπως νοσοκομεία, φορείς της τοπικής κοινότητας και δημόσιες αρχές.

Οι χορηγίες σε συνδυασμό με τις εθελοντικές δράσεις των εργαζομένων, συμβάλλουν στην υλοποίηση πολιτιστικών, περιβαλλοντικών, αθλητικών και κοινωνικών γεγονότων. Εκδηλώνονται με τη μορφή οικονομικής στήριξης, ενίσχυσης σε είδος ή παροχής υπηρεσιών.



Χορηγικές Ενέργειες

Ενίσχυση Κοινωνικών Παντοπωλείων

Η εταιρία υλοποίησε Πρόγραμμα Ενίσχυσης Κοινωνικών Παντοπωλείων με άξονα συνεργασίας κοινωνικούς αλλά και Δημόσιους Φορείς. Συγκεκριμένα, προμήθευσε δύο τόνους τρόφιμα που διατέθηκαν σε πέντε Κοινωνικά Παντοπωλεία για την κάλυψη αναγκών προετοιμασίας συσσιτίων.

Οργάνωσε για το σκοπό, φιλανθρωπικό gala για την συγκέντρωση πόρων αλλά και για την ευαισθητοποίηση της τοπικής κοινωνίας. Αποδέκτες της προσφοράς ήταν η Αντιδημαρχία Κοινωνικής Πολιτικής του Δήμου Καλαμαριάς, ο Δήμος Συκεών & Νεαπόλεως, η Ιερά Μητρόπολη Σταυρουπόλεως και Νεαπόλεως, η Αστική Μ.Κ.Ε. Μ.Α.Ζ.Ι. και ο Δήμος Αγίου Δημητρίου Αττικής. Τέλος, αποφάσισε να προσφέρει 0,20 λεπτά για κάθε νέο Ασφαλιστήριο Συμβόλαιο που εκδόθηκε από την Εταιρία για το χρονικό διάστημα ενός μήνα.

Ημέρες Καριέρας 2013

Η INTERLIFE Ασφαλιστική, συμμετείχε στη διήμερη εκδήλωση με θέμα «Ημέρες Καριέρας 2013» που συνδιοργανώθηκε το Μάιο του 2013 από τη Δομή Απασχόλησης και Σταδιοδρομίας (ΔΑΣΤΑ) του Αριστοτέλειου Πανεπιστημίου Θεσσαλονίκης και τη Δομή Απασχόλησης και Σταδιοδρομίας (ΔΑΣΤΑ) του Πανεπιστημίου Μακεδονίας.

Η εταιρία ενημέρωσε όλους τους συμμετέχοντες για τις προσφερόμενες θέσεις απασχόλησης, προέβη σε προσωπικές συνεντεύξεις και αξιολογήσεις βιογραφικών σημειωμάτων που κατατέθηκαν και ήδη έχει καλέσει τους πρώτους υποψηφίους για επιπλέον συνεντεύξεις. Αξίζει να σημειωθεί ότι σκοπός της παρουσίας της INTERLIFE δεν ήταν η προσέλκυση εξωτερικών συνεργατών αλλά μόνιμου έμμισθου προσωπικού που θα απασχοληθεί σε διάφορα τμήματα της εταιρίας.

Sail for Pink

Την εκστρατεία “Sail for Pink” που πραγματοποιήθηκε το 2013 για πρώτη χρονιά στη Θεσσαλονίκη, στήριξε σαν μεγάλος χορηγός η INTERLIFE Ασφαλιστική. Σκοπός των εκδηλώσεων ήταν η διάδοση του μηνύματος πως ο καρκίνος του μαστού μπορεί να νικηθεί.

Η εκστρατεία αφορούσε σε πλήθος εκδηλώσεων σε θάλασσα και στεριά, που πραγματοποιήθηκαν στον Θερμαϊκό και την παραλία της Θεσσαλονίκης. Εργαζόμενοι της INTERLIFE συμμετείχαν σαν πλήρωμα σε ιστιοφόρο δίνοντας κι αυτοί το δυναμικό παρόν.

Η INTERLIFE υποστήριξε τη δράση του Συλλόγου Γυναικών με Καρκίνο του μαστού «Άλμα Ζωής» Ν. Θεσσαλονίκης που συντονίζεται στην παγκόσμια μάχη ενάντια στον καρκίνο, μεταδίδοντας μέσα από αυτή την καμπάνια ένα μήνυμα ζωής, δύναμης, χαράς και ενέργειας!



Χορηγικές Ενέργειες

Αθλητισμός

Η πρώτη μορφή χορηγίας στην ιστορία είναι η «Τριηραρχία» θεσμός στην αρχαία Αθήνα σύμφωνα με τον οποίο κάθε εύπορος πολίτης είχε την υποχρέωση να εξοπλίζει και να συντηρεί μια τριήρη.

Η INTERLIFE Ασφαλιστική με κίνητρο την ανάδειξη του αθλητισμού και πιστεύοντας πως αθλητισμός και «επιχειρείν» συνδέονται δυναμικά:

- Στηρίζει με χορηγία το αγωνιστικό ιστιοφόρο «Πάραλος INTERLIFE». Ενισχύει την συμμετοχή του σε εθνικούς και διεθνείς αγώνες, προβάλλοντας μέσα από αυτούς την Ελληνική ναυτοσύνη και το Ελληνικό αθλητικό πνεύμα
- Στα πλαίσια των προγραμματισμένων δράσεων Εταιρικής Κοινωνικής Ευθύνης και μέσα από το ετήσιο χορηγικό πρόγραμμα που υλοποιεί η INTERLIFE για τον ναυταθλητισμό, προχώρησε στην υποστήριξη των δράσεων του Ναυτικού Ομίλου Θεσσαλονίκης. Στάθηκε χορηγός στους διεθνείς και τοπικούς Ιστιοπλοϊκούς Αγώνες του Ομίλου που διοργανώθηκαν το 2013 με συμμετοχή αθλητών από την Ελλάδα και το εξωτερικό. Επιπλέον συμμετέχει σε όλες τις δράσεις του Ομίλου που αφορούν στην ανάδειξη του ναυταθλητισμού όπως εκπαιδευτικές ημερίδες, σεμινάρια, έκδοση επιμορφωτικών εγχειριδίων κ.ά.
- Στην ασφαλιστική της ομπρέλα έχει συμπεριλάβει κατά τόπους αθλητικούς συλλόγους καλαθοσφαίρισης και ποδοσφαίρου παρέχοντας ασφάλιση προσωπικών ατυχημάτων



Ελληνική Ομάδα Διάσωσης

Με ιδιαίτερη ευαισθησία, ο Όμιλος Εταιριών INTERLIFE φιλοξένησε στο Αμφιθέατρο της έδρας του Ομίλου, το 8^ο Πανελλήνιο Συνέδριο Ορεινής Διάσωσης, με τη συμμετοχή 300 συνέδρων. Σκοπός του Συνεδρίου ήταν η ενημέρωση για την διάσωση όλων όσων ασχολούνται με την ορειβασία, τον εναλλακτικό τουρισμό και φυσικά, την ορεινή διάσωση.

Στην εκδήλωση παραβρέθηκαν εκπρόσωποι όλων των φορέων που εμπλέκονται σε επιχειρήσεις έρευνας και διάσωσης, ο κ. Blaise Agresti, Συνταγματάρχης της γαλλικής αστυνομίας (PGHM), που εξειδικεύεται στην έρευνα και τη διάσωση και εκπροσώποι της ελβετικής διασωστικής ομάδας Air Zermatt που μετέφεραν στο κοινό τις πολύτιμες γνώσεις και την εμπειρία τους από δύο χώρες με μεγάλη παράδοση και βαθιά γνώση στον τομέα της ορεινής διάσωσης. Τόσο η PGHM όσο και η Air Zermatt έθεσαν με την παρουσία τους στο Συνέδριο τις βάσεις για μελλοντική ουσιαστική συνεργασία με την Ελληνική Ομάδα Διάσωσης.

Ο Όμιλος Εταιριών INTERLIFE στηρίζει την Ελληνική Ομάδα Διάσωσης τα τελευταία χρόνια παρέχοντας στα μέλη της πανελλαδικά, Ασφαλιστήρια Συμβόλαια Προσωπικών Ατυχημάτων. Το 2013 επέκτεινε τη χορηγική αυτή συνεργασία, διαθέτοντας τις εγκαταστάσεις της και παρέχοντας τεχνική υποστήριξη για την υλοποίηση του 8^{ου} Πανελληνίου Συνεδρίου Ορεινής Διάσωσης. Η συνεργασία του Ομίλου με την ΕΟΔ, θα πλαισιωθεί και με νέες δράσεις έχοντας σαν κοινό στόχο τη ρήση: «πάνω απ' όλα ο άνθρωπος».



Χορηγικές Ενέργειες

Παιδεία και Πολιτισμός

Το πρώτο «**Μοντέλο Βουλής των Ελλήνων**» (ΜΒΕ) πραγματοποιήθηκε στη Θεσσαλονίκη από 1 έως 4 Μαρτίου 2013 με την χορηγική υποστήριξη της INTERLIFE Ασφαλιστικής στο συνεδριακό κέντρο «Διακονία», υπό τις αιγίδες του Υπουργείου Μακεδονίας - Θράκης, του Εθνικού & Καποδιστριακού Πανεπιστημίου Αθηνών, του τμήματος Νομικής ΑΠΘ, της Περιφέρειας Μακεδονίας, του Δήμου Θεσσαλονίκης και με τη στήριξη της Βουλής των Ελλήνων.

Πρόκειται για μια ενέργεια της εταιρίας στα πλαίσια του προγράμματος **Εταιρικής Κοινωνικής Ευθύνης** που υλοποιεί, με αποδέκτη την **Παιδεία και τον Πολιτισμό**.

Το «Μοντέλο της Βουλής των Ελλήνων» ξεκίνησε ως μια προσπάθεια καλλιέργειας του δημοκρατικού διαλόγου των νέων. Οι φοιτητές που συμμετείχαν συζήτησαν ελεύθερα, σχετικά με μείζονα προβλήματα της Ελλάδας, όπως η Παιδεία, το Μεταναστευτικό, οι ελληνοτουρκικές σχέσεις αλλά και η Οικονομία. Επιπλέον, οι φοιτητές εξοικειώθηκαν στην πράξη με τη νομοπαραγωγική διαδικασία μέσα από την ειδικά διαμορφωμένη προσομοίωση του ΜΒΕ.

Συμμετείχαν ως βουλευτές 160 ελληνόφωνοι φοιτητές από πανεπιστήμια της Ελλάδας και του εξωτερικού από ένα ευρύ φάσμα σχολών και τμημάτων. Εργάστηκαν επί τέσσερις μέρες, παρήγαγαν και ψήφισαν νομοσχέδια που αντικατοπτρίζουν τις απόψεις των νέων και τις προτάσεις τους για το μέλλον της χώρας.



Τράπεζα Αίματος

Η προσφορά της INTERLIFE προς την τοπική κοινωνία αποτελεί μείζονα προτεραιότητα στις δράσεις της.

Η INTERLIFE Ασφαλιστική με επίκεντρο τον άνθρωπο και στόχο την ευαισθητοποίηση των εργαζομένων αλλά και των συνεργατών της στον εθελοντισμό, προχώρησε στην ίδρυση Τράπεζας Αίματος, σε συνεργασία με το νοσοκομείο ΑΧΕΠΑ Θεσσαλονίκης. Παράλληλα υποστηρίζει ημερίδες ενημέρωσης για τη Δωρεά Αιμοπεταλίων και Οργάνων.

Η INTERLIFE προωθεί την εθελοντική αιμοδοσία σαν ύψιστη προσφορά στο κοινωνικό σύνολο και κάλεσε συνεργάτες και φίλους να πλαisiώσουν την προσπάθειά της στηρίζοντας την αρχή: «Πάνω απ' όλα ο άνθρωπος»



Χορηγικές Ενέργειες

Πανελλήνιος Σύλ. Παραπληγικών

Ο σύλλογος ιδρύθηκε το 1982 στην Θεσσαλονίκη και είναι εκφραστής των παραπληγικών, τετραπληγικών και βαριά κινητικά αναπήρων σε όλη την Βόρεια Ελλάδα. Είναι ο πρώτος σύλλογος πανελλαδικά που έχει κυκλοφορήσει ειδικό (Λευκό) ταξί για την μετακίνηση των κινητικά αναπήρων στη Θεσσαλονίκη και σήμερα διαθέτει τρία λευκά ταξί, που έχουν συμβάλει στη βελτίωση των μετακινήσεων.

Με ιδιαίτερη ευαισθησία απέναντι στον συνάνθρωπο, ανανεώνει σε ετήσια βάση τη στήριξή της η INTERLIFE Ασφαλιστική προς τον Πανελλήνιο Σύλλογο Παραπληγικών Βορείου Ελλάδος. Με γνώμονα την οργανωμένη και όχι την αποσπασματική προσφορά, η εταιρία χορηγεί Ασφαλιστήρια Συμβόλαια στα ειδικά διαμορφωμένα οχήματα του συλλόγου που είναι στη διάθεση των μελών του για τις μετακινήσεις τους.

ΕΛΕΠΑΠ

Τη διαρκή της συμπαράσταση στην Ελληνική Εταιρία Προστασίας και Αποκατάστασης Αναπήρων Παίδων (ΕΛΕΠΑΠ) συνεχίζει η INTERLIFE, προσφέροντας δωρεάν ανανέωση κάθε χρόνο των ασφαλιστηρίων συμβολαίων Περιουσίας όλων των κληροδοτημάτων της. Η INTERLIFE με ιδιαίτερη ευαισθησία στέκεται αρωγός του έργου της ΕΛΕΠΑΠ, μειώνοντας τα λειτουργικά της έξοδα και διευκολύνοντας μ' αυτόν τον τρόπο την ουσιαστική προσφορά της και το πολύτιμο κοινωνικό έργο που έχει αναλάβει.



Σύλλογος Συνδρόμου Down

Το Φιλανθρωπικό Bazaar που διοργάνωσε ο Σύλλογος Συνδρόμου Down στο "Χωριό των Αστεριών" στήριξαν με την παρουσία τους οι εργαζόμενοι του Ομίλου Εταιριών INTERLIFE. Με ιδιαίτερα αναπτυγμένη την αίσθηση αλληλεγγύης και προσφοράς μέσω του εθελοντισμού, διευθυντές και προσωπικό με την οικογένεια και τους φίλους τους, βρέθηκαν την Κυριακή 1 Δεκεμβρίου 2013 στο Bazaar, όπου είχαν την ευκαιρία μέσα από τις εορταστικές τους αγορές να ενισχύσουν οικονομικά τον Σύλλογο.

Για πολλοστή συνεχή χρονιά οι εργαζόμενοι με αφορμή το μήνυμα της αγάπης που στέλνει η γιορτή των Χριστουγέννων, στηρίζουν με τη συμμετοχή τους φορείς όπως ο Σύλλογος Συνδρόμου Down που έχει σαν κύριο στόχο τη στήριξη γονέων και την ενημέρωσή τους για όλα τα θέματα που αφορούν τους τομείς ανάπτυξης των παιδιών με σύνδρομο Down.

Δημόσιοι Φορείς

Έχοντας σαν μέτρο την προσφορά στο κοινωνικό σύνολο και την έμπρακτη έκφραση αλληλεγγύης, η INTERLIFE προσφέρει δωρεάν ασφαλιστική κάλυψη σε ασθενοφόρο του Νοσοκομείου Ειδικών Παθήσεων Θεσσαλονίκης. Σε συνέχεια αυτής της προσφοράς προγραμματίζει με την διοίκηση του νοσοκομείου συνεργασία για Αιμοδοσία με την αρωγή του ανθρωπίνου δυναμικού της εταιρίας.

Για τον απολογισμό



Παρουσιάζεται μια συνολική εικόνα στρατηγικών επιλογών και κινήσεων που αφορούν την εταιρική υπευθυνότητα της INTERLIFE κατά τη διάρκεια του 2013

Ο Απολογισμός Εταιρικής Κοινωνικής Ευθύνης 2013 παρουσιάζει δραστηριότητες της INTERLIFE, απευθύνεται σε όλες τις ομάδες ενδιαφερομένων μερών και έχει συνταχθεί με βάση τα διεθνή πρότυπα λογοδοσίας. Οι κύριες μέθοδοι επεξεργασίας, υπολογισμού και παρουσίασης των δεδομένων ακολουθούν τις κατευθυντήριες οδηγίες του Global Reporting Initiative-G3.1.

Πεδίο και Όριο

Ο Απολογισμός Εταιρικής Κοινωνικής Ευθύνης 2013 προτίθεται να καλύψει τις δραστηριότητες της INTERLIFE και δεν περιλαμβάνει δραστηριότητες προμηθευτών της εταιρίας, δραστηριότητες κοινοπραξιών ή τρίτων. Παρουσιάζεται μια συνολική εικόνα στρατηγικών επιλογών και κινήσεων που αφορούν την εταιρική υπευθυνότητα της INTERLIFE κατά τη διάρκεια του 2013. Αναγνωρίζοντας τη σημασία της αμφίδρομης πληροφόρησης και του διαρκούς διαλόγου με τα ενδιαφερόμενα μέρη της, η INTERLIFE, μέσω αυτής της παρουσίασης, επιδιώκει τη βελτίωση της επικοινωνίας και την ανάπτυξη περαιτέρω δεσμεύσεων απέναντί τους.

Η θεματολογία του απολογισμού καλύπτει δραστηριότητες που αφορούν την οικονομική, περιβαλλοντική και κοινωνική επίδραση της εταιρίας, χωρίς να υπάρχει περιορισμός ως προς το πεδίο ή το όριο δράσης. Στον παρόντα απολογισμό δόθηκε έμφαση σε σημαντικούς για την εταιρία τομείς, όπως η σχέση της εταιρίας με την αγορά, η παρουσίαση των οικονομικών της στοιχείων, η εταιρική διακυβέρνηση και η προσφορά της εταιρίας στο περιβάλλον, στο ανθρώπινο δυναμικό της και φυσικά πάνω απ' όλα στην κοινωνία, δεδομένου ότι η αρχή της εταιρίας είναι **«Πάνω απ' όλα ο άνθρωπος»**.

Συγκριτικά με τον προηγούμενο Απολογισμό, παρουσιάζονται σημαντικές αλλαγές στο πεδίο και στις μεθόδους εκτίμησης των δεδομένων. Τα στοιχεία που παρουσιάζονται στον Απολογισμό προέρχονται από τις κεντρικές βάσεις δεδομένων της INTERLIFE, ενώ τα οικονομικά στοιχεία από τις ετήσιες Οικονομικές Καταστάσεις, οι οποίες προσυπογράφονται από τη Διοίκηση, ελέγχονται από εξωτερικό ελεγκτή και είναι αναρτημένες στην ιστοσελίδα της εταιρίας www.interlife.gr



Πίνακας Δεικτών κατά GRI

Κωδ. GRI	Περιγραφή	Κεφάλαιο - Ενότητα Αναφοράς και Σχόλια	Σελ.
ΠΡΟΦΙΛ			
ΣΤΡΑΤΗΓΙΚΗ ΚΑΙ ΑΝΑΛΥΣΗ			
1.1	Δήλωση από τον Πρόεδρο του Δ.Σ.	Μήνυμα Διευθύνοντος Συμβούλου	3
1.2	Περιγραφή των κύριων επιδράσεων, κινδύνων και ευκαιριών	Μήνυμα Διευθύνοντος Συμβούλου	3
ΟΡΓΑΝΩΤΙΚΟ ΠΡΟΦΙΛ			
2.1	Επωνυμία	Γνωρίστε μας	4
2.2	Κύριες μάρκες, προϊόντα ή/και υπηρεσίες	Γνωρίστε μας Κλάδοι Ασφάλισης - Ολοκληρωμένα Προγράμματα	4 27
2.3	Λειτουργική δομή, συμπεριλαμβανομένων των κύριων τομέων, των εταιριών εκμετάλλευσης των θυγατρικών και των κοινοπραξιών	Δίκτυο INTERLIFE	12
2.4	Τοποθεσία έδρας	Γνωρίστε μας	4
2.5	Χώρες δραστηριοποίησης της INTERLIFE	ΕΛΛΑΔΑ	
2.6	Καθεστώς ιδιοκτησίας και νομική μορφή	Γνωρίστε μας	4
2.7	Αγορές που εξυπηρετούνται	Γνωρίστε μας Δίκτυο Συνεργατών	4 28
2.8	Μεγέθη της INTERLIFE	Οικονομικά μεγέθη	10
2.9	Σημαντικές μεταβολές κατά τη διάρκεια της περιόδου Απολογισμού	Δεν σημειώθηκαν μεταβολές	
2.10	Βραβεύσεις κατά τη διάρκεια της περιόδου Απολογισμού	Βράβευση από Δήμο Καλαμαριάς Βράβευση από Σύλλογο Παραπληγικών Β. Ελλάδος	36
ΠΑΡΑΜΕΤΡΟΙ ΑΠΟΛΟΓΙΣΜΟΥ			
ΠΡΟΦΙΛ ΑΠΟΛΟΓΙΣΜΟΥ			
3.1	Περίοδος Απολογισμού	01/01/2012 έως 31/12/2012	
3.2	Ημερομηνία του πιο πρόσφατου Απολογισμού	Ιανουάριος 2013	
3.3	Κύκλος Απολογισμού	Μήνυμα Διευθύνοντος Συμβούλου	3
3.4	Σημείο επικοινωνίας	Μήνυμα Διευθύνοντος Συμβούλου	3
ΠΕΔΙΟ ΑΠΟΛΟΓΙΣΜΟΥ			
3.5	Διαδικασία καθορισμού του περιεχομένου του Απολογισμού	Στοιχεία για τον απολογισμό	41
3.6	Όρια του Απολογισμού	Στοιχεία για τον απολογισμό	41

Κωδ. GRI	Περιγραφή	Κεφάλαιο - Ενότητα Αναφοράς και Σχόλια	Σελ.
3.7	Συγκεκριμένοι περιορισμοί ως προς το πεδίο ή το όριο του Απολογισμού	Στοιχεία για τον απολογισμό	41
3.8	Βάση για την αναφορά επίδοσης για τις κοινοπραξίες, τις θυγατρικές, τις εκμισθωμένες εγκαταστάσεις κ.ά	Στοιχεία για τον απολογισμό	41
3.9	Τεχνικές εκτίμησης δεδομένων και βάσεις για υπολογισμούς	Στοιχεία για τον απολογισμό	41
3.10	Αναθεωρήσεις πληροφοριών	Στοιχεία για τον απολογισμό	41
3.11	Σημαντικές αλλαγές, σε σχέση με προηγούμενους Απολογισμούς, στο πεδίο, στο όριο ή στις μεθόδους εκτίμησης που εφαρμόζονται στον Απολογισμό	Στοιχεία για τον απολογισμό	41
ΕΥΡΕΤΗΡΙΟ ΠΕΡΙΧΟΜΕΝΩΝ GRI			
3.12	Πίνακας τυπικών δημοσιοποιήσεων που περιέχονται στον Απολογισμό	Στοιχεία για τον απολογισμό Πίνακας Δεικτών GRI	41 42
ΔΙΑΣΦΑΛΙΣΗ			
3.13	Πολιτική Εξωτερικής Διασφάλισης του Απολογισμού	Δεν παρέχεται	
ΔΙΑΚΥΒΕΡΝΗΣΗ, ΔΕΣΜΕΥΣΕΙΣ ΚΑΙ ΣΥΜΜΕΤΟΧΗ			
ΔΙΑΚΥΒΕΡΝΗΣΗ			
4.1	Δομή Εταιρικής Διακυβέρνησης και Επιτροπές Δ.Σ.	Σύνθεση Δ.Σ. - Επιτροπές	20
4.2	Εκτελεστική ιδιότητα Προέδρου	Σύνθεση Δ.Σ. - Επιτροπές	20
4.3	Ανεξάρτητα ή/και μη εκτελεστικά μέλη του Δ.Σ.	Σύνθεση Δ.Σ. - Επιτροπές	20
4.4	Μηχανισμοί για την παροχή συστάσεων ή υποδείξεων στο Δ.Σ.	Εταιρική Διακυβέρνηση / Σύνθεση Δ.Σ. - Επιτροπές	20
4.5	Σύνδεση αμοιβών των ανωτάτων στελεχών και της επίδοσης του Οργανισμού	Εταιρική Διακυβέρνηση / Σύνθεση Δ.Σ. - Επιτροπές	20
4.6	Διαδικασίες που εφαρμόζονται για την αποφυγή σύγκρουσης συμφερόντων	Εταιρική Διακυβέρνηση / Σύνθεση Δ.Σ. - Επιτροπές	20
4.7	Διαδικασία για τον καθορισμό των προσόντων και των εξειδικευμένων γνώσεων των μελών του Δ.Σ.	Εταιρική Διακυβέρνηση / Σύνθεση Δ.Σ. - Επιτροπές	20
4.8	Εταιρικές πολιτικές -αξίες, αποστολή, κώδικες συμπεριφοράς- που σχετίζονται με την στρατηγική Αειφόρου Ανάπτυξης	Φιλοσοφία – Αξίες Η ΕΚΕ στην INTERLIFE	6 15
4.9	Διαδικασίες παρακολούθησης - διαχείρισης θεμάτων Αειφόρου Ανάπτυξης από το Δ.Σ	Η ΕΚΕ στην INTERLIFE	15
4.10	Διαδικασίες για την αξιολόγηση της επίδοσης του ανωτάτου φορέα διακυβέρνησης και συγκεκριμένα ως προς την οικονομική, την περιβαλλοντική και την κοινωνική επίδοση	Η ΕΚΕ στην INTERLIFE	15

Κωδ. GRI	Περιγραφή	Κεφάλαιο - Ενότητα Αναφοράς και Σχόλια	Σελ.
ΔΕΣΜΕΥΣΕΙΣ ΠΡΟΣ ΕΞΩΤΕΡΙΚΕΣ ΠΡΩΤΟΒΟΥΛΙΕΣ			
4.11	Εφαρμογή της αρχής της πρόληψης	«προσφέρω ...αθλιώς» στο Ανθρώπινο Δυναμικό	32
4.12	Καταστατικοί χάρτες, αρχές ή άλλες πρωτοβουλίες που αναπτύσσονται εξωτερικά και σχετίζονται με την οικονομία, το περιβάλλον και την κοινωνία	Συνθήκες Εργασίας & Ισότητα ευκαιριών	33
4.13	Συμμετοχές σε σωματεία και οργανώσεις (ως μέλος)	Γνωρίστε μας Συμμετοχή σε οργανώσεις	4 13
ΕΜΠΛΟΚΗ ΤΩΝ ΣΥΜΜΕΤΟΧΩΝ			
4.14	Κατάλογος των ομάδων συμμετοχών της INTERLIFE	Επικοινωνία με τα Ενδιαφερόμενα Μέρη	16
4.15	Προσδιορισμός και επιλογή των ενδιαφερομένων μερών	Επικοινωνία με τα Ενδιαφερόμενα Μέρη	16
4.16	Συμμετοχή των ομάδων ενδιαφερομένων μερών	Επικοινωνία με τα Ενδιαφερόμενα Μέρη	16
4.17	Βασικά θέματα και προβληματισμοί των ενδιαφερομένων μερών	Επικοινωνία με τα Ενδιαφερόμενα Μέρη	16
ΔΕΙΚΤΕΣ ΟΙΚΟΝΟΜΙΚΗΣ ΕΠΙΔΟΣΗΣ			
EC1	Άμεση οικονομική αξία που παράγεται και κατανέμεται	«προσφέρωαθλιώς» στην Αγορά	34
EC2	Χρηματοοικονομικές επιπτώσεις και άλλοι κίνδυνοι και ευκαιρίες για τις επιχειρησιακές δραστηριότητες λόγω της αλλαγής του κλίματος	«προσφέρωαθλιώς» στο Περιβάλλον «προσφέρωαθλιώς» στην Αγορά	35 34
EC3	Κάλυψη των υποχρεώσεων σχετικά με το καθορισμένο πρόγραμμα παροχών	«προσφέρωαθλιώς» στο Ανθρώπινο Δυναμικό Πρόσθετες Παροχές Υγείας	32 33
EC4	Σημαντική χρηματοοικονομική βοήθεια που λαμβάνεται από κυβερνητικούς φορείς	Δεν λαμβάνεται	
EC5	Κλίμακα ποσοστού του τυπικού βασικού μισθού σε σύγκριση με τον κατώτατο μισθό που ισχύει σε τοπικό επίπεδο	«προσφέρωαθλιώς» στο Ανθρώπινο Δυναμικό	32
EC6	Πολιτική και πρακτικές για την επιλογή προμηθευτών από την τοπική κοινότητα	«προσφέρωαθλιώς» στην Αγορά	34
EC7	Διαδικασίες για τις προσλήψεις Προσωπικού από την περιοχή και αναλογία προσλήψεων ανωτέρων στελεχών από την τοπική κοινότητα στις περιοχές στις οποίες δραστηριοποιείται σημαντικά η INTERLIFE	«προσφέρωαθλιώς» στο Ανθρώπινο Δυναμικό Ημέρες Καριέρας 2013	32 37
EC8	Ανάπτυξη και επίδραση των επενδύσεων σε υποδομή και υπηρεσίες που παρέχονται κυρίως για κοινό όφελος, μέσω εμπορικών, σε είδος ή δωρεάν δράσεων	«προσφέρωαθλιώς» στην Κοινωνία	36

Κωδ. GRI	Περιγραφή	Κεφάλαιο - Ενότητα Αναφοράς και Σχόλια	Σελ.
EC9	Σημαντικές έμμεσες οικονομικές επιδράσεις	Μήνυμα Διευθύνοντος Συμβούλου Εταιρική Διακυβέρνηση Δείκτης Φερεγγυότητας Solvency II	3 20 23

ΔΕΙΚΤΕΣ ΠΕΡΙΒΑΛΛΟΝΤΙΚΗΣ ΕΠΙΔΟΣΗΣ

ΥΛΙΚΑ

EN1	Χρησιμοποιούμε υλικά, με βάση το βάρος ή τον όγκο	«προσφέρω....αθλιώς» στο Περιβάλλον	35
EN2	Χρησιμοποιούμε υλικά που προέρχονται από εισαγωγή ανακυκλωμένων υλικών	«προσφέρω....αθλιώς» στο Περιβάλλον	35

ΕΝΕΡΓΕΙΑ

EN3	Άμεση κατανάλωση ενέργειας, με βάση την πρωτογενή πηγή ενέργειας	«προσφέρω....αθλιώς» στο Περιβάλλον	35
EN4	Έμμεση κατανάλωση ενέργειας, με βάση την πρωτογενή πηγή ενέργειας	«προσφέρω....αθλιώς» στο Περιβάλλον	35
EN5	Εξοικονόμηση ενέργειας	«προσφέρω....αθλιώς» στο Περιβάλλον	35
EN7	Μείωση της έμμεσης κατανάλωσης της ενέργειας	«προσφέρω....αθλιώς» στο Περιβάλλον	35

ΝΕΡΟ

EN8	Συνολική κατανάλωση νερού με βάση την πηγή	«προσφέρω....αθλιώς» στο Περιβάλλον	35
EN9	Πηγές νερού που επηρεάζονται σημαντικά από την άντληση	Δεν υφίσταται άντληση από την εταιρία	
EN10	Ποσοστό του συνολικού όγκου νερού που ανακυκλώνεται ή επαναχρησιμοποιείται	«προσφέρω....αθλιώς» στο Περιβάλλον	35

ΒΙΟΠΟΙΚΙΛΟΤΗΤΑ

EN11	Θέση και έκταση γαιών εντός ή παρακείμενων σε προστατευόμενες περιοχές και περιοχές υψηλής αξίας βιοποικιλότητας	Η INTERLIFE δεν δραστηριοποιείται σε προστατευόμενες περιοχές	
EN12	Περιγραφή των σημαντικών επιδράσεων των δραστηριοτήτων, των προϊόντων και των υπηρεσιών στη βιοποικιλότητα των προστατευόμενων περιοχών	Δεν υπάρχουν επιδράσεις διότι η εταιρία δεν δραστηριοποιείται σε προστατευόμενες περιοχές	
EN13	Οικότοποι που προστατεύονται ή αποκαθίστανται	«προσφέρω....αθλιώς» στο Περιβάλλον	35
EN15	Αριθμός των ειδών που συγκαταλέγονται στην Κόκκινη Λίστα του IUCN και στον εθνικό κατάλογο προστατευόμενων ειδών, των οποίων ο οικότοπος βρίσκεται σε περιοχές που επηρεάζονται από τις δραστηριότητες	Δεν υπάρχουν επιδράσεις διότι η εταιρία δεν δραστηριοποιείται σε προστατευόμενες περιοχές	

ΕΚΠΟΜΠΕΣ ΑΕΡΙΩΝ, ΣΤΕΡΕΑ ΚΑΙ ΥΓΡΑ ΑΠΟΒΛΗΤΑ

EN16	Εκπομπές αερίων θερμοκηπίου με βάση το βάρος	Δεν υπάρχουν επιδράσεις	
------	--	-------------------------	--

Κωδ. GRI	Περιγραφή	Κεφάλαιο - Ενότητα Αναφοράς και Σχόλια	Σελ.
EN17	Άλλες σχετικές έμμεσες εκπομπές αερίων θερμοκηπίου με βάση το βάρος	Δεν παρέχεται πληροφόρηση	
EN18	Μείωση των εκπομπών αερίων θερμοκηπίου και περιορισμοί που επιτεύχθηκαν	Δεν παρέχεται πληροφόρηση	
EN19	Εκπομπές ουσιών που καταστρέφουν το όζον, με βάση το βάρος	Δεν παρέχεται πληροφόρηση	
EN22	Συνολικό βάρος των αποβλήτων, με βάση τον τύπο και τη μέθοδο διάθεσης	Δεν παρέχεται πληροφόρηση	
EN23	Συνολικός αριθμός και όγκος σημαντικών διαρροών	Δεν υπήρξαν	
EN24	Βάρος διακινουμένων, εισαγομένων, εξαγομένων ή επεξεργασμένων αποβλήτων που θεωρούνται επικίνδυνα	Η Εταιρία δεν διακινεί ούτε εισάγει ή εξάγει επικίνδυνα απόβλητα	
ΠΡΟΪΟΝΤΑ ΚΑΙ ΥΠΗΡΕΣΙΕΣ			
EN26	Μείωση των περιβαλλοντικών επιδράσεων των προϊόντων και των υπηρεσιών	«προσφέρω....αθλιώς» στο Περιβάλλον	35
EN27	Ποσοστό προϊόντων που πωλούνται και τα επιστρεφόμενα υλικά συσκευασίας τους, ανά κατηγορία	Η Εταιρία δραστηριοποιείται στην παροχή υπηρεσιών – δεν υπάρχουν υλικά συσκευασίας	
ΣΥΜΜΟΡΦΩΣΗ			
EN28	Χρηματική αξία των σημαντικών προστίμων και συνολικός αριθμός μη χρηματικών κυρώσεων για τη μη συμμόρφωση με την περιβαλλοντική νομοθεσία	Δεν υπήρξαν	
ΜΕΤΑΦΟΡΕΣ			
EN29	Περιβαλλοντικές επιδράσεις από μεταφορές	Η Εταιρία δραστηριοποιείται στην παροχή υπηρεσιών – δεν τελούνται μεταφορές	
ΔΕΙΚΤΕΣ ΑΠΑΣΧΟΛΗΣΗΣ			
ΑΠΑΣΧΟΛΗΣΗ			
LA1	Στοιχεία εργατικού δυναμικού και απασχόλησης	Δεν παρέχεται πληροφόρηση	
LA2	Συνολικός αριθμός και ποσοστό κίνησης Προσωπικού	Δεν παρέχεται πληροφόρηση	
LA3	Παροχές προς τους εργαζομένους	«προσφέρω...αθλιώς» στο Ανθρώπινο Δυναμικό Πρόσθετες παροχές Υγείας	32 33
ΣΧΕΣΕΙΣ ΕΡΓΑΖΟΜΕΝΩΝ/ΔΙΟΙΚΗΣΗΣ			
LA4	Ποσοστό εργαζομένων που καλύπτονται από συλλογικές συμβάσεις εργασίας	Δεν παρέχεται πληροφόρηση	
LA5	Ελάχιστη περίοδος ειδοποίησης	Δεν παρέχεται πληροφόρηση	
ΥΓΕΙΑ ΚΑΙ ΑΣΦΑΛΕΙΑ ΣΤΟΝ ΧΩΡΟ ΕΡΓΑΣΙΑΣ			
LA7	Ποσοστά τραυματισμών, επαγγελματικών ασθενειών, απώλειας ημερών εργασίας και απουσιών εργαζομένων	Δεν υπήρξαν	

Κωδ. GRI	Περιγραφή	Κεφάλαιο - Ενότητα Αναφοράς και Σχόλια	Σελ.
LA8	Προγράμματα εκπαίδευσης/κατάρτισης, παροχής συμβουλών και πρόληψης σχετικά με σοβαρές ασθένειες	«προσφέρω...αθληώς» στο Ανθρώπινο Δυναμικό Εκπαίδευση προσωπικού	32
ΚΑΤΑΡΤΙΣΗ ΚΑΙ ΕΠΙΜΟΡΦΩΣΗ			
LA10	Μέσος όρος ωρών εκπαίδευσης ανά έτος/εργαζόμενο	«προσφέρω...αθληώς» στο Ανθρώπινο Δυναμικό Εκπαίδευση προσωπικού	32
LA11	Προγράμματα για τη διαχείριση των δεξιοτήτων και τη δια βίου μάθηση	«προσφέρω...αθληώς» στο Ανθρώπινο Δυναμικό Εκπαίδευση προσωπικού	32
LA12	Ποσοστό εργαζομένων που λαμβάνουν τακτικές εκθέσεις σχετικά με την επίδοση και την εξέλιξη της σταδιοδρομίας	«προσφέρω...αθληώς» στο Ανθρώπινο Δυναμικό Εκπαίδευση προσωπικού	32
ΔΙΑΦΟΡΕΤΙΚΟΤΗΤΑ ΚΑΙ ΙΣΕΣ ΕΥΚΑΙΡΙΕΣ			
LA13	Ανάλυση των εργαζομένων σύμφωνα με το φύλο, την ηλικιακή ομάδα και άλλους δείκτες	«προσφέρωαθληώς» στο Ανθρώπινο Δυναμικό Συνθήκες εργασίας	33
LA14	Αναλογία βασικού μισθού ανδρών/ γυναικών με βάση την κατηγορία εργαζομένων	«προσφέρω...αθληώς» στο Ανθρώπινο Δυναμικό Εκπαίδευση προσωπικού	32
ΔΕΙΚΤΕΣ ΑΝΘΡΩΠΙΝΩΝ ΔΙΚΑΙΩΜΑΤΩΝ			
HR2	Ποσοστό σημαντικών προμηθευτών και εργολάβων που έχουν υποβληθεί σε έλεγχο σχετικά με τον σεβασμό των ανθρωπίνων δικαιωμάτων και ενέργειες που έχουν πραγματοποιηθεί	Δεν παρέχεται πληροφόρηση	
ΕΛΛΕΙΨΗ ΔΙΑΚΡΙΣΕΩΝ			
HR4	Συνολικός αριθμός περιστατικών διακρίσεων και ενέργειες που έχουν πραγματοποιηθεί	Δεν καταγράφηκαν περιστατικά διακρίσεων	
ΣΥΛΛΟΓΙΚΕΣ ΔΙΑΠΡΑΓΜΑΤΕΥΣΕΙΣ			
HR5	Ελευθερία Συνδικαλισμού	Δεν παρέχεται πληροφόρηση	
ΠΑΙΔΙΚΗ ΕΡΓΑΣΙΑ			
HR6	Παιδική εργασία	Δεν υπήρξε κανένα περιστατικό	
ΕΞΑΝΑΓΚΑΣΜΕΝΗ ΚΑΙ ΥΠΟΧΡΕΩΤΙΚΗ ΕΡΓΑΣΙΑ			
HR7	Εξαναγκασμένη ή υποχρεωτική εργασία	Δεν υπήρξε κανένα περιστατικό	
ΔΙΚΑΙΩΜΑΤΑ ΑΥΤΟΧΘΟΝΩΝ ΠΛΗΘΥΣΜΩΝ			
HR9	Αριθμός περιστατικών παραβίασης δικαιωμάτων αυτοχθόνων πληθυσμών	Δεν υπήρξε κανένα περιστατικό	
ΔΕΙΚΤΕΣ ΚΟΙΝΩΝΙΚΗΣ ΕΠΙΔΟΣΗΣ			
ΔΙΑΦΘΟΡΑ			
SO2	Ποσοστό και συνολικός αριθμός επιχειρηματικών μονάδων που εξετάζονται για κινδύνους που σχετίζονται με τη διαφθορά	Δεν παρουσιάστηκε περιστατικό διαφθοράς. Πραγματοποιούνται έλεγχοι συνεχώς	

Κωδ. GRI	Περιγραφή	Κεφάλαιο - Ενότητα Αναφοράς και Σχόλια	Σελ.
S03	Ποσοστό των εργαζομένων που εκπαιδεύονται στις πολιτικές και τις διαδικασίες που εφαρμόζει ο οργανισμός κατά της διαφθοράς	Δεν παρέχεται πληροφορία	
S04	Ενέργειες που πραγματοποιούνται για την αντιμετώπιση περιστατικών διαφθοράς	Εταιρική Διακυβέρνηση Εσωτερικός Έλεγχος Προστασία Προσωπικών Δεδομένων	20 22 24
ΔΗΜΟΣΙΑ ΠΟΛΙΤΙΚΗ			
S05	Θέσεις της δημόσιας πολιτικής	Η εταιρία δεν συμμετέχει σε lobby. Συμμετέχει σε δίκτυα προώθησης της ιδέας της ΕΚΕ. Συμμετοχή σε οργανώσεις «προσφέρει...αθληώς» στο περιβάλλον	13 35
S06	Συνολική αξία οικονομικών συνεισφορών σε πολιτικά κόμματα, πολιτικούς και σχετικά ιδρύματα	Δεν συνεισφέρει σε πολιτικά κόμματα και σχετικά ιδρύματα	
ΑΝΤΙ-ΑΝΤΑΓΩΝΙΣΤΙΚΗ ΣΥΜΠΕΡΙΦΟΡΑ			
S07	Συνολικός αριθμός δικαστικών προσφυγών που αφορούν σε συμπεριφορά αθέμιτου ανταγωνισμού, δημιουργίας τραστ και μονοπωλιακών πρακτικών	Δεν υπήρξαν	
ΣΥΜΜΟΡΦΩΣΗ			
S08	Χρηματική αξία των σημαντικών προστίμων και συνολικός αριθμός μη χρηματικών κυρώσεων για τη μη συμμόρφωση με τη νομοθεσία και τους κανονισμούς	Δεν υπήρξαν	
ΔΕΙΚΤΕΣ ΥΠΕΥΘΥΝΟΤΗΤΑΣ ΓΙΑ ΠΡΟΪΟΝΤΑ ΚΑΙ ΥΠΗΡΕΣΙΕΣ			
ΥΓΕΙΑ ΚΑΙ ΑΣΦΑΛΕΙΑ ΠΕΛΑΤΩΝ			
PR1	Στάδια του κύκλου ζωής των προϊόντων κατά τα οποία αξιολογούνται οι επιδράσεις τους στην υγεία και ασφάλεια	Δεν είναι σχετικό. Η παροχή υπηρεσιών της INTERLIFE στοχεύει στην προστασία της υγείας και της ασφάλειας των πελατών της	
PR2	Συνολικός αριθμός περιστατικών μη συμμόρφωσης με τους κανονισμούς για τις επιπτώσεις των προϊόντων και των υπηρεσιών στην υγεία και την ασφάλεια	Δεν υπήρξαν	
ΣΗΜΑΝΣΗ ΠΡΟΪΟΝΤΩΝ ΚΑΙ ΥΠΗΡΕΣΙΩΝ			
PR3	Πληροφορίες για τα προϊόντα	Η εταιρία για την αγορά Κλάδοι Ασφάλισης - Ολοκληρωμένα Προϊόντα	34 27
PR4	Συνολικός αριθμός περοστατικών μη συμμόρφωσης με τους κανονισμούς και τους προαιρετικούς κώδικες σχετικά με τις πληροφορίες και τη σήμανση των προϊόντων και των υπηρεσιών	Δεν υπήρξαν	

Κωδ.GRI	Περιγραφή	Κεφάλαιο - Ενότητα Αναφοράς και Σχόλια	Σελ.
ΚΑΤΑΡΤΙΣΗ ΚΑΙ ΕΠΙΜΟΡΦΩΣΗ			
PR5	Ικανοποίηση πελατών	Η εταιρία για την αγορά Έρευνα ικανοποίησης συνεργατών	34 28
PR6	Προγράμματα για τη συμμόρφωση με τη νομοθεσία, τα πρότυπα και τους κώδικες συμπεριφοράς για τις επικοινωνίες marketing	Η εταιρία για την αγορά Υπεύθυνη Επικοινωνία & Πληροφόρηση για Προϊόντα & Υπηρεσίες Εταιρική Διακυβέρνηση Κώδικας Δεοντολογίας & Ηθικής	34 29 20 22
PR7	Συνολικός αριθμός περιστατικών μη συμμόρφωσης με τους κανονισμούς σχετικά με τις πρακτικές marketing	Δεν υπήρξαν	
ΑΠΟΡΡΗΤΟ ΤΩΝ ΠΕΛΑΤΩΝ			
PR8	Παράπονα σχετικά με το απόρρητο και τα προσωπικά δεδομένα	Δεν υπήρξαν	
ΣΥΜΜΟΡΦΩΣΗ			
PR9	Συμμόρφωση με τη νομοθεσία για τη χρήση προϊόντων και υπηρεσιών	Δεν υπήρξαν πρόστιμα	

Η γνώμη σας είναι σημαντική για εμάς!

Παρακαλούμε συμπληρώστε το παρόν ερωτηματολόγιο και αποστείλτε το ταχυδρομικά ή ψηφιακά στην εταιρία.

■ Σε ποιά ομάδα ενδιαφερομένων μερών της INTERLIFE ανήκετε;

- Εργαζόμενος
 Πελάτης
 Τοπική Κοινωνία
 Μέσα Μαζικής Ενημέρωσης
 Μέτοχος
 Προμηθευτής
 Μη Κυβερνητική Οργάνωση
 Άλλο:

■ Ποιά είναι η συνολική εντύπωση που αποκομίζατε από τον Απολογισμό;

	Άριστη	Καλή	Μέτρια
Ισορροπία μεταξύ των θεματικών ενοτήτων	<input type="checkbox"/>	<input type="checkbox"/>	<input type="checkbox"/>
Πληρότητα των κειμένων	<input type="checkbox"/>	<input type="checkbox"/>	<input type="checkbox"/>
Κατανόηση των κειμένων	<input type="checkbox"/>	<input type="checkbox"/>	<input type="checkbox"/>
Σχεδιασμός	<input type="checkbox"/>	<input type="checkbox"/>	<input type="checkbox"/>

■ Πόσο επαρκής είναι η πληροφόρηση που παρέχεται στα κεφάλαια;

	Άριστη	Καλή	Μέτρια
Γνωρίστε μας	<input type="checkbox"/>	<input type="checkbox"/>	<input type="checkbox"/>
Εταιρική Κοινωνική Ευθύνη	<input type="checkbox"/>	<input type="checkbox"/>	<input type="checkbox"/>
Εταιρική Διακυβέρνηση	<input type="checkbox"/>	<input type="checkbox"/>	<input type="checkbox"/>
Η εταιρία για την αγορά	<input type="checkbox"/>	<input type="checkbox"/>	<input type="checkbox"/>
“προσφέρω... αλλιώς” στο ΑΝΘΡΩΠΙΝΟ ΔΥΝΑΜΙΚΟ	<input type="checkbox"/>	<input type="checkbox"/>	<input type="checkbox"/>
“προσφέρω... αλλιώς” στην ΑΓΟΡΑ	<input type="checkbox"/>	<input type="checkbox"/>	<input type="checkbox"/>
“προσφέρω... αλλιώς” στο ΠΕΡΙΒΑΛΛΟΝ	<input type="checkbox"/>	<input type="checkbox"/>	<input type="checkbox"/>
“προσφέρω... αλλιώς” στην ΚΟΙΝΩΝΙΑ	<input type="checkbox"/>	<input type="checkbox"/>	<input type="checkbox"/>

■ Υπάρχουν ενότητες στις οποίες, κατά την άποψή σας, θα πρέπει να δοθεί μεγαλύτερη έκταση;

.....

■ Σχόλια ή προτάσεις προς βελτίωση που υποδεικνύετε:

.....

Προσωπικά Στοιχεία (προαιρετικά):

Ονοματεπώνυμο:
 Εταιρία/Οργανισμός:
 Διεύθυνση:
 Τηλ./Fax:
 E-mail:

Παρακαλούμε αποστείλατε τις απαντήσεις σας στη διεύθυνση:
INTERLIFE, Τμήμα Δημοσίων Σχέσεων & Επικοινωνίας
14^ο χλμ. Ε.Ο. Θεσσαλονίκης - Πολυγύρου, 570 01 Θέρμη,
ή με e-mail: info@interlife.gr, etopali@interlife.gr
ή με fax στο 2310 499 099

Όλα τα στοιχεία θα χρησιμοποιηθούν από την εταιρία για την αξιολόγηση του Απολογισμού Ε.Κ.Ε. και για στατιστική ανάλυση. Τα προσωπικά στοιχεία προστατεύονται, όπως ορίζει ο νόμος περί προσωπικού απορρήτου.

ΘΕΣΣΑΛΟΝΙΚΗ

14° χλμ. Ε.Ο. Θεσ/νίκης - Πολυγύρου
57 001 Θέρμη - Θεσσαλονίκη
Τηλ.: 2310 499000
Fax: 2310 499099
E-mail: info@interlife.gr

ΑΘΗΝΑ

Καλλιρρόης 65
11 743 Αθήνα
Τηλ.: 210 9334 994
Fax: 210 9334 773

ΡΟΔΟΣ

Γ. Παπανικολάου 20
85 100 Ρόδος
Τηλ.: 22410 31200
Fax: 22410 29800

ΗΡΑΚΛΕΙΟ ΚΡΗΤΗΣ

Γερωνυμάκη 27
71 306 Ηράκλειο
Τηλ.: 2810 344670
Fax: 2810 301410

ΣΕΡΡΕΣ

Μεραρχίας & Χρ. Σμύρνης 2
62 123 Σέρρες
Τηλ.: 23210 52760
Fax: 23210 52753

Καθαμαριά Θεσσαλονίκης

Καπετάν Γκόνη 25 & Γαβριηλίδη Γωνία
55 431 Θεσσαλονίκη
Τηλ.: 2310 428160
Fax: 2310 428174

Λαγκαδάς Θεσσαλονίκης

Σερ. Τσιακμάνη 10
57 200 Λαγκαδάς
Τηλ.: 23940 24433
Fax: 23940 24473

Θέρμη Θεσσαλονίκης

Ηρώων Πολυτεχνείου 3
57 001 Εμπορικό Κέντρο
Τηλ.: 2310 465601
Fax: 2310 465602