

Ασφάλιση σκαφών αναψυχής 2014

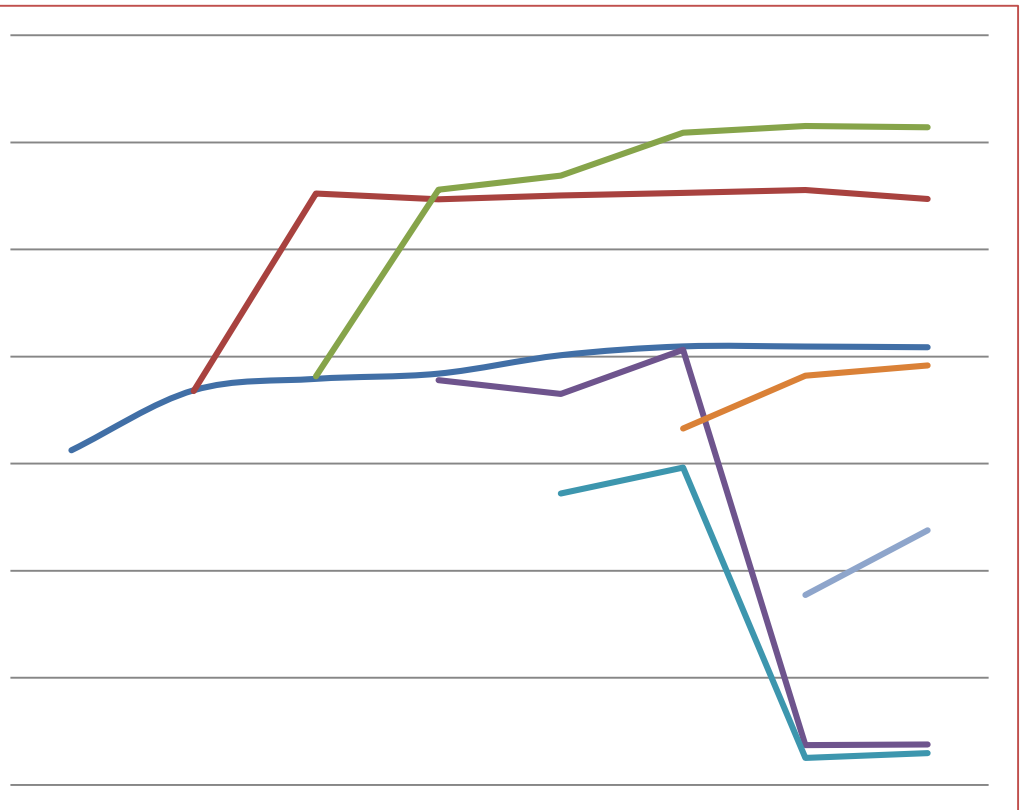
ΕΝΩΣΗ
ΑΣΦΑΛΙΣΤΙΚΩΝ
ΕΤΑΙΡΙΩΝ
ΕΛΛΑΔΟΣ



Υπηρεσία
Μελετών &
Στατιστικής

with English supplement

www.eaee.gr



Σύνοψη Βασικών Σημείων

Κατά την διάρκεια του 2014, οι κλάδοι ασφάλισης σκαφών αναψυχής, δηλαδή των κλάδων 6.Πλοίων και 12.Αστικής ευθύνης πλοίων έφθασαν τα 11,5 εκατ. € και τα 7,2 εκατ. € αντιστοίχως, καταγράφοντας αύξηση κατά 6,0% και 18,0% σε σχέση με το 2013. Αντιθέτως, η παραγωγή των ασφαλίσεων κατά Ζημιών μειώθηκε κατά 10,5% ενώ η συνολική παραγωγή (Ζωής και Ζημιών) μειώθηκε κατά 1,2%.

Ο μεγαλύτερος αριθμός ασφαλισμένων σκαφών είναι αυτά της προσωπικής αναψυχής, ενώ τα επαγγελματικά σκάφη αναλογικά υπερέχουν στις αποζημιώσεις. Ως τρόπο κίνησης, η πλειοψηφία των ασφαλισμένων σκαφών διαθέτει μηχανοκίνηση αλλά τα ιστιοπλοϊκά σκάφη έχουν μεγαλύτερη μέση ασφαλιζόμενη αξία.

Η μέση ζημία αυξήθηκε σε όλες τις κατηγορίες των σκαφών, ιδιαιτέρως δε στα επαγγελματικά με πλήρωμα. Ταυτόχρονα, υπήρξε μεγάλη μείωση στην μέση συχνότητα ζημίας στα επαγγελματικά σκάφη με πλήρωμα.

Οι κύριες αιτίες καταβολής αποζημιώσεων έχουν σχέση με μηχανικές βλάβες (15,7%), η κλοπή (12,0%) και η πρόσκρουση/σύγκρουση (11,4%). Το ποσοστό των ζημιών στο ελικοαξονικό σύστημα είναι 13,7%.

Η μέση αποζημίωση, η οποία αυξήθηκε από 7,7 χιλ. € στα 16,3 χιλ. € συνολικά. Η παρατηρούμενη αύξηση οφείλεται κυρίως στα αίτια της φωτιάς/έκρηξης καθώς και της αστικής ευθύνης για σωματικές βλάβες.

Από τη μελέτη της εξέλιξης των αποζημιώσεων ανά έτος έκδοσης ασφαλιστηρίου συμβολαίου, ο κλάδος φαίνεται καλά αποθεματοποιημένος.

Περιεχόμενα

Σύνοψη Βασικών Σημείων	2
Περιεχόμενα.....	3
Κατάλογος Γραφημάτων.....	4
Κατάλογος Πινάκων	4
Εισαγωγή.....	5
1. Παραγωγή ασφαλιστρων ασφάλισης σκαφών αναψυχής.....	6
2. Στατιστικά στοιχεία συμβολαίων και ζημιών	8
2.1 Πλήθη και ποσά	8
2.2 Δείκτες.....	11
2.3 Κατηγορίες με βάση την κίνηση	11
3. Ανάλυση αποζημιώσεων ανά αιτία	13
4. Μελέτη των αποζημιώσεων.....	19
4.1 Καταγραφή των αποζημιώσεων ανά ασφαλιστικό έτος	19
4.2 Επεξεργασία των αποζημιώσεων	22
Παραρτήματα	
Παράρτημα 1: Συμμετοχή Ασφαλιστικών επιχειρήσεων (<i>Insurance enterprises' participation</i>)	
Appendix 2: Executive summary	

Κατάλογος Γραφημάτων

Γράφημα 1: Εξέλιξη συνολικής παραγωγής ασφαλιστρων από πρωτασφαλίσεις.....	6
Γράφημα 2: Μηνιαία παραγωγή κλάδου 6.Πλοίων	7
Γράφημα 3: Μηνιαία παραγωγή κλάδου 12.Αστικής ευθύνης πλοίων.....	7
Γράφημα 4: Κατανομή των ασφαλισμένων σκαφών	9
Γράφημα 5: Κατανομή του πλήθους ζημιών	10
Γράφημα 6: Κατανομή των πληρωθεισών αποζημιώσεων.....	10
Γράφημα 7: Κατανομή των εκκρεμών αποζημιώσεων	10
Γράφημα 8: Μέση αποζημίωση 2009-2013 ανά αιτία ζημιάς	18
Γράφημα 9: Συσσωρευθείσες πληρωθείσες και εκκρεμείς αποζημιώσεις ανά έτος έκδοσης ασφαλιστηρίου συμβολαίου	23

Κατάλογος Πινάκων

Πίνακας 1: Βασικά μεγέθη ασφάλισης σκαφών αναψυχής 2014.....	8
Πίνακας 2: Κατανομή των μεγεθών ανά κατηγορία των ασφαλισμένων σκαφών	9
Πίνακας 3: Δείκτες	11
Πίνακας 4: Πλήθος και ασφαλιζόμενη αξία σκαφών.....	11
Πίνακας 5: Κατανομή πλήθους και ασφαλιζόμενης αξίας σκαφών	12
Πίνακας 6: Σκάφη με πλήρωμα	12
Πίνακας 7: Κατανομή σκαφών με πλήρωμα	12
Πίνακας 8: Πλήθος ζημιών ανά αιτία	13
Πίνακας 9: Συχνότητα επέλευσης ζημιών ανά αιτία	14
Πίνακας 10: Πληρωθείσες αποζημιώσεις	15
Πίνακας 11: Εκκρεμείς αποζημιώσεις	16
Πίνακας 12: Υπολογισμός μέσης αποζημίωσης	17
Πίνακας 13: Ποσά πληρωθεισών αποζημιώσεων	19
Πίνακας 14: Ποσά εκκρεμών αποζημιώσεων τέλους έτους	20
Πίνακας 15: Πλήθος ζημιών που πληρώθηκαν κι έκλεισαν	20
Πίνακας 16: Πλήθος εκκρεμών ζημιών τέλους έτους	21
Πίνακας 17: Συγκεντρωτικά στοιχεία αποζημιώσεων.....	22
Πίνακας 18: Συγκεντρωτικά πλήθους ζημιών	24
Πίνακας 19: Υπολογισμός μέσης ζημιάς	25
Πίνακας 20: Υπολογισμός μέσης πληρωθείσας ζημιάς	26
Πίνακας 21: Υπολογισμός μέσης εκκρεμής ζημιάς	27
Πίνακας 22: Κατάλογος Συμμετεχόντων (List of participants).....	28

Εισαγωγή

Η Υπηρεσία Μελετών και Στατιστικής της Ένωσης Ασφαλιστικών Εταιριών Ελλάδος συνεχίζει για μία ακόμη χρονιά τη συλλογή και μελέτη στατιστικών στοιχείων τα οποία αφορούν στην ασφάλιση των σκαφών αναψυχής. Η καθοδήγηση της έρευνας έγινε από την αρμόδια Υποεπιτροπή ασφαλίσεων σκαφών και αεροσκαφών της Επιτροπής Περιουσίας, Αντασφαλίσεων, Μεταφορών και Σκαφών.

Η έρευνα για τη συγκέντρωση των δεδομένων έγινε με αναμορφωμένο ερωτηματολόγιο το οποίο εξέταζε τις ζημιές σε πλήθος, αιτία και ποσό. Είκοσι ασφαλιστικές επιχειρήσεις – μέλη απάντησαν στο ερωτηματολόγιο, οι οποίες εκτιμάται ότι εκπροσωπούν περίπου το 96,3% της παραγωγής ασφαλίσεων του αθροίσματος των κλάδων 6.Πλοίων και 12.Αστικής ευθύνης πλοίων.

Η δομή της έκδοσης έχει ως εξής. Στο πρώτο κεφάλαιο οριοθετείται το μέγεθος του κλάδου σε σχέση με το σύνολο των ασφαλίσεων, στο δεύτερο κεφάλαιο συγκεντρώνονται τα στατιστικά στοιχεία σχετικά με το πλήθος και τις ζημιές των ασφαλιστηρίων συμβολαίων ανά κατηγορία σκάφους αναψυχής και στο τρίτο κεφάλαιο αναλύονται οι αποζημιώσεις ανά αιτία ζημίας. Στο τέταρτο κεφάλαιο παρουσιάζεται η επεξεργασία της εξέλιξης των αποζημιώσεων ανά έτος έκδοσης ασφαλιστηρίου συμβολαίου.

Στα παραρτήματα παρατίθενται ο κατάλογος των μελών που απάντησαν στο ερωτηματολόγιο και η σύνοψη βασικών σημείων στα αγγλικά (executive summary).

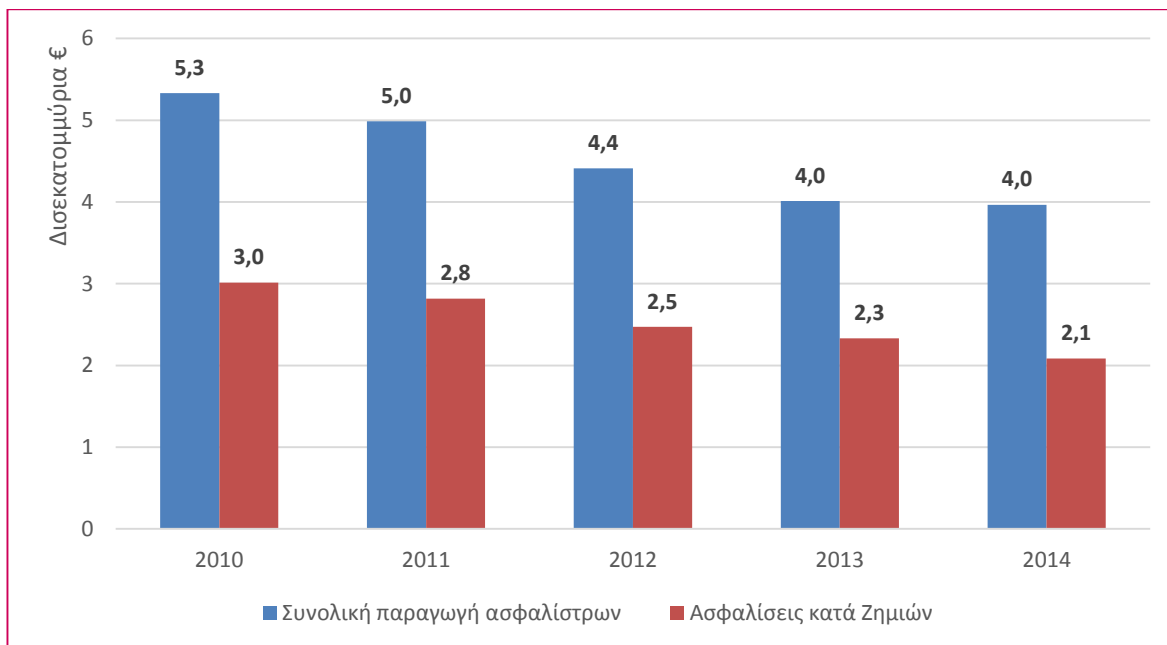
1. Το μέγεθος των ασφαλίσεων πλοίων

Η συνολική παραγωγή από πρωτασφαλίσεις (συμπεριλαμβανομένων των δικαιωμάτων συμβολαίων) στην Ελλάδα έφθασε τα 4,0 δισ. € το 2014, μειωμένη κατά 1,2% σε σχέση με το 2013¹. Στις ασφαλίσεις κατά Ζημιών, η αντίστοιχη παραγωγή έφθασε τα 2,1 δισ. € το 2014 (μειωμένες κατά 10,5% σε σχέση με το 2013). Τέλος, η παραγωγή ασφαλιστρών των ασφαλίσεων πλοίων (ένα μέρος του οποίου αποτελούν οι ασφαλίσεις σκαφών αναψυχής οι οποίες ήταν αντικείμενο της παρούσας μελέτης), δηλαδή των κλάδων 6.Πλοίων και 12.Αστικής ευθύνης πλοίων, έφθασε τα 11,5 εκατ. € και τα 7,2 εκατ. € αντίστοιχως το 2014, καταγράφοντας αύξηση κατά 6,0% και 18,0% σε σχέση με το 2013.

Όπως φαίνεται από την χρονική κατανομή της παραγωγής ασφαλιστρών στα γραφήματα 2 και 3 που ακολουθούν, αυτή αυξάνει κατά την διάρκεια της άνοιξης και του καλοκαιριού. Ειδικότερα για τον κλάδο 6.Πλοίων, η εξέλιξη της παραγωγής του 2014 ακολουθεί ίδια πορεία με αυτήν του 2013 με εξαίρεση τους μήνες Σεπτέμβριο, Οκτώβριο και Δεκέμβριο ενώ στον κλάδο 12.Αστικής ευθύνης πλοίων η παραγωγή είναι αυξημένη σε σχέση με το 2013 σχεδόν σε όλη την διάρκεια του έτους.

Οι ασφαλίσεις πλοίων συνολικά αποτέλεσαν το 0,9% της παραγωγής των ασφαλίσεων κατά Ζημιών το 2014. Συνολικά, 25 ασφαλιστικές επιχειρήσεις δραστηριοποιήθηκαν στις συγκεκριμένες ασφαλίσεις.

Γράφημα 1: Εξέλιξη συνολικής παραγωγής ασφαλιστρών από πρωτασφαλίσεις

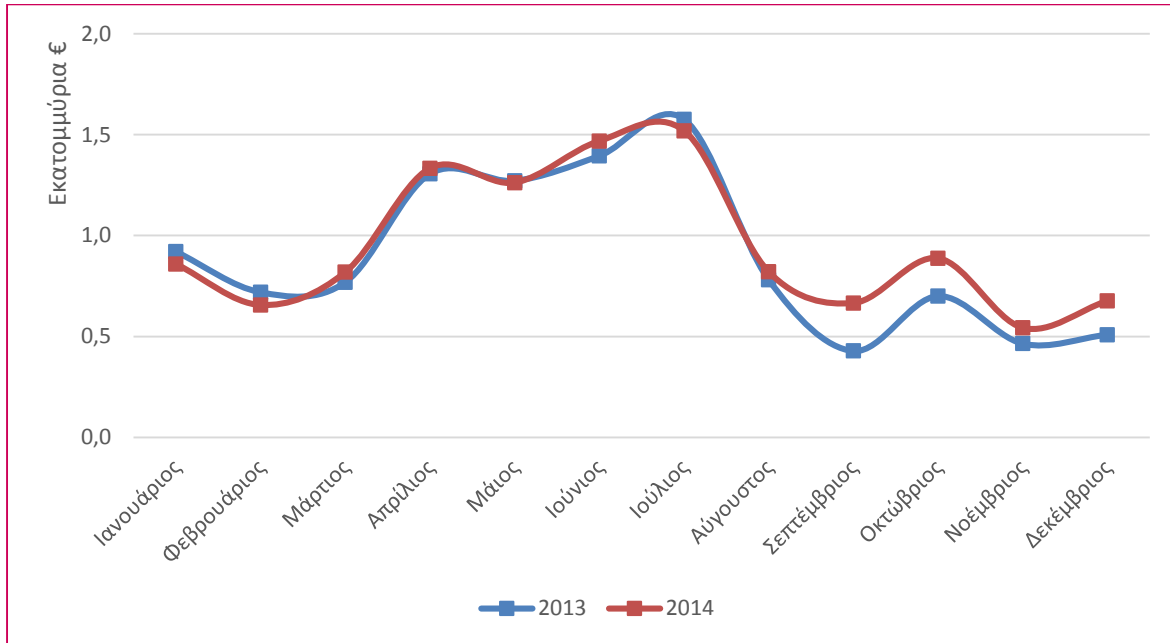


¹ Αναλυτική καταγραφή της διαχρονικής εξέλιξης της παραγωγής ασφαλιστρών μπορεί να αναζητηθεί μέσα από την ιστοσελίδα της ΕΑΕΕ (www.eaee.gr), στον σύνδεσμο: <http://www.eaee.gr/cms/paragogi-asfalistron>

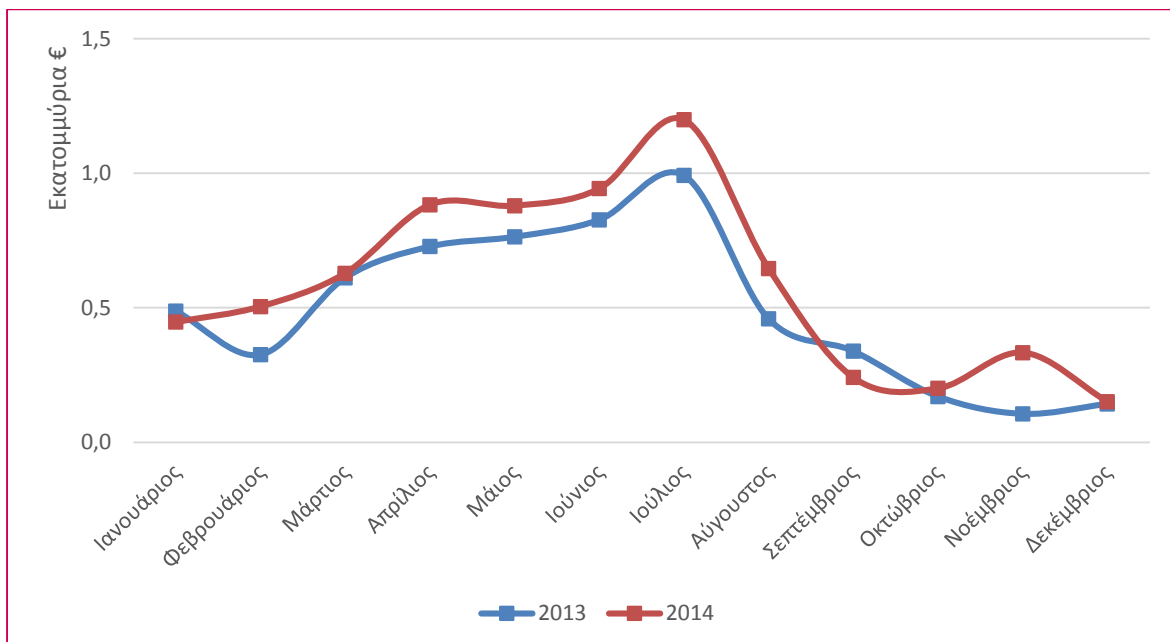
Το μέγεθος των ασφαλίσεων πλοίων

Στα παρακάτω γραφήματα παρουσιάζεται η εξέλιξη των προαναφερθέντων μεγεθών κατά την διάρκεια των τελευταίων ετών. Και στους δύο κλάδους, η παραγωγή ασφαλιστρων κορυφώνεται τους μήνες Απρίλιο έως Ιούλιο.

Γράφημα 2: Μηνιαία παραγωγή κλάδου 6.Πλοίων



Γράφημα 3: Μηνιαία παραγωγή κλάδου 12.Αστικής ευθύνης πλοίων



2. Στατιστικά στοιχεία συμβολαίων και ζημιών

2.1 Πλήθη και ποσά

Σύμφωνα με τις απαντήσεις των ασφαλιστικών επιχειρήσεων-μελών επί του σκέλους του ερωτηματολογίου που αναφέρεται μόνο στα πολυασφαλιστήρια συμβόλαια, εκδόθηκαν 13.321 συμβόλαια κατά τη διάρκεια του 2014, ενώ καταγράφηκαν ακόμη 31.804 αυτόνομα συμβόλαια κάλυψης αστικής ευθύνης. Για το σύνολο των συμβολαίων, εντός του 2014, καταγράφηκαν 683 δηλώσεις ζημιών. Για τις ζημιές αυτές, οι πληρωθείσες αποζημιώσεις έφτασαν τα 4,2 εκατομμύρια €. Στο τέλος του έτους εκκρεμούσαν αποζημιώσεις ύψους 6,9 εκατομμύριων €. Η κατάτμηση των παραπάνω μεγεθών ανά κατηγορία σκάφους φαίνεται στον παρακάτω πίνακα.

Πίνακας 1: Βασικά μεγέθη ασφάλισης σκαφών αναψυχής 2014

	Προσωπική αναψυχή	Επαγγελματικά με πλήρωμα	Επαγγελματικά χωρίς πλήρωμα	Σύνολο
Πλήθος συμβολαίων (πολυασφαλιστήρια)	10.986	1.477	858	13.321
Αυτόνομα συμβόλαια κάλυψης αστικής ευθύνης				31.804
Πλήθος ζημιών (σύνολο ²)	456	121	106	683
Πληρωθείσες ζημιές (σύνολο) (€)	1.818.552	1.945.013	464.688	4.228.253
Εκκρεμείς ζημιές (σύνολο) (€)	2.537.120	3.736.219	634.173	6.907.512

Πηγή: Στοιχεία ασφαλιστικών επιχειρήσεων – μελών ΕΑΕΕ

Το ποσοστό συμμετοχής της κάθε κατηγορίας σκάφους στο σύνολο φαίνεται στον επόμενο πίνακα και απεικονίζεται στο επόμενο γράφημα.

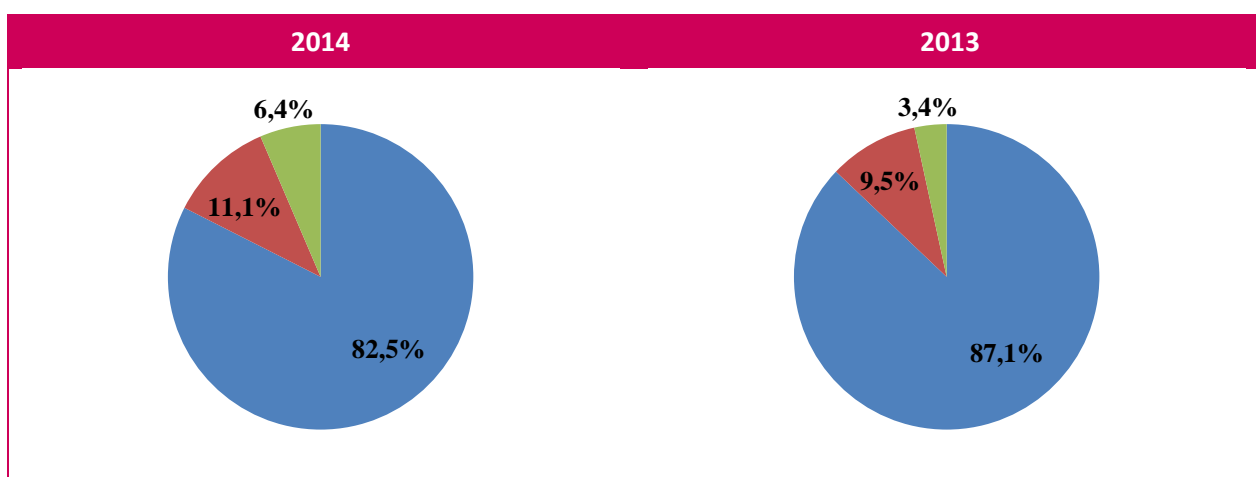
² Αναφέρεται στο άθροισμα των πολυασφαλιστηρίων συμβολαίων και των αυτόνομων συμβολαίων ασφάλισης αστικής ευθύνης σκαφών.

Στατιστικά στοιχεία συμβολαίων και ζημιών

Πίνακας 2: Κατανομή των μεγεθών ανά κατηγορία των ασφαλισμένων σκαφών

	Προσωπική αναψυχή		Επαγγελματικά με πλήρωμα		Επαγγελματικά χωρίς πλήρωμα		Σύνολο
	2014	2013	2014	2013	2014	2013	
Πλήθος συμβολαίων (πολυασφαλιστήρια)	82,5%	87,1%	11,1%	9,5%	6,4%	3,4%	100%
Πλήθος ζημιών (σύνολο ⁸)	66,8%	68,6%	17,7%	16,4%	15,5%	15,0%	100%
Πληρωθείσες ζημιές (σύνολο)	43,0%	68,0%	46,0%	18,1%	11,0%	13,9%	100%
Εκκρεμείς ζημιές (σύνολο)	36,7%	67,4%	54,1%	20,5%	9,2%	12,1%	100%

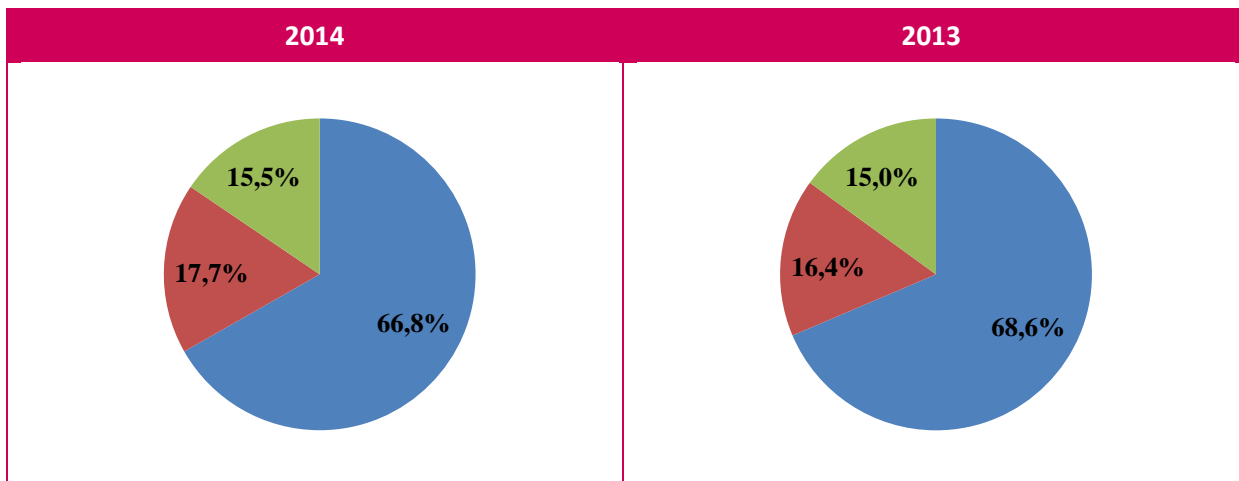
Γράφημα 4: Κατανομή των ασφαλισμένων σκαφών



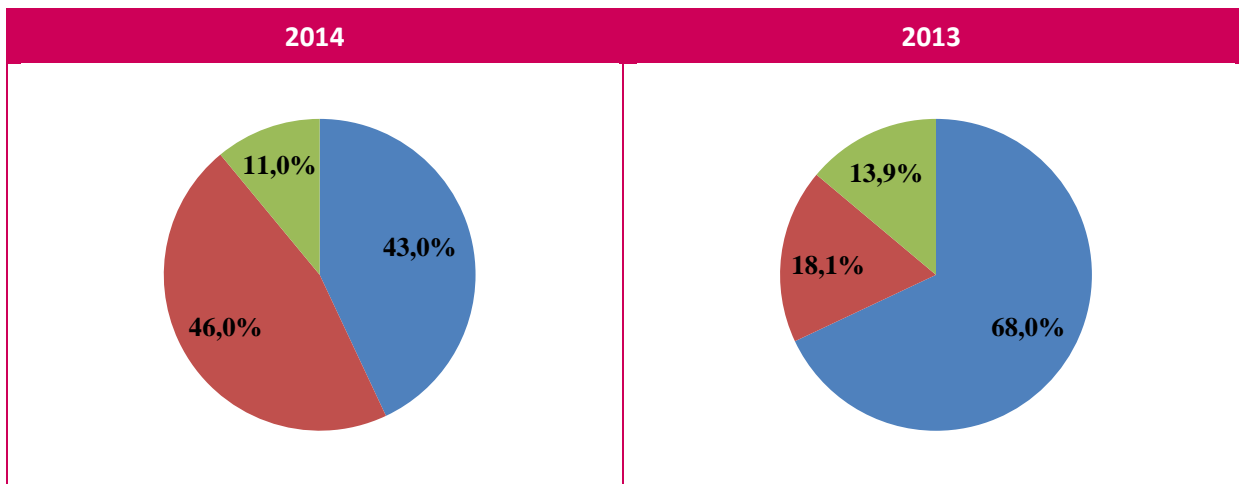
Προσωπική αναψυχή, Επαγγελματικά με πλήρωμα, Επαγγελματικά χωρίς πλήρωμα

Η συντριπτική πλειοψηφία των σκαφών (σχεδόν 83%) δηλώνεται στην προσωπική αναψυχή. Το συγκεκριμένο μέγεθος είναι μειωμένο σε σχέση με τα προηγούμενα έτη (2013: 87%, 2012: 84%). Τα γραφήματα που ακολουθούν παρουσιάζουν τις αντίστοιχες κατανομές για τις ζημιές.

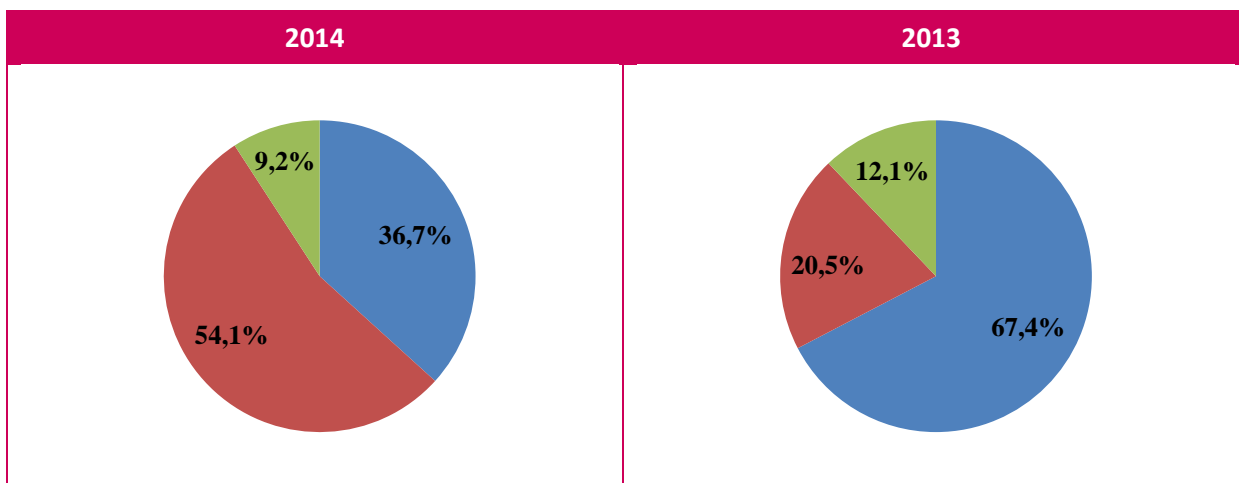
Γράφημα 5: Κατανομή του πλήθους ζημιών



Γράφημα 6: Κατανομή των πληρωθεισών αποζημιώσεων



Γράφημα 7: Κατανομή των εκκρεμών αποζημιώσεων



Προσωπική αναψυχή, Επαγγελματικά με πλήρωμα, Επαγγελματικά χωρίς πλήρωμα

2.2 Δείκτες

Από τα ανωτέρω πλήθη και ποσά, υπολογίζονται οι μέσοι δείκτες αποζημιώσεων και προσεγγίζεται η μέση συχνότητα ζημίας. Πρέπει να επισημανθεί ότι στον παρακάτω πίνακα, οι μέσοι δείκτες υπολογίζονται στο σύνολο των πολυασφαλιστηρίων συμβολαίων, το οποίο σημαίνει ότι δεν αναφέρονται σε κάποια συγκεκριμένη κάλυψη ή πακέτο καλύψεων. Επιπλέον, η μέση συχνότητα ζημιών θεωρείται ελαφρώς υπερεκτιμημένη κατά το μέτρο ότι στο πλήθος συμβολαίων δεν περιλαμβάνονται τα αυτόνομα συμβόλαια κάλυψης αστικής ευθύνης.

Πίνακας 3: Δείκτες

	Προσωπική αναψυχή		Επαγγελματικά με πλήρωμα		Επαγγελματικά με πλήρωμα		Σύνολο	
	2014	2013	2014	2013	2014	2013	2014	2013
Μέση ζημία (€)	9.552	7.555	46.952	9.067	10.367	6.575	16.304	7.656
Μέση συχνότητα ζημίας	4,15%	3,9%	8,19%	8,6%	12,35%	21,8%	5,13%	4,9%

Πηγή: Στοιχεία ασφαλιστικών επιχειρήσεων – μελών ΕΑΕΕ

2.3 Κατηγορίες με βάση την κίνηση

Όταν τα σκάφη κατηγοριοποιούνται με βάση τον τρόπο κίνησης (ιστιοπλοϊκά-μηχανοκίνητα), το πλήθος και η ασφαλιζόμενη αξία φαίνεται στον παρακάτω πίνακα. Η έρευνα έδειξε ότι σε ποσότητα και σε συνολική ασφαλιστική ύλη τα μηχανοκίνητα υπερέρχουν των ιστιοπλοϊκών. Αντιθέτως, τα ιστιοπλοϊκά εμφανίζουν μεγαλύτερη μέση ασφαλιζόμενη αξία. Σε σχέση με το 2012, το μερίδιο των ιστιοπλοϊκών στο σύνολο των ασφαλιζόμενων σκαφών μειώθηκε ως προς το πλήθος αλλά αυξήθηκε ως προς την ασφαλιζόμενη αξία.

Πίνακας 4: Πλήθος και ασφαλιζόμενη αξία σκαφών

	Ιστιοπλοϊκά		Μηχανοκίνητα		Σύνολο	
	2014	2013	2014	2013	2014	2013
Πλήθος σκαφών	1.613	995	11.708	9.637	13.321	10.632
Ασφαλιζόμενη αξία (€)	541.989.787	384.223.211	2.920.865.090	3.155.431.968	3.462.854.878	3.539.655.179
Μέση ασφαλιζόμενη αξία (€)	336.014	386.154	249.476	327.429	259.955	332.925

Πηγή: Στοιχεία ασφαλιστικών επιχειρήσεων – μελών ΕΑΕΕ

Στατιστικά στοιχεία συμβολαίων και ζημιών

Πίνακας 5: Κατανομή πλήθους και ασφαλιζόμενης αξίας σκαφών

	Ιστιοπλοϊκά		Μηχανοκίνητα		Σύνολο
	2014	2013	2014	2013	
Πλήθος σκαφών	12,1%	9,4%	87,9%	90,6%	100%
Ασφαλιζόμενη αξία	15,7%	10,9%	84,3%	89,1%	100%

Πηγή: Στοιχεία ασφαλιστικών επιχειρήσεων – μελών ΕΑΕΕ

Η ίδια έρευνα επεκτάθηκε μόνο για τα σκάφη με πλήρωμα για τα οποία, η κατανομή των σκαφών έχει όπως δείχνει ο πίνακας που ακολουθεί. Και εδώ, τα μηχανοκίνητα πλειοψηφούν σε πλήθος και ασφαλιζόμενη αξία αλλά το στατιστικό μέτρο της μέγιστης ασφαλιζόμενης αξίας δείχνει ότι τόσο ανάμεσα στα ιστιοπλοϊκά όσο και ανάμεσα στα μηχανοκίνητα υπάρχουν κάποια σκάφη με πολύ μεγαλύτερη αξία του μέσου όρου. Ομοίως, το μερίδιο των ιστιοπλοϊκών σκαφών μειώθηκε στο σύνολο του ασφαλισμένου στόλου.

Πίνακας 6: Σκάφη με πλήρωμα

	Ιστιοπλοϊκά		Μηχανοκίνητα		Σύνολο	
	2014	2013	2014	2013	2014	2013
Πλήθος σκαφών	339	238	1.012	844	1.351	1.082
Ασφαλιζόμενη αξία (€)	148.976.463	100.241.938	458.740.940	328.684.647	607.717.403	428.926.585
Μέση ασφαλιζόμενη αξία (€)	439.459	421.185	453.301	389.438	449.828	396.420
Μέγιστη ασφαλιζόμενη αξία (€)	5.250.000	5.250.000	8.500.000	8.500.000		

Πηγή: Στοιχεία ασφαλιστικών επιχειρήσεων – μελών ΕΑΕΕ

Πίνακας 7: Κατανομή σκαφών με πλήρωμα

	Ιστιοπλοϊκά		Μηχανοκίνητα		Σύνολο
	2014	2013	2014	2013	
Πλήθος σκαφών	25,1%	22,0%	74,9%	78,0%	100%
Ασφαλιζόμενη αξία	24,5%	23,4%	75,5%	76,6%	100%

Πηγή: Στοιχεία ασφαλιστικών επιχειρήσεων – μελών ΕΑΕΕ

3. Ανάλυση αποζημιώσεων ανά αιτία

Σε αυτή την παράγραφο παρουσιάζονται τα πλήθη και τα ποσά αποζημιώσεων ανά αιτία ζημιάς που δηλώθηκε το 2014 και αντιπαραβάλλονται με τις αντίστοιχες κατανομές των ετών 2011, 2012 και 2013. Πρέπει να αναφερθεί ότι στους πίνακες αυτής της παραγράφου δεν έχουν ενσωματωθεί 35 απαιτήσεις για αποζημιώσεις έτους 2014 συνολικού ύψους 117 χιλ. € επειδή απορρίφθηκαν από τις ασφαλιστικές επιχειρήσεις (αντίστοιχα 19 απαντήσεις το 2013, ύψους περί τα 23 χιλ. €).

Πίνακας 8: Πλήθος ζημιών ανά αιτία

		Πλήθος	2014	2013	2012	2011
1. Ζημιές στο ελικοαξονικό σύστημα	α. από επιπλέον αντικείμενο	52	7,6%	6,2%	7,8%	7,9%
	β. από σταθερό αντικείμενο	42	6,1%	3,0%	5,3%	5,2%
2. Προσάραξη		28	4,1%	3,5%	4,7%	3,8%
3. Πρόσκρουση/Σύγκρουση		78	11,4%	17,5%	13,6%	13,0%
4. Φωτιά / Έκρηξη		13	1,9%	1,9%	2,4%	1,9%
5. Κλοπή		82	12,0%	12,5%	14,1%	18,4%
6. Μηχανικές βλάβες		107	15,7%	16,8%	12,7%	17,3%
7. Κίνδυνοι αγώνων		24	3,5%	2,7%	4,4%	4,5%
8. Άσχημες καιρικές συνθήκες		44	6,4%	9,9%	10,7%	9,6%
	α. Σωματικές βλάβες	26	3,8%	3,5%	3,4%	1,6%
9. Αστική ευθύνη	β. Υλικές ζημιές	48	7,0%	9,9%	9,7%	7,0%
	γ. Θαλάσσια ρύπανση	1	0,1%	0,0%	0,5%	0,0%
10. Κακόβουλες βλάβες		4	0,6%	0,0%	0,3%	0,6%
11. Ζημιές κατά τη μεταφορά		1	0,1%	0,0%	0,3%	0,1%
12. Ζημιές κατά την ανέλκυση / καθέλκυση		5	0,7%	0,5%	0,2%	0,5%
13. Άλλες αιτίες		128	18,7%	12,0%	9,9%	8,4%
Σύνολο		683	100%	100%	100%	100%

Πηγή: Στοιχεία ασφαλιστικών επιχειρήσεων – μελών ΕΑΕΕ

Όπως φαίνεται από τα στοιχεία του πίνακα, οι πιο συνήθεις κατονομαζόμενες αιτίες απαιτήσεων για αποζημιώσεις είναι οι μηχανικές βλάβες (15,7%), η κλοπή (12,0%) και η πρόσκρουση/σύγκρουση (11,4%). Το ποσοστό των ζημιών στο ελικοαξονικό σύστημα (οφειλόμενες αθροιστικά σε επιπλέον ή/και σταθερό αντικείμενο) είναι 13,7%.

Ανάλυση των αποζημιώσεων

Συγκρίνοντας τα στοιχεία του προηγούμενου πίνακα (πλήθος ζημιών) με αυτά του πίνακα 1 (πλήθος συμβολαίων), τα οποία αναφέρονται στο σύνολο των ασφαλισμένων σκαφών, είναι δυνατόν να σχηματιστεί μία εκτίμηση για τη συχνότητα επέλευσης των ζημιών ανά αιτία. Οι καλύψεις οι οποίες εξετάζονται είναι αυτές που θεωρείται ότι απαντώνται συνήθως ως καλύψεις στα πολυασφαλιστήρια συμβόλαια του κλάδου σκαφών.

Πίνακας 9: Συχνότητα επέλευσης ζημιών ανά αιτία

	2014 (%)	2013 (%)	2012 (%)	2011 (%)
Ζημιά στο ελικοαξονικό σύστημα	7,1	4,5	5,8	5,8
Προσάραξη	2,1	1,7	2,1	1,7
Πρόσκρουση / Σύγκρουση	5,9	8,6	6,0	5,7
Φωτιά / Έκρηξη	1,0	1,0	1,0	0,9
Κλοπή	6,2	6,2	6,2	8,1
Άσχημες καιρικές συνθήκες	3,3	4,9	4,7	4,2
Κακόβουλες βλάβες	0,3	0,0	0,1	0,3
Ζημιές κατά την ανέλκυση / καθέλκυση	0,4	0,3	0,1	0,2

Πηγή: Στοιχεία ασφαλιστικών επιχειρήσεων – μελών ΕΑΕΕ

Φαίνεται ότι οι κυριότερες αιτίες ζημιάς διατήρησαν σχετικά σταθερή συχνότητα εμφάνισης με εξαίρεση την επαναφορά του αιτίου της πρόσκρουσης/σύγκρουσης στα προ 2013 επίπεδα.

Από τα συγκεντρωμένα στοιχεία του επόμενου πίνακα (10) που αφορούν τις πληρωθείσες αποζημιώσεις, φαίνεται ότι οι καταβολές αποζημιώσεων για τις ζημιές από άσχημες καιρικές συνθήκες (16,7%), μηχανικές βλάβες (12,9%) και το σκέλος της αστικής ευθύνης που αφορά τις σωματικές βλάβες (9,9%) εμφανίζουν τα μεγαλύτερα ποσοστά.

Ανάλυση των αποζημιώσεων

Πίνακας 10: Πληρωθείσες αποζημιώσεις

		€	2014	2013	2012	2011
1. Ζημιές στο ελικοαξονικό σύστημα	α. από επιπλέον αντικείμενο	155.094	3,7%	5,9%	4,8%	5,8%
	β. από σταθερό αντικείμενο	142.460	3,4%	3,0%	1,7%	3,8%
2. Προσάραξη		48.434	1,1%	8,5%	2,5%	6,9%
3. Πρόσκρουση/Σύγκρουση		175.679	4,2%	13,2%	11,8%	8,6%
4. Φωτιά / Έκρηξη		48.411	1,1%	0,7%	46,6%	1,6%
5. Κλοπή		173.652	4,1%	7,7%	4,0%	8,5%
6. Μηχανικές βλάβες		547.493	12,9%	31,2%	12,3%	40,0%
7. Κίνδυνοι αγώνων		105.001	2,5%	2,3%	1,5%	3,3%
8. Άσχημες καιρικές συνθήκες		705.164	16,7%	12,3%	5,9%	13,1%
9. Αστική ευθύνη	α. Σωματικές βλάβες	416.850	9,9%	0,1%	0,4%	0,0%
	β. Υλικές ζημιές	122.007	2,9%	3,1%	2,8%	1,7%
	γ. Θαλάσσια ρύπανση	0	0,0%	0,0%	1,4%	0,0%
10. Κακόβουλες βλάβες		2.399	0,1%	0,0%	0,04%	0,2%
11. Ζημιές κατά τη μεταφορά		0	0,0%	0,0%	0,02%	0,0%
12. Ζημιές κατά την ανέλκυση / καθέλκυση		9.135	0,2%	0,2%	0,0%	0,4%
13. Άλλες αιτίες		1.576.474	37,3%	11,8%	4,2%	6,1%
Σύνολο		4.228.253	100,0%	100%	100%	100%

Πηγή: Στοιχεία ασφαλιστικών επιχειρήσεων – μελών ΕΑΕΕ

Ο πίνακας 11 που ακολουθεί καταγράφει την αντίστοιχη ποσοστιαία κατανομή των εκκρεμών αποζημιώσεων ανά αιτία.

Ανάλυση των αποζημιώσεων

Πίνακας 11: Εκκρεμείς αποζημιώσεις

		€	2014	2013	2012	2011
1. Ζημιές στο ελικοαξονικό σύστημα	α. από επιπλέον αντικείμενο	207.343	3,0%	4,2%	2,7%	3,3%
	β. από σταθερό αντικείμενο	93.090	1,3%	2,7%	2,2%	4,2%
2. Προσάραξη		244.743	3,5%	6,5%	6,9%	2,3%
3. Πρόσκρουση/Σύγκρουση		497.707	7,2%	12,8%	11,8%	7,7%
4. Φωτιά / Έκρηξη		949.851	13,8%	4,4%	17,3%	15,9%
5. Κλοπή		402.805	5,8%	15,5%	15,3%	13,4%
6. Μηχανικές βλάβες		1.099.033	15,9%	19,1%	11,2%	16,5%
7. Κίνδυνοι αγώνων		26.016	0,4%	2,6%	0,7%	0,9%
8. Άσχημες καιρικές συνθήκες		855.206	12,4%	7,1%	5,5%	6,5%
9. Αστική ευθύνη	α. Σωματικές βλάβες	423.600	6,1%	7,9%	3,7%	6,0%
	β. Υλικές ζημιές	106.641	1,5%	3,4%	2,4%	1,8%
	γ. Θαλάσσια ρύπανση	7.000	0,1%	0,0%	4,5%	0,0%
10. Κακόβουλες βλάβες		13.000	0,2%	0,0%	0%	0,4%
11. Ζημιές κατά τη μεταφορά		4.000	0,1%	0,0%	0%	0,0%
12. Ζημιές κατά την ανέλκυση / καθέλκυση		4.800	0,1%	0,1%	0,04%	0,1%
13. Άλλες αιτίες		1.972.679	28,6%	13,9%	15,8%	21,1%
Σύνολο		6.907.512	100,0%	100%	100%	100%

Πηγή: Στοιχεία ασφαλιστικών επιχειρήσεων – μελών ΕΑΕΕ

Ανάλυση των αποζημιώσεων

Στον επόμενο πίνακα, αθροίζονται οι πληρωθείσες και εκκρεμείς αποζημιώσεις και υπολογίζεται η μέση αποζημίωση για κάθε κατηγορία με βάση τα έτη 2011 έως και 2014.

Πίνακας 12: Υπολογισμός μέσης αποζημίωσης

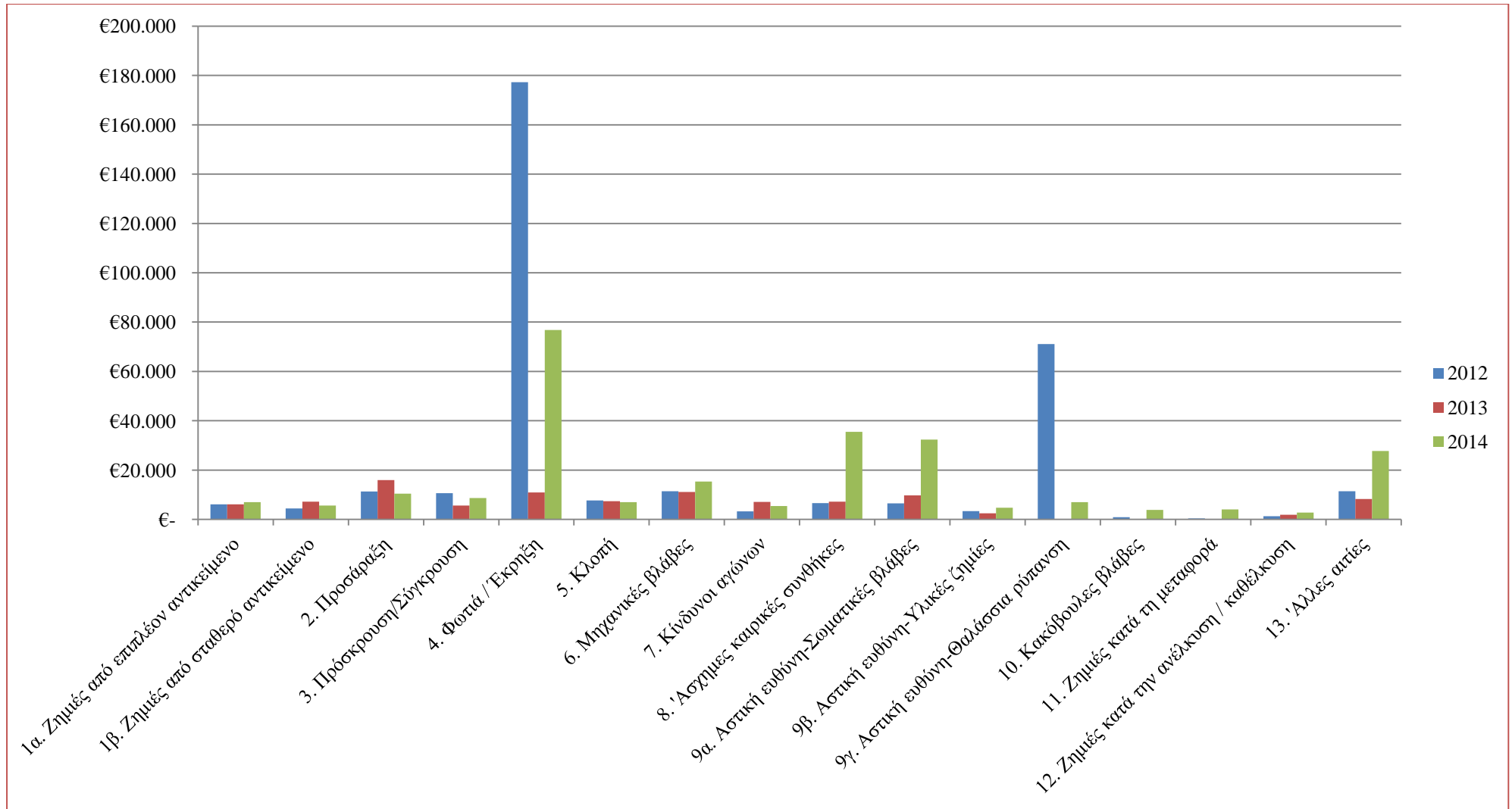
		2014 (€)	2013 (€)	2012 (€)	2011 (€)
1. Ζημιές στο ελικοαξονικό σύστημα	α. από επιπλέον αντικείμενο	6.970	6.148	6.089	4.572
	β. από σταθερό αντικείμενο	5.608	7.174	4.451	6.187
2. Προσάραξη		10.471	15.913	11.358	9.749
3. Πρόσκρουση/Σύγκρουση		8.633	5.664	10.589	5.050
4. Φωτιά / Έκρηξη		76.789	10.935	177.291	36.251
5. Κλοπή		7.030	7.399	7.669	4.776
6. Μηχανικές βλάβες		15.388	11.115	11.435	13.122
7. Κίνδυνοι αγώνων		5.459	7.085	3.223	3.711
8. Άσχημες καιρικές συνθήκες		35.463	7.239	6.611	8.166
9. Αστική ευθύνη	α. Σωματικές βλάβες	32.325	9.719	6.528	15.596
	β. Υλικές ζημιές	4.763	2.519	3.312	1.973
	γ. Θαλάσσια ρύπανση	7.000	0	71.126	0
10. Κακόβουλες βλάβες		3.850	0	940	3.460
11. Ζημιές κατά τη μεταφορά		4.000	0	371	1.000
12. Ζημιές κατά την ανέλκυση / καθέλκυση		2.787	1.902	1.250	4.037
13. Άλλες αιτίες		27.728	8.278	11.438	12.938
Σύνολο		16.304	7.656	12.257	8.032

Πηγή: Στοιχεία ασφαλιστικών επιχειρήσεων – μελών ΕΑΕΕ

Η μέση αποζημίωση συνολικά αυξήθηκε το 2014 σε σχέση με το 2013 από τα 7,7 χιλ. € στα 16,3 χιλ. €. Επίσης, η μέση ζημία του 2014 είναι η μεγαλύτερη που έχει καταγραφεί από την έναρξη της έρευνας με την παρούσα μορφή το 2009. Η παρατηρούμενη αύξηση του 2014 οφείλεται κυρίως στα αίτια της φωτιάς/έκρηξης καθώς και της αστικής ευθύνης για σωματικές βλάβες. Στο γράφημα 8, απεικονίζονται οι μέσες αποζημιώσεις των ετών 2009 έως 2014.

Ανάλυση των αποζημιώσεων

Γράφημα 8: Μέση αποζημίωση 2012-2014 ανά αιτία ζημιάς



Σημείωση: Τα αίτια έχουν αριθμηθεί όπως φαίνονται στους πίνακες της παρούσας παραγράφου.

4. Μελέτη των αποζημιώσεων

4.1 Καταγραφή των αποζημιώσεων ανά ασφαλιστικό έτος

Στην παρούσα παράγραφο καταγράφεται η εξέλιξη των αποζημιώσεων ανά έτος έκδοσης ασφαλιστηρίων συμβολαίων για πολυασφαλιστήρια συμβόλαια και αυτόνομα συμβόλαια κάλυψης αστικής ευθύνης σκάφους. Τα στοιχεία αφορούν στην τελευταία οκταετία (2007 – 2014). Σχετικά με την παρούσα παράγραφο, συγκεντρώθηκαν απαντήσεις από 19 ασφαλιστικές επιχειρήσεις οι οποίες εκτιμάται ότι αθροίζουν το 88,6% της αγοράς. Η συγκέντρωσή τους αποσκοπεί στην παρακολούθηση της «ωρίμανσης» των αποζημιώσεων σε βάθος χρόνου ως προς το πλήθος τους και το ποσό τους. Τα στοιχεία τα οποία υπέβαλαν οι ασφαλιστικές επιχειρήσεις έχουν να κάνουν με τις καταβληθείσες αποζημιώσεις, τις εκκρεμείς αποζημιώσεις, το πλήθος των ζημιών οι οποίες πληρώθηκαν κι έκλεισαν καθώς και αυτών οι οποίες εκκρεμούν.

Πίνακας 13: Ποσά πληρωθεισών αποζημιώσεων

		Έτος πληρωμών ³							
		2007	2008	2009	2010	2011	2012	2013	2014
Έτος έκδοσης ασφαλιστηρίων συμβολαίων	2007	3.182.110,40	2.639.568,76	794.546,09	400.592,94	77.917,92	132.274,59	41.401,62	342.558,04
	2008		2.915.984,70	6.524.627,10	956.075,80	133.352,16	81.016,86	63.950,30	6.723,05
	2009			2.398.956,03	6.810.739,86	705.775,98	769.321,71	424.393,34	90.380,99
	2010				3.681.791,79	2.307.750,70	547.534,31	230.978,94	155.519,89
	2011					2.631.566,77	2.451.138,49	391.729,98	66.315,79
	2012						3.457.087,06	1.565.943,48	297.154,87
	2013							1.344.112,51	2.046.624,85
	2014								2.560.610,71

Πηγή: Στοιχεία ασφαλιστικών επιχειρήσεων – μελών ΕΑΕΕ

³ Για τα συμβόλαια που εκδόθηκαν το 2007, το ποσό που πληρώθηκε για τις αποζημιώσεις εντός του 2007, του 2008 κ.ο.κ.

Μελέτη των αποζημιώσεων

Πίνακας 14: Ποσά εκκρεμών αποζημιώσεων τέλους έτους

		Απόθεμα εκκρεμών ζημιών ⁴							
		2007	2008	2009	2010	2011	2012	2013	2014
Έτος έκδοσης ασφαλιστηρίων συμβολαίων	2007	3.067.859,05	1.547.320,33	966.293,41	662.724,74	928.134,77	960.526,50	916.785,37	560.752,37
	2008		4.439.901,81	1.600.497,04	540.581,84	476.769,25	447.209,32	434.634,23	262.216,00
	2009			5.231.668,01	1.905.017,55	1.460.916,56	1.493.986,95	1.199.271,32	1.079.692,83
	2010				3.874.595,06	1.310.649,94	1.586.581,43	742.815,18	756.059,45
	2011					2.811.811,06	841.746,73	502.218,37	596.321,32
	2012						3.199.217,92	2.619.724,75	2.510.875,03
	2013							2.204.550,48	1.361.052,43
	2014								5.029.893,88

Πηγή: Στοιχεία ασφαλιστικών επιχειρήσεων – μελών ΕΑΕΕ

Πίνακας 15: Πλήθος ζημιών που πληρώθηκαν κι έκλεισαν

		Έτος πληρωμών ⁵							
		2007	2008	2009	2010	2011	2012	2013	2014
Έτος έκδοσης ασφαλιστηρίων συμβολαίων	2007	243	307	68	23	12	11	6	6
	2008		241	316	65	21	16	10	5
	2009			301	341	68	45	14	14
	2010				342	267	57	29	11
	2011					261	242	47	16
	2012						164	180	41
	2013							176	159
	2014								168

Πηγή: Στοιχεία ασφαλιστικών επιχειρήσεων – μελών ΕΑΕΕ

⁴ Για τα συμβόλαια που εκδόθηκαν το 2007, το απόθεμα των εκκρεμών ζημιών στο τέλος του 2007, του 2008 κ.ο.κ.

⁵ Για τα συμβόλαια που εκδόθηκαν το 2007, το πλήθος των ζημιών που πληρώθηκαν και έκλεισαν εντός του 2007, του 2008 κ.ο.κ.

Μελέτη των αποζημιώσεων

Πίνακας 16: Πλήθος εκκρεμών ζημιών τέλους έτους

		Έτος πληρωμών ⁶							
		2007	2008	2009	2010	2011	2012	2013	2014
Έτος έκδοσης ασφαλιστηρίων συμβολαίων	2007	256	127	59	32	30	27	21	19
	2008		256	125	47	28	29	20	15
	2009			301	145	81	71	49	36
	2010				254	103	60	55	62
	2011					267	133	73	68
	2012						217	128	102
	2013							199	126
	2014								258

Πηγή: Στοιχεία ασφαλιστικών επιχειρήσεων – μελών ΕΑΕΕ

⁶ Για τα συμβόλαια που εκδόθηκαν το 2007, το πλήθος των εκκρεμών ζημιών στο τέλος του 2007, του 2008 κ.ο.κ.

Μελέτη των αποζημιώσεων

4.2 Επεξεργασία των αποζημιώσεων

Η συγκέντρωση των στοιχείων των αποζημιώσεων ανά ασφαλιστικό έτος στην προηγούμενη παράγραφο επιτρέπει την επεξεργασία τους με τη μέθοδο chain-ladder με σκοπό να διατυπωθούν εύλογες προβλέψεις σχετικά με την εξέλιξη της πορείας των αποζημιώσεων και του πλήθους των ζημιών αλλά και να υπολογιστούν χρηματοοικονομικοί αριθμοδείκτες που να περιγράφουν την πορεία του κλάδου. Παρόλο ότι τα διαθέσιμα δεδομένα από πλευράς χρονικής διάρκειας της περιόδου κάλυψης είναι σχετικά ολιγάριθμα, μπορούν να δώσουν μία εικόνα για την εξέλιξη των μεγεθών και των δεικτών.

Στον επόμενο πίνακα καταγράφονται τα ποσά των αποζημιώσεων (συσσωρευμένες πληρωθείσες αποζημιώσεις εντός της εξεταζόμενης περιόδου και εκκρεμείς αποζημιώσεις στο τέλος της εξεταζόμενης περιόδου) για το σύνολο της εξεταζόμενης περιόδου ανά έτος έκδοσης ασφαλιστηρίων συμβολαίων (στήλες α και β). Στη στήλη γ, οι αποζημιώσεις επανεκτιμώνται με τη χρήση της μεθόδου chain-ladder. Βασική προϋπόθεση εφαρμογής της μεθόδου είναι ότι οι πληροφορίες του παρελθόντος είναι επαρκώς αντιπροσωπευτικές για το μέλλον. Το υπολογιζόμενο ποσοστό εκκρεμότητας δείχνει το ποσοστό των εκκρεμών αποζημιώσεων στο τέλος της εξεταζόμενης περιόδου επί του συνόλου των υπολογιζόμενων αποζημιώσεων (εκκρεμών και πληρωθεισών) για το συγκεκριμένο ασφαλιστικό έτος.

Πίνακας 17: Συγκεντρωτικά στοιχεία αποζημιώσεων

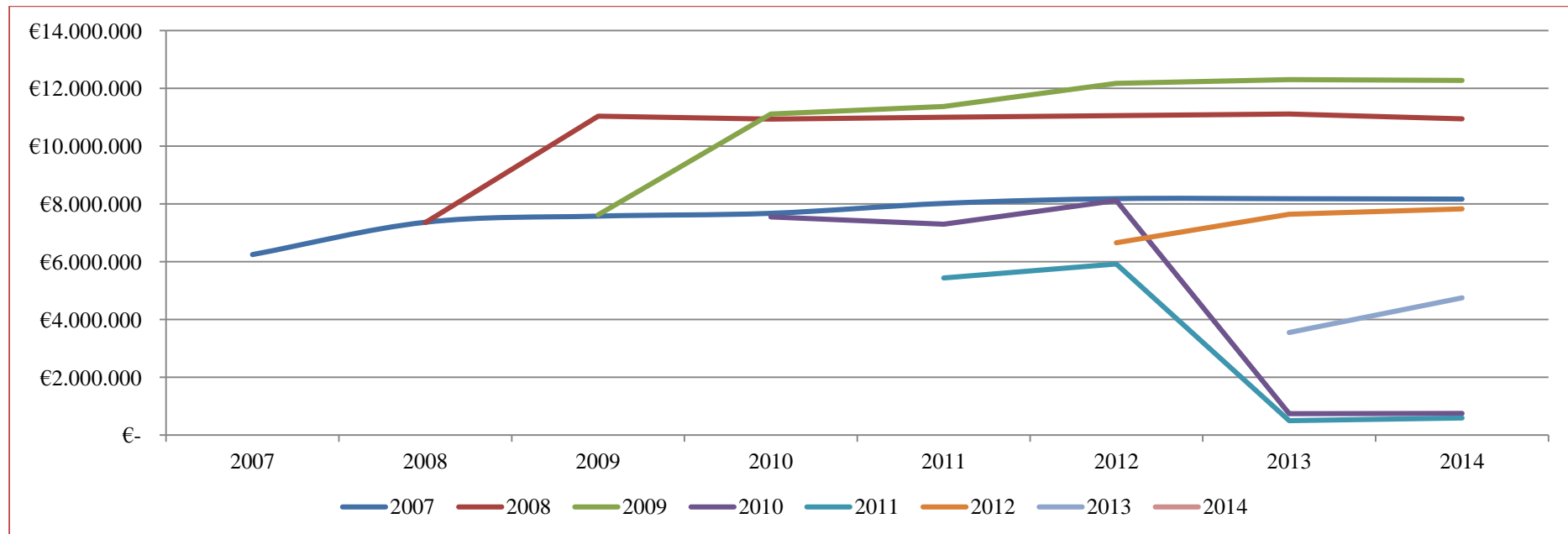
	Έτος έκδοσης ασφαλιστηρίων συμβολαίων	Σύνολο ζημιών (€) (Συσσωρευθείσες πληρωθείσες & εκκρεμείς)	Συσσωρευθείσες πληρωθείσες αποζημιώσεις (€)	Επανεκτίμηση συνόλου ζημιών (€)	Εκτίμηση εκκρεμών ζημιών (€)
		α	β	γ	(γ - β)
	2007	8.171.722,73	7.610.970,36	8.171.722,73	560.752,37
	2008	10.943.945,97	10.681.729,97	10.925.929,39	244.199,42
	2009	12.279.260,74	11.199.567,91	12.165.875,43	966.307,52
	2010	7.679.635,08	6.923.575,63	7.666.544,24	742.968,61
	2011	6.137.072,35	5.540.751,03	6.252.970,80	712.219,77
	2012	7.831.060,44	5.320.185,41	8.044.526,62	2.724.341,21
	2013	4.751.789,79	3.390.737,36	5.035.375,91	1.644.638,55
	2014	7.590.504,59	2.560.610,71	9.972.034,21	7.411.423,50

Μελέτη των αποζημιώσεων

Έτος έκδοσης ασφαλιστηρίων συμβολαίων	Ποσοστό εκκρεμότητας	Εκκρεμείς ζημιές	Εκτίμηση υποαποθεματοποίησης	Ποσοστό υποαποθεματοποίησης
	$(\gamma - \beta) / \gamma$	δ	$(\gamma - \beta) - \delta$	$[(\gamma - \beta) - \delta] / \delta$
2007	6,9%	560.752,37	0,00	0,0%
2008	2,2%	262.216,00	-18.016,58	-6,9%
2009	7,9%	1.079.692,83	-113.385,31	-10,5%
2010	9,7%	756.059,45	-13.090,84	-1,7%
2011	11,4%	596.321,32	115.898,45	19,4%
2012	33,9%	2.510.875,03	213.466,18	8,5%
2013	32,7%	1.361.052,43	283.586,12	20,8%
2014	74,3%	5.029.893,88	2.381.529,62	47,3%

Μαύρη γραμματοσειρά: Στοιχεία ασφαλιστικών επιχειρήσεων – μελών ΕΑΕΕ, Κόκκινη γραμματοσειρά: Εκτιμήσεις μεθόδου chain-ladder

Γράφημα 9: Συσσωρευθείσες πληρωθείσες και εκκρεμείς αποζημιώσεις ανά έτος έκδοσης ασφαλιστηρίου συμβολαίου



Μελέτη των αποζημιώσεων

Στον παρακάτω πίνακα αναφέρονται τα πλήθη των ζημιών (συσσωρευθείσες πληρωθείσες ζημιές εντός της εξεταζόμενης περιόδου και εκκρεμών στο τέλος της) κι επανεκτιμάται το σύνολο των ζημιών. Στο τέλος, εξάγεται το ποσοστό των εκκρεμών ζημιών επί του εκτιμώμενου πλήθους για το συγκεκριμένο ασφαλιστικό έτος.

Πίνακας 18: Συγκεντρωτικά πλήθους ζημιών

	Σύνολο ζημιών (Συσσωρευθείσες πληρωθείσες & εκκρεμείς)	Συσσωρευθείσες πληρωθείσες ζημιές	Επανεκτίμηση συνόλου ζημιών	Εκτίμηση εκκρεμών ζημιών ($\gamma - \beta$)
	α	β	γ	
	Ποσοστό εκκρεμότητας ($\gamma - \beta$) / γ	Εκκρεμείς ζημιές δ	Εκτίμηση υποαποθεματοποίησης ($\gamma - \beta$) - δ	Ποσοστό υποαποθεματοποίησης [($\gamma - \beta$) - δ]/ δ
2007	695	676	695	19
2008	689	674	693	19
2009	819	783	824	41
2010	768	706	776	70
2011	634	566	649	83
2012	487	385	508	123
2013	461	335	482	147
2014	426	168	567	399
2007	2,7%	19	0	0,0%
2008	2,7%	15	4	26,6%
2009	4,9%	36	5	13,2%
2010	9,0%	62	8	13,1%
2011	12,9%	68	15	22,7%
2012	24,2%	102	21	20,6%
2013	30,5%	126	21	16,9%
2014	70,4%	258	141	54,6%

Μαύρη γραμματοσειρά: Στοιχεία ασφαλιστικών επιχειρήσεων – μελών ΕΑΕΕ, Κόκκινη γραμματοσειρά: Εκτιμήσεις μεθόδου chain-ladder

Μελέτη των αποζημιώσεων

Στους τρεις επόμενους πίνακες υπολογίζονται οι μέσες τιμές της ζημιάς, της πληρωθείσας ζημιάς και της εκκρεμούς ζημιάς.

Πίνακας 19: Υπολογισμός μέσης ζημιάς

		Εκτίμηση συνόλου	Εκτίμηση συνόλου	Εκτίμηση
		ζημιών (πληρωθείσες κι εκκρεμείς)	αποζημιώσεων (€)	μέσης ζημιάς
		α	β	β / α
Έτος έκδοσης ασφαλιστηρίων συμβολαίων	2007	695	8.171.722,73	11.757,87
	2008	693	10.925.929,39	15.766,40
	2009	824	12.165.875,43	14.769,05
	2010	776	7.666.544,24	9.877,65
	2011	649	6.252.970,80	9.627,96
	2012	508	8.044.526,62	15.833,84
	2013	482	5.035.375,91	10.440,36
	2014	567	9.972.034,21	17.591,00
	Σύνολο ετών	5.195	68.234.979,33	13.135,80

Κόκκινη γραμματοσειρά: Εκτιμήσεις μεθόδου chain-ladder

Μελέτη των αποζημιώσεων

Πίνακας 20: Υπολογισμός μέσης πληρωθείσας ζημιάς

		Εκτίμηση συνόλου ζημιών (πληρωθείσες κι εκκρεμείς)	Εκτίμηση συνόλου αποζημιώσεων (€)	Εκτίμηση μέσης ζημιάς
		α	β	β / α
Έτος έκδοσης ασφαλιστηρίων συμβολαίων	2007	676	7.610.970,36	11.258,83
	2008	674	10.681.729,97	15.848,26
	2009	783	11.199.567,91	14.303,41
	2010	706	6.923.575,63	9.806,76
	2011	566	5.540.751,03	9.789,31
	2012	385	5.320.185,41	13.818,66
	2013	335	3.390.737,36	10.121,60
	2014	168	2.560.610,71	15.241,73
	Σύνολο ετών	4.293	53.228.128,38	12.398,82

Μαύρη γραμματοσειρά: Στοιχεία ασφαλιστικών επιχειρήσεων – μελών ΕΑΕΕ

Μελέτη των αποζημιώσεων

Πίνακας 21: Υπολογισμός μέσης εκκρεμούς ζημιάς

		Εκτίμηση πλήθους εκκρεμών ζημιών	Εκτίμηση εκκρεμών αποζημιώσεων (€)	Εκτίμηση μέσης εκκρεμούς ζημιάς (€)
		α	β	β / α
Έτος έκδοσης ασφαλιστηρίων συμβολαίων	2007	19	560.752,37	29.513,28
	2008	19	244.199,42	12.860,44
	2009	41	966.307,52	23.718,33
	2010	70	742.968,61	10.591,05
	2011	83	712.219,77	8.533,68
	2012	123	2.724.341,21	22.138,50
	2013	147	1.644.638,55	11.165,29
	2014	399	7.411.423,50	18.580,45
Σύνολο ετών		902	15.006.850,95	16.645,04

Κόκκινη γραμματοσειρά: Εκτιμήσεις μεθόδου chain-ladder

Παραρτήματα

Παράρτημα 1: Συμμετοχή Ασφαλιστικών επιχειρήσεων (*Insurance enterprises' participation*)

Η Επιτροπή Περιουσίας, Μεταφορών και Σκαφών της ΕΑΕΕ επιθυμεί να ευχαριστήσει τις παρακάτω ασφαλιστικές επιχειρήσεις που ανταποκρίθηκαν στο σχετικό ερωτηματολόγιο το οποίο υποστήριξε το μελετητικό έργο της παρούσας έκδοσης.

HAIC's Property, Reinsurance, Cargo and Hull committee wishes to thank the following insurance enterprises for their response to the questionnaire that supported the undertaken study.

Πίνακας 22: Κατάλογος Συμμετεχόντων (*List of participants*)

1. ΑΙΓΑΙΟΝ Α.Α.Ε.
2. ΑΓΡΟΤΙΚΗ ΑΣΦΑΛΙΣΤΙΚΗ ΑΕ
3. ΔΥΝΑΜΙΣ Α.Ε.Γ.Α.
4. ΕΘΝΙΚΗ Α.Α.Ε.Γ.Α.
5. ΕΥΡΩΠΑΙΚΗ ΕΝΩΣΗ
6. ΕΥΡΩΠΑΙΚΗ ΠΙΣΤΗ Α.Ε.Γ.Α.
7. ΙΝΤΕΡΑΜΕΡΙΚΑΝ Ε.Ε.Α. ΖΗΜΙΩΝ ΑΕ
8. ΝΕΟΣ ΠΟΣΕΙΔΩΝ Α.Ε.Α.Ε.
9. ΣΥΝΕΤΑΙΡΙΣΤΙΚΗ ΑΣΦΑΛΙΣΤΙΚΗ
10. ALLIANZ ΕΛΛΑΣ Α.Α.Ε.
11. AIG EUROPE LIMITED
12. AXA Insurance
13. CROMAR
14. ERGO Α.Α.Ε.Ζημίων
15. EUROLIFE ERB
16. GENERALI Hellas Α.Α.Ε.
17. GROUPAMA - PHOENIX
18. INTERLIFE Α.Α.Ε.Γ.Α.
19. INTERNATIONAL LIFE Α.Ε.Γ.Α.
20. PRIME INSURANCE

Appendix 2: Executive summary

In 2014, yacht insurance, i.e. 6.Ships and 12.Ships liability, amounted at 11.5 million € and 7.2 million €, having increased by 6.0% and by 18.0% in relation to 2013. On the other hand, Non-life insurance premium decreased by 10.5% while total premium (Life and Non-life) decreased by 1.2%.

Most insured yachts are privately used, but the ones that are professionally used are overrepresented in the claims. When the yachts are divided according the propulsion (sail or motor), it is found that the vast majority of them are motor propelled but sailing yachts are insured at a higher average value.

Average claim increased in all yacht insurance categories, particularly to the ones that are professionally used with crew. At the same time, there was a large decrease to the average frequency rate of the ones which are professionally used with crew.

The main causes of claim payments are those of machine breakdown (15.7%), theft (12.0%) and collision damage (11.4%). Frequency rate in damages of the propulsion system stands at 13.7%.

Average claim filed increased from 7.7 thousand € to 16.3 thousand €. The observed increase was mainly caused by fire and third party liability concerning bodily injuries.

When the data of the claims payments distributed by underwriting year are studied, it is deduced that yacht insurance is sufficiently reserved.



ΠΡΟΣΦΑΤΕΣ ΕΚΔΟΣΕΙΣ - ΜΕΛΕΤΕΣ ΥΠΗΡΕΣΙΑ ΜΕΛΕΤΩΝ ΚΑΙ ΣΤΑΤΙΣΤΙΚΗΣ ΕΝΩΣΗ ΑΣΦΑΛΙΣΤΙΚΩΝ ΕΤΑΙΡΙΩΝ ΕΛΛΑΔΟΣ



79. Ασφάλιση Νομικής προστασίας 2014

Φεβρουάριος 2016

<http://www.eaee.gr/sites/default/files/oikmel-legalexpenses2014gr.pdf>



78. Παραγωγή ασφαλιστρών Ιανουαρίου – Δεκεμβρίου 2015

Φεβρουάριος 2016

<http://www.eaee.gr/sites/default/files/oikmel-premium12months2015gr.pdf>



77. Ασφάλιση Γενικής Αστικής Ευθύνης 2014

Δεκέμβριος 2015

<http://www.eaee.gr/sites/default/files/oikmel-GeneraLCivilLiability2014gr.pdf>



76. Επισκόπηση με Αριθμοδείκτες 2014

Νοέμβριος 2015

<http://www.eaee.gr/cms/sites/default/files/oikmel-ratios2014gr.pdf>



Ετήσια Στατιστική Έκθεση 2014

Νοέμβριος 2015

http://www.eaee.gr/cms/sites/default/files/annual_stat_report_2014_gr.pdf



ΠΡΟΣΦΑΤΕΣ ΕΚΔΟΣΕΙΣ - ΜΕΛΕΤΕΣ ΥΠΗΡΕΣΙΑ ΜΕΛΕΤΩΝ ΚΑΙ ΣΤΑΤΙΣΤΙΚΗΣ ΕΝΩΣΗ ΑΣΦΑΛΙΣΤΙΚΩΝ ΕΤΑΙΡΙΩΝ ΕΛΛΑΔΟΣ



75. Παραγωγή ασφαλίσεων εννεαμήνου 2015

Νοέμβριος 2015

<http://www.eaee.gr/sites/default/files/oikmel-premium9months2015gr.pdf>



74. Οικονομικά αποτελέσματα ασφαλιστικών επιχειρήσεων 2014

Οκτώβριος 2015

<http://www.eaee.gr/cms/sites/default/files/oikmel-companies2014gr.pdf>



73. Αστική ευθύνη ξενοδόχων 2009-2013

Αύγουστος 2015

<http://www.eaee.gr/sites/default/files/oikmel-hoteliability2013gr.pdf>



72. Παραγωγή ασφαλίσεων Ιανουαρίου-Ιουνίου 2015

Αύγουστος 2015

<http://www.eaee.gr/sites/default/files/oikmel-premium6months2015gr.pdf>



71. Παραγωγή ασφαλίσεων Ιανουαρίου-Μαρτίου 2015

Απρίλιος 2015

<http://www.eaee.gr/sites/default/files/oikmel-premium3months2015gr.pdf>

Ε.Α.Ε.Ε. – Υπηρεσία Μελετών και Στατιστικής

Ιωάννης Φασόης, Μ.Α.

+30 210 33 34 104

fasois@eaee.gr

Κωνσταντίνος Σταθόπουλος, Μ.Σc., Μ.Ρεs.

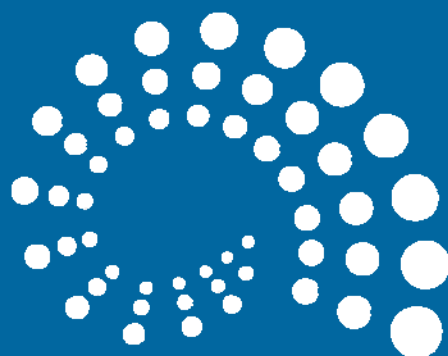
+30 210 33 34 109

cstathopoulos@eaee.gr

Η παρούσα έκδοση είναι διαθέσιμη στην ιστοσελίδα της ΕΑΕΕ: www.eaee.gr

Η παρούσα έκδοση υπόκειται σε προστασία της νομοθεσίας περί πνευματικών δικαιωμάτων. Επισημαίνεται ότι σύμφωνα με τον Ν. 2121/1993 όπως ισχύει, απαγορεύεται η αναδημοσίευση και γενικά η αναπαραγωγή του παρόντος έργου, με οποιοδήποτε τρόπο, τμηματικά ή περιληπτικά, στο πρωτότυπο ή σε μετάφραση ή άλλη διασκευή, χωρίς άδεια του εκδότη.

Παρά το γεγονός ότι όλες οι πληροφορίες που χρησιμοποιούνται στην παρούσα έκδοση λήφθηκαν προσεκτικά από αξιόπιστες πηγές, η ΕΑΕΕ δεν αναλαμβάνει καμία ευθύνη για την ακρίβεια ή την πληρότητα των πληροφοριών που παρέχονται. Οι πληροφορίες που παρέχονται έχουν ενημερωτικό σκοπό και μόνο και σε καμία περίπτωση η ΕΑΕΕ δεν ευθύνεται για οποιαδήποτε απώλεια ή ζημία που προκύπτει από τη χρήση αυτής της πληροφόρησης. Επισημαίνεται ότι το σύνολο των πληροφοριών που εμπεριέχονται έχουν αποκλειστικά ενημερωτικό και μη δεσμευτικό χαρακτήρα, ενώ σε καμία περίπτωση δεν υποκρύπτουν οποιαδήποτε προτροπή για τυχόν υιοθέτησή τους.



ΕΝΩΣΗ ΑΣΦΑΛΙΣΤΙΚΩΝ ΕΤΑΙΡΙΩΝ ΕΛΛΑΔΟΣ

ΞΕΝΟΦΩΝΤΟΣ 10 • 105 57 ΑΘΗΝΑ • ΤΗΛ. 210 33 34 100 • e-mail: info@eae.gr
