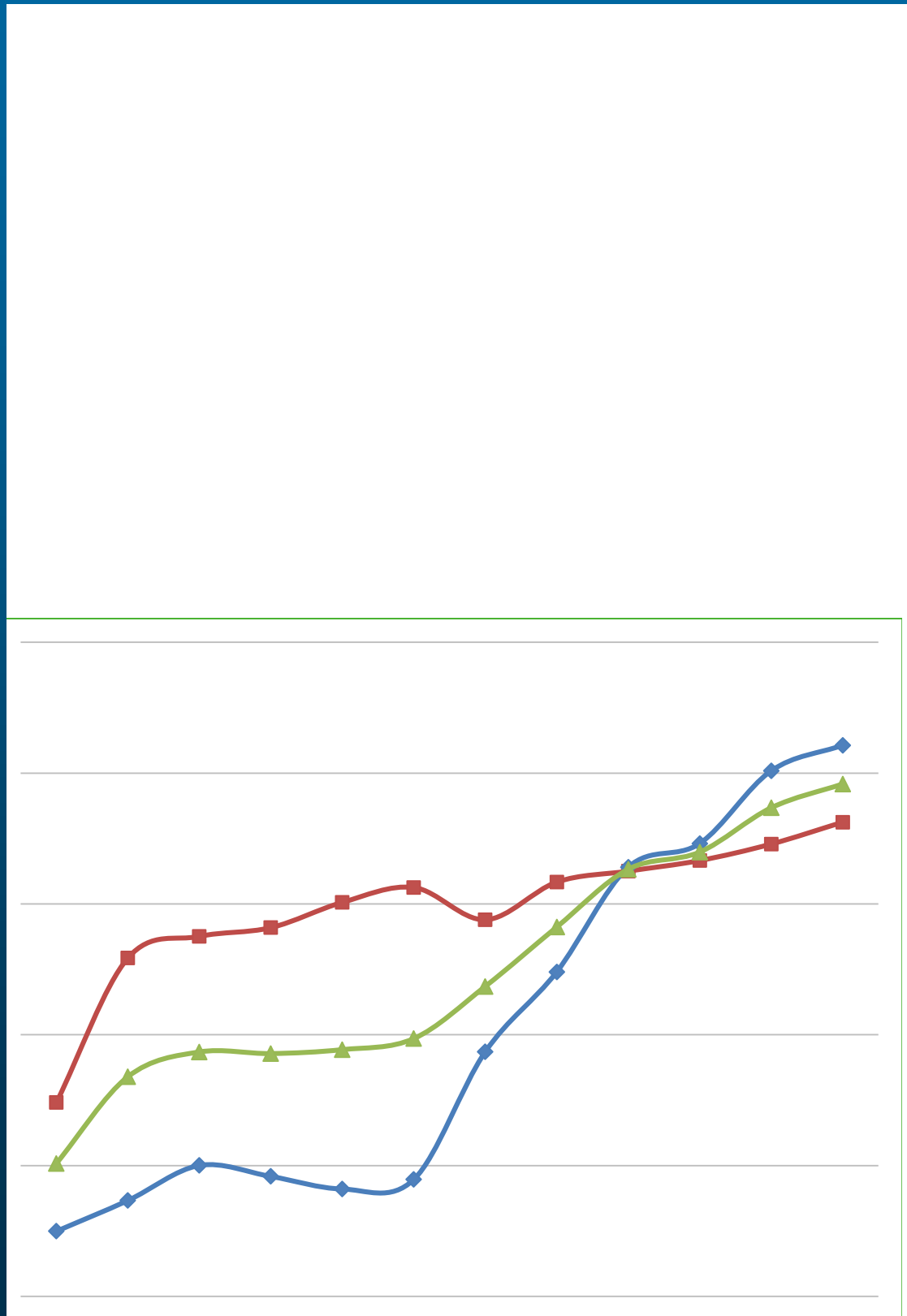


ΕΝΩΣΗ
ΑΣΦΑΛΙΣΤΙΚΩΝ
ΕΤΑΙΡΙΩΝ
ΕΛΛΑΔΟΣ

Παραγωγή ασφαλίσεων δωδεκαμήνου 2016



Υπηρεσία
Μελετών &
Στατιστικής

with English supplement

www.eaee.gr

Σύνοψη βασικών σημείων

Η Ε.Α.Ε.Ε. πραγματοποιεί μηνιαία έρευνα με ενιαίο ερωτηματολόγιο μεταξύ των ασφαλιστικών επιχειρήσεων - μελών της, σχετικά με την καταγραφή της παραγωγής των εγγεγραμμένων ασφαλιστρών ανά κλάδο ασφάλισης. Σκοπός της έρευνας είναι η εκτίμηση του ποσοστού μεταβολής της παραγωγής ασφαλιστρών τόσο ανά μήνα, όσο και αθροιστικά της τελευταίας περιόδου (τρίμηνο, εξάμηνο κλπ.) σε σχέση με το αντίστοιχο χρονικό διάστημα του προηγούμενου έτους.

Στην έρευνα αυτή συμμετέχει το σύνολο των ασφαλιστικών επιχειρήσεων - μελών, οι οποίες δραστηριοποιούνται στην Ελλάδα με καθεστώς εγκατάστασης, ενώ δεν συμμετέχουν επιχειρήσεις υπό καθεστώς ελεύθερης παροχής υπηρεσιών.

Η παρούσα μελέτη καταγράφει αθροιστικά τις μηνιαίες απαντήσεις για την περίοδο 1/1/2016 - 31/12/2016 και τις συγκρίνει με τις αντίστοιχες του 2015 των ιδίων επιχειρήσεων.

Στην έρευνα περιλαμβάνονται τα στοιχεία 56 ασφαλιστικών επιχειρήσεων με καθεστώς εγκατάστασης, οι οποίες συγκέντρωσαν το 97,1% της παραγωγής ασφαλιστρών (συμπεριλαμβανομένων των δικαιωμάτων συμβολαίων), σύμφωνα με τα πλήρη στοιχεία της ασφαλιστικής αγοράς που αφορούσαν το 2015. Από τις ανωτέρω επιχειρήσεις, οι 22 δραστηριοποιήθηκαν στις ασφαλίσσεις Ζωής (αντίστοιχο μερίδιο αγοράς 99,9%) και 45 στις ασφαλίσσεις κατά Ζημιών (μερίδιο 94,5%).

Από τη σύγκριση των δηλώσεων παραγωγής ασφαλιστρών των ανωτέρω 56 επιχειρήσεων για το 2016 με τις αντίστοιχες δηλώσεις του 2015 των ιδίων επιχειρήσεων, προκύπτουν τα παρακάτω:

Παραγωγή ασφαλιστρών (εκατ. €)	2016	Μεταβολή
Ασφαλίσσεις Ζωής	1.907,99	+6,1%
Ασφαλίσσεις κατά Ζημιών	1.875,53	+3,1%
Αστική ευθύνη οχημάτων	727,55	-9,7%
Λοιποί κλάδοι ζημιών	1.147,98	+13,3%
Σύνολο	3.783,52	+4,6%

Η παραγωγή ασφαλιστρών του 2016 για τους σημαντικότερους κλάδους ασφάλισης των ασφαλιστικών επιχειρήσεων-μελών που συμμετείχαν στην έρευνα και η σύγκρισή της με την αντίστοιχη παραγωγή του 2015 παρουσιάζεται στους παρακάτω πίνακες.

Παραγωγή σημαντικότερων κλάδων ασφάλισης κατά Ζημιών

€	2016	Μεταβολή
1. Ατυχήματα	39.755.381,80	+20,2%
2. Ασθένειες	175.047.222,57	+581,2%
3. Χερσαία οχήματα	174.166.851,42	-6,8%
8. Πυρκαϊά και στοιχεία της φύσεως	344.657.871,43	-2,8%
9. Λοιπές ζημιές αγαθών	102.334.423,93	-1,9%
10. Αστική ευθύνη χερσαίων οχημάτων	727.551.546,79	-9,7%
13. Γενική αστική ευθύνη	77.793.904,31	-0,9%
18. Βοήθεια	97.519.332,88	+10,3%

Παραγωγή σημαντικότερων κλάδων ασφάλισης Ζωής

€	2016	Μεταβολή
I. Ζωής	1.425.693.756,18	+19,2%
III. Ζωής συνδεδεμένων με επενδύσεις	271.456.698,06	-16,8%
VII. Διαχείριση συλλογικών συνταξιοδοτικών κεφαλαίων	210.817.916,98	+35,7%

Όσον αφορά την συγκρισιμότητα των στοιχείων της παρούσας έρευνας από τον Ιανουάριο του 2016 κι εφεξής, σε σχέση με τα στοιχεία των προηγούμενων περιόδων (μέχρι και τον Δεκέμβριο του 2015), πρέπει να επισημανθεί η αλλαγή στην ταξινόμηση των κλάδων ασφάλισης που επήλθε με την εφαρμογή του Νόμου 4364/5.2.2016 (ΦΕΚ 13 τ.Α) – «Προσαρμογή της ελληνικής νομοθεσίας στην Οδηγία Φερεγγυότητα 2».

Συγκεκριμένα, οι εργασίες του κλάδου **IV.2.«Ασφάλιση υγείας»** των ασφαλίσεων Ζωής (όπως είχε καταγραφεί στο ν.δ. 400/1970), κατατάσσονται πλέον στους κλάδους **1.«Ατυχήματα»** και **2.«Ασθένειες»** των ασφαλίσεων κατά Ζημιών.

Συνεπώς για την ερμηνεία των μεταβολών της παραγωγής ασφαλίσεων που καταγράφεται στη συνέχεια της παρούσας μελέτης, θα πρέπει να ληφθεί υπόψη η επίδραση από την ανακατάταξη των εργασιών, όπως περιγράφηκε ανωτέρω.

Περιεχόμενα

Σύνοψη βασικών σημείων	2
Περιεχόμενα	4
Γραφήματα.....	5
Πίνακες.....	5
Εισαγωγή.....	6
Μεθοδολογία.....	6
1. Συνολική παραγωγή ασφαλιστρων από πρωτασφαλίσεις	8
2. Παραγωγή ασφαλιστρων ανά κλάδο	12
2.1 Ασφαλίσεις κατά Ζημιών	12
2.2 Ασφαλίσεις Ζωής	15
3. Επιστροφές ασφαλιστρων από ακυρώσεις συμβολαίων	18
3.1 Ασφαλίσεις κατά Ζημιών	18
3.2 Ασφαλίσεις Ζωής	20
Παραρτήματα	
Παράρτημα 1: Συμμετοχή ασφαλιστικών επιχειρήσεων (Survey participation)	
Appendix 2: Executive summary	

Γραφήματα

Γράφημα 1: Σωρευτική μεταβολή χρονικών διαστημάτων 2016 έναντι 2015 / Cumulative growth rate 2016 vs. 2015	9
Γράφημα 2: Μηνιαία εξέλιξη της παραγωγής ασφαλίσεων κατά Ζημιών / Monthly evolution of Non-life premium (million €).....	10
Γράφημα 3: Μηνιαία εξέλιξη της παραγωγής ασφαλίσεων Ζωής / Monthly evolution of Life premium (million €)	11
Γράφημα 4: Παραγωγή πρωτασφαλίσεων κατά Ζημιών 2016 / Non-life premium share 2016	13
Γράφημα 5: Μηνιαία παραγωγή ασφαλίσεων Αστικής ευθύνης οχημάτων / Monthly evolution of MTPL premium (million €).....	14
Γράφημα 6: Μηνιαία παραγωγή ασφαλίσεων Πυρκαϊάς και στοιχείων της φύσεως / Monthly evolution of Fire and natural forces premium (million €)	14
Γράφημα 7: Μηνιαία εξέλιξη παραγωγής ασφαλίσεων κλάδου I. Ζωής / Monthly evolution of I. Life class premium (million €).....	16
Γράφημα 8: Μηνιαία εξέλιξη παραγωγής ασφαλίσεων κλάδου III. Ζωής συνδεδεμένων με επενδύσεις / Monthly evolution of III. Life insurance linked to investment premium (million €)	17
Γράφημα 9: Μεταβολές συνόλων επιστροφών ασφαλίσεων ασφαλίσεων κατά Ζημιών λόγω ακυρώσεων / Indexed evolution of Non-life refunded premium.....	18
Γράφημα 10: Μεταβολές επιστροφών ασφαλίσεων αυτοκινήτων / Indexed evolution of Motor insurance refunded premium.....	19
Γράφημα 11: Μεταβολές επιστροφών ασφαλίσεων περιουσίας / Indexed evolution of property insurance refunded premium.....	19
Γράφημα 12: Μεταβολές επιστροφών ασφαλίσεων κλάδου I. Ζωής / Indexed evolution of I. Life class refunded premium.....	20
Γράφημα 13: Μεταβολές επιστροφών ασφαλίσεων ζωής συνδεδεμένων με επενδύσεις / Indexed evolution of III. Life insurance linked to investments refunded premium.....	20

Πίνακες

Πίνακας 1: Δραστηριότητα ασφαλιστικών επιχειρήσεων που συμμετείχαν / Number of insurance companies according to type of business	8
Πίνακας 2: Παραγωγή ασφαλίσεων 2016 / Premium distribution of 2016.....	8
Πίνακας 3: Αθροιστική μεταβολή παραγωγής ασφαλίσεων 2015-2016 / Cumulative growth rate 2015-2016.....	9
Πίνακας 4: Παραγωγή από πρωτασφαλίσεις κατά Ζημιών 2016 / Non-life direct written premium – 2016.....	12
Πίνακας 5: Παραγωγή από πρωτασφαλίσεις Ζωής 2016 / Life insurance direct written premium – 2016.....	15
Πίνακας 6: Κατάλογος Συμμετεχόντων (List of participants)	21

Εισαγωγή

Η Ε.Α.Ε.Ε. πραγματοποιεί μηνιαία έρευνα με ενιαίο ερωτηματολόγιο μεταξύ των ασφαλιστικών επιχειρήσεων-μελών της, σχετικά με την καταγραφή της παραγωγής των εγγεγραμμένων ασφαλιστρών ανά κλάδο ασφάλισης. Σκοπός της έρευνας είναι η εκτίμηση του ποσοστού μεταβολής της παραγωγής ασφαλιστρών τόσο ανά μήνα, όσο και αθροιστικά της τελευταίας περιόδου (τρίμηνο, εξάμηνο κλπ.) σε σχέση με το αντίστοιχο χρονικό διάστημα του προηγούμενου έτους αλλά και να την κατηγοριοποιεί στους κλάδους ασφάλισης ακολουθώντας τα άρθρα 4 και 5 του Ν. 4364/16 όπως ισχύει.

Στην έρευνα αυτή συμμετέχει το σύνολο των ασφαλιστικών επιχειρήσεων - μελών, οι οποίες δραστηριοποιούνται στην Ελλάδα με καθεστώς εγκατάστασης, ενώ δεν συμμετέχουν επιχειρήσεις υπό καθεστώς ελεύθερης παροχής υπηρεσιών.

Η παρούσα μελέτη καταγράφει αθροιστικά τις μηνιαίες απαντήσεις για το 2016 και τις συγκρίνει με τις αντίστοιχες του 2015 των ιδίων επιχειρήσεων.

Στην εισαγωγή παρουσιάζεται η διάρθρωση της μελέτης και η μεθοδολογία η οποία τη διέπει. Στο πρώτο κεφάλαιο καταγράφεται η συνολική παραγωγή ασφαλιστρών από πρωτασφαλιστικές εργασίες των ασφαλιστικών επιχειρήσεων οι οποίες εμφάνισαν παραγωγική δραστηριότητα στο παραπάνω διάστημα και έγινε κατορθωτό να συγκεντρωθούν στοιχεία για αυτές, στο δεύτερο κεφάλαιο παρουσιάζεται η παραγωγή ασφαλιστρών από πρωτασφαλιστικές εργασίες ανά κλάδο ασφάλισης και στο τρίτο κεφάλαιο παρουσιάζεται η δεικτοποιημένη εξέλιξη των επιστροφών ασφαλιστρών λόγω ακυρώσεων συμβολαίων/καλύψεων ανά μήνα για το ανωτέρω διάστημα.

Στο τέλος της έκδοσης υπάρχουν τα παραρτήματα με τον κατάλογο των ασφαλιστικών επιχειρήσεων-μελών οι οποίες προσέφεραν τα δεδομένα ώστε να πραγματοποιηθεί η παρούσα μελέτη καθώς και η σύνοψη βασικών σημείων στα Αγγλικά (executive summary).

Η πληροφόρηση ως προς τη μηνιαία εξέλιξη της παραγωγής ασφαλιστρών των ετών 2015 και 2016 ανά κλάδο ασφάλισης για το σύνολο των ασφαλιστικών επιχειρήσεων που συμμετείχαν στην έρευνα, είναι διαθέσιμη ηλεκτρονικά από την ιστοσελίδα της ΕΑΕΕ¹: www.eaee.gr.

Μεθοδολογία

Τα δεδομένα τα οποία χρησιμοποιήθηκαν για την παρούσα μελέτη προήλθαν από ερωτηματολόγιο στο οποίο κλήθηκαν να απαντήσουν για κάθε μήνα του έτους οι ασφαλιστικές επιχειρήσεις-μέλη. Για τον υπολογισμό των συγκεντρωτικών μεγεθών της παρούσας μελέτης, αθροίστηκαν τα επιμέρους στοιχεία του 2016, τα οποία δήλωσαν οι ασφαλιστικές επιχειρήσεις, ενώ για τη διαχρονική μεταβολή χρησιμοποιήθηκαν τα

¹ Το σχετικό υλικό βρίσκεται στην ομάδα «Παραγωγή ασφαλιστρών» της ενότητας «Μελέτες/Στατιστικά» τόσο σε υπολογιστικό φύλλο (τύπου .csv), όσο και σε αρχείο κειμένου (τύπου .pdf).

αντίστοιχα στοιχεία των ιδίων επιχειρήσεων που αφορούσαν το αντίστοιχο χρονικό διάστημα του 2015. Υπενθυμίζεται ότι στην παρούσα μελέτη:

- 1) τα δικαιώματα συμβολαίου λογίζονται ως μέρος της παραγωγής ασφαλίσεων από πρωτασφαλίσεις
- 2) Δεν προσμετρείται η παραγωγή ασφαλίσεων από αντασφαλίσεις (αντασφαλιστικές αναλήψεις)
- 3) ως επιστροφές ασφαλίσεων λογίζονται τα ποσά που επιστράφηκαν στους ασφαλισμένους λόγω ακυρώσεων συμβολαίων/καλύψεων για το μη δεδουλευμένο τμήμα του συμβολαίου, όχι όμως τα ποσά που αφορούσαν πληρωμές λόγω λήξης συμβολαίων ή εξαγοράς ή επέλευσης της ασφαλιστικής περίπτωσης.

Επισημαίνεται ότι το παραπάνω μέγεθος των επιστροφών συμπίπτει με την παραγωγή χρονικά όσον αφορά τη λογιστική εγγραφή τους, όμως δεν ταυτίζεται ούτε ως προς το χρόνο έκδοσης των ασφαλιστηρίων συμβολαίων (αφορά δηλαδή και συμβόλαια τα οποία εκδόθηκαν σε προγενέστερο χρόνο), ούτε ως προς το πλήθος των ασφαλιστικών επιχειρήσεων-μελών που συμμετείχαν στην αντίστοιχη έρευνα της παραγωγής ασφαλίσεων.

Ευνόητο είναι ότι τα στοιχεία της έρευνας που παρουσιάζονται στην παρούσα έκδοση και αφορούν προγενέστερη χρονική περίοδο, έχουν ενημερωθεί με βάση τα αναθεωρημένα στοιχεία για ορισμένες ασφαλιστικές επιχειρήσεις, σύμφωνα με μεταγενέστερες δηλώσεις τους.

Τέλος, όσον αφορά την συγκρισιμότητα των στοιχείων της παρούσας έρευνας από τον Ιανουάριο του 2016 κι εφεξής, σε σχέση με τα στοιχεία των προηγούμενων περιόδων (μέχρι και τον Δεκέμβριο του 2015), πρέπει να επισημανθεί η αλλαγή στην ταξινόμηση των κλάδων ασφάλισης που επήλθε με την εφαρμογή του Νόμου 4364/5.2.2016 (ΦΕΚ 13 τ.Α) – «Προσαρμογή της ελληνικής νομοθεσίας στην Οδηγία Φερεγγυότητα 2».

Συγκεκριμένα, οι εργασίες του κλάδου IV.2.«Ασφάλιση υγείας» των ασφαλίσεων Ζωής (όπως είχε καταγραφεί στο ν.δ. 400/1970), κατατάσσονται πλέον στους κλάδους 1.«Ατυχήματα» και 2.«Ασθένειες» των ασφαλίσεων κατά Ζημιών.

Συνεπώς για την ερμηνεία των μεταβολών της παραγωγής ασφαλίσεων που καταγράφεται στην συνέχεια της παρούσας μελέτης, θα πρέπει να ληφθεί υπόψη η επίδραση από την ανακατάταξη των εργασιών, όπως περιγράφηκε ανωτέρω.

1. Συνολική παραγωγή ασφαλιστρων από πρωτασφαλίσεις

Το πλήθος των ασφαλιστικών επιχειρήσεων οι οποίες δραστηριοποιήθηκαν στην Ελλάδα το 2016 και ανταποκρίθηκαν στο σχετικό ερωτηματολόγιο για την παρούσα μελέτη ήταν 56. Κατανέμονται ως προς τη μορφή και τον τύπο δραστηριότητας όπως φαίνεται στον παρακάτω πίνακα.

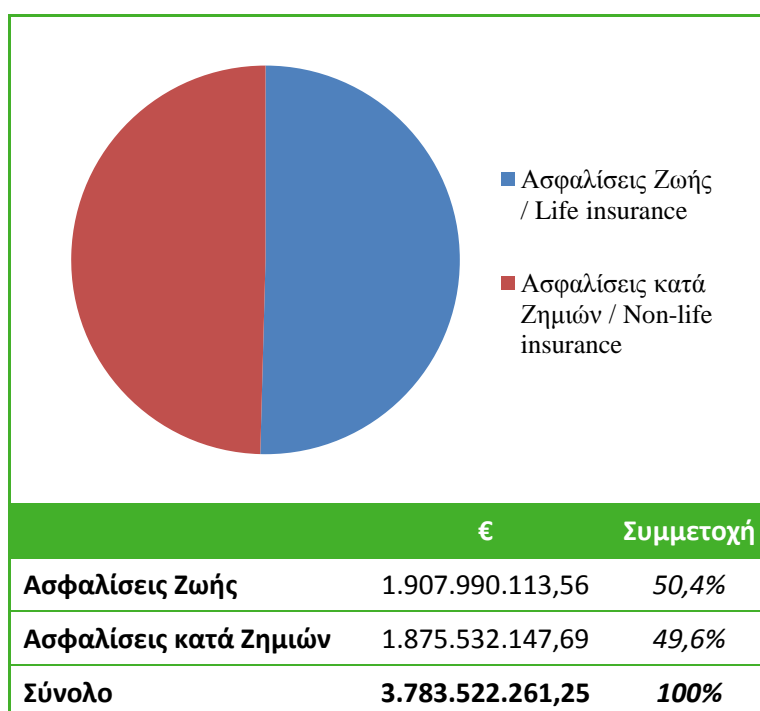
Πίνακας 1: Δραστηριότητα ασφαλιστικών επιχειρήσεων που συμμετείχαν / Number of insurance companies according to type of business

Ασφαλίσεις Ζωής / Life	11
Ασφαλίσεις κατά Ζημιών / Non-life	34
Μικτές / Composite	11
Σύνολο	56

Οι παραπάνω επιχειρήσεις είχαν συγκεντρώσει παραγωγή της τάξης του 97,1% σύμφωνα με τα πλήρη στοιχεία της ασφαλιστικής αγοράς που αφορούσαν το 2015. Αναλυτικότερα, στις ασφαλίσεις Ζωής είχαν μερίδιο αγοράς 99,9% και στις ασφαλίσεις κατά Ζημιών 94,5%.

Συνολικά, η καταγεγραμμένη από την έρευνα παραγωγή ασφαλιστρων των ανωτέρω ασφαλιστικών επιχειρήσεων για το 2016 έφτασε περίπου τα 3,8 δισ. € και αναλύεται σε 50,4% στις ασφαλίσεις Ζωής και 49,6% στις ασφαλίσεις κατά Ζημιών.

Πίνακας 2: Παραγωγή ασφαλιστρων 2016 / Premium distribution of 2016



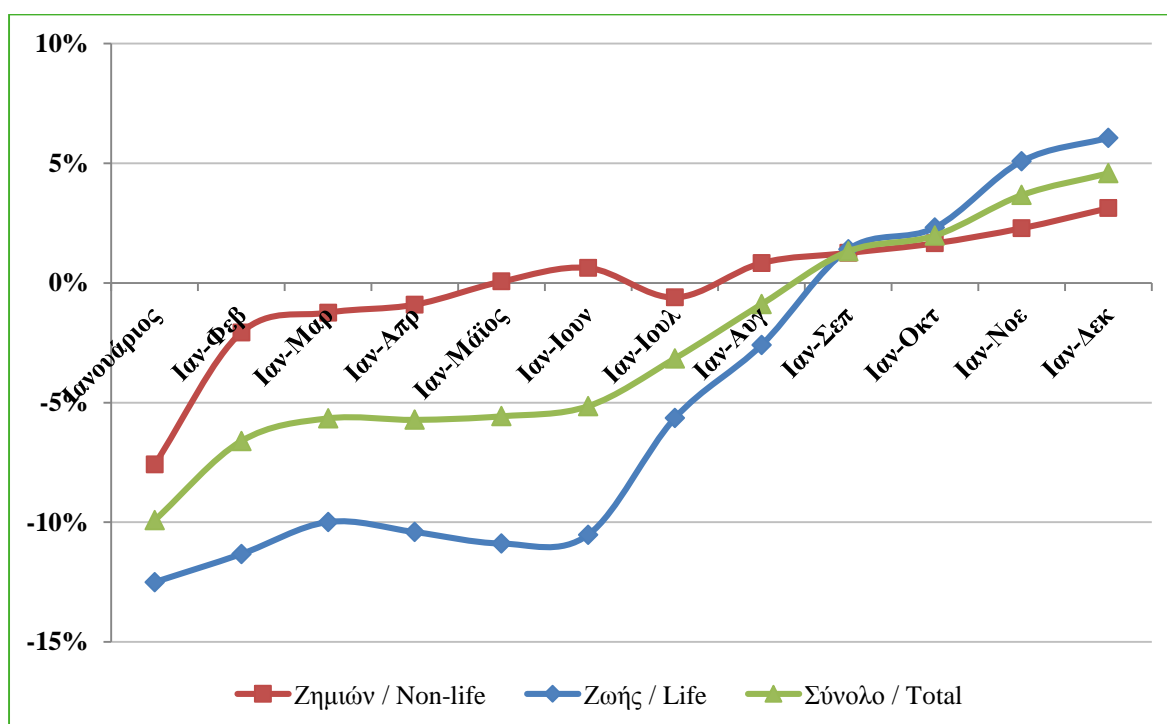
Συνολική παραγωγή ασφαλιστρων από πρωτασφαλίσεις

Η παραγωγή ασφαλιστρων, όπως φαίνεται από την έρευνα, συγκρινόμενη με την παραγωγή των ιδίων επιχειρήσεων για το 2015 εμφανίζει αύξηση κατά 4,6% στο σύνολο, το οποίο αναλύεται σε αύξηση κατά 6,1% στις ασφαλίσεις Ζωής και αύξηση κατά 3,1% στις ασφαλίσεις κατά Ζημιών. Στον πίνακα που ακολουθεί καταγράφονται οι τριμηνιαίες αθροιστικές μεταβολές των κλάδων και του συνόλου σε σχέση με το αντίστοιχο χρονικό διάστημα του 2015. Υπενθυμίζεται ότι για την ερμηνεία των μεταβολών της παραγωγής που καταγράφεται στην συνέχεια, θα πρέπει να ληφθεί υπόψη η επίδραση από την ανακατάταξη των εργασιών των ασφαλίσεων υγείας, όπως περιγράφηκε εισαγωγικά.

Πίνακας 3: Αθροιστική μεταβολή παραγωγής ασφαλιστρων 2015-2016 / Cumulative growth rate 2015-2016

	Ασφαλίσεις Ζωής	Ασφαλίσεις κατά Ζημιών	Σύνολο
Ιανουάριος – Μάρτιος	-10,0%	-1,2%	-5,7%
Ιανουάριος – Ιούνιος	-10,5%	+0,6%	-5,1%
Ιανουάριος – Σεπτέμβριος	+1,4%	+1,3%	+1,3%
Ιανουάριος – Δεκέμβριος	+6,1%	+3,1%	+4,6%

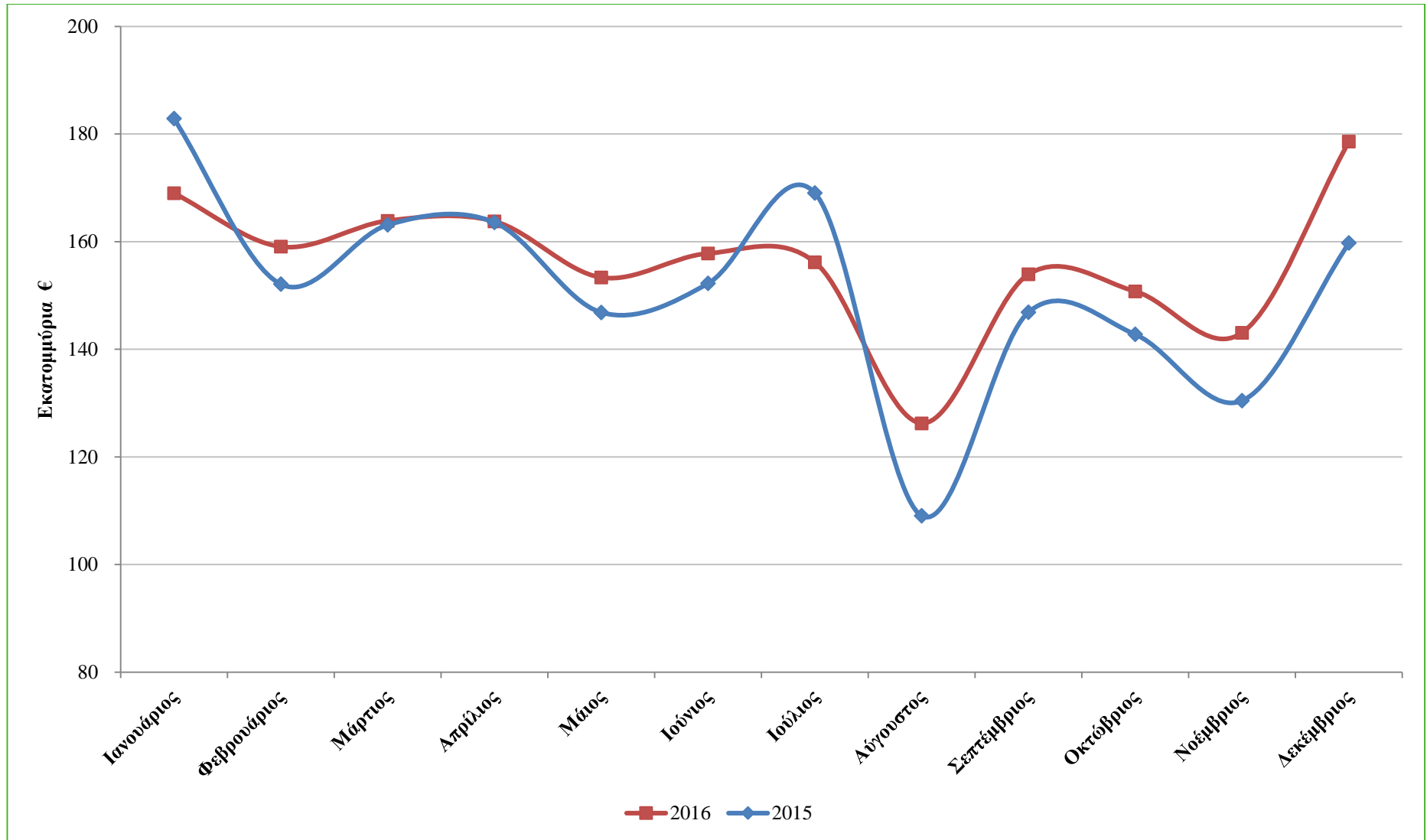
Γράφημα 1: Σωρευτική μεταβολή χρονικών διαστημάτων 2016 έναντι 2015 / Cumulative growth rate 2016 vs. 2015



Η διεξαχθείσα έρευνα παρακολουθεί την παραγωγή ασφαλιστρων σε μηνιαίες περιόδους, γεγονός το οποίο επιτρέπει την αντίστοιχη απεικόνιση της εξέλιξης των μεγεθών ανά μήνα στα παρακάτω δύο γραφήματα.

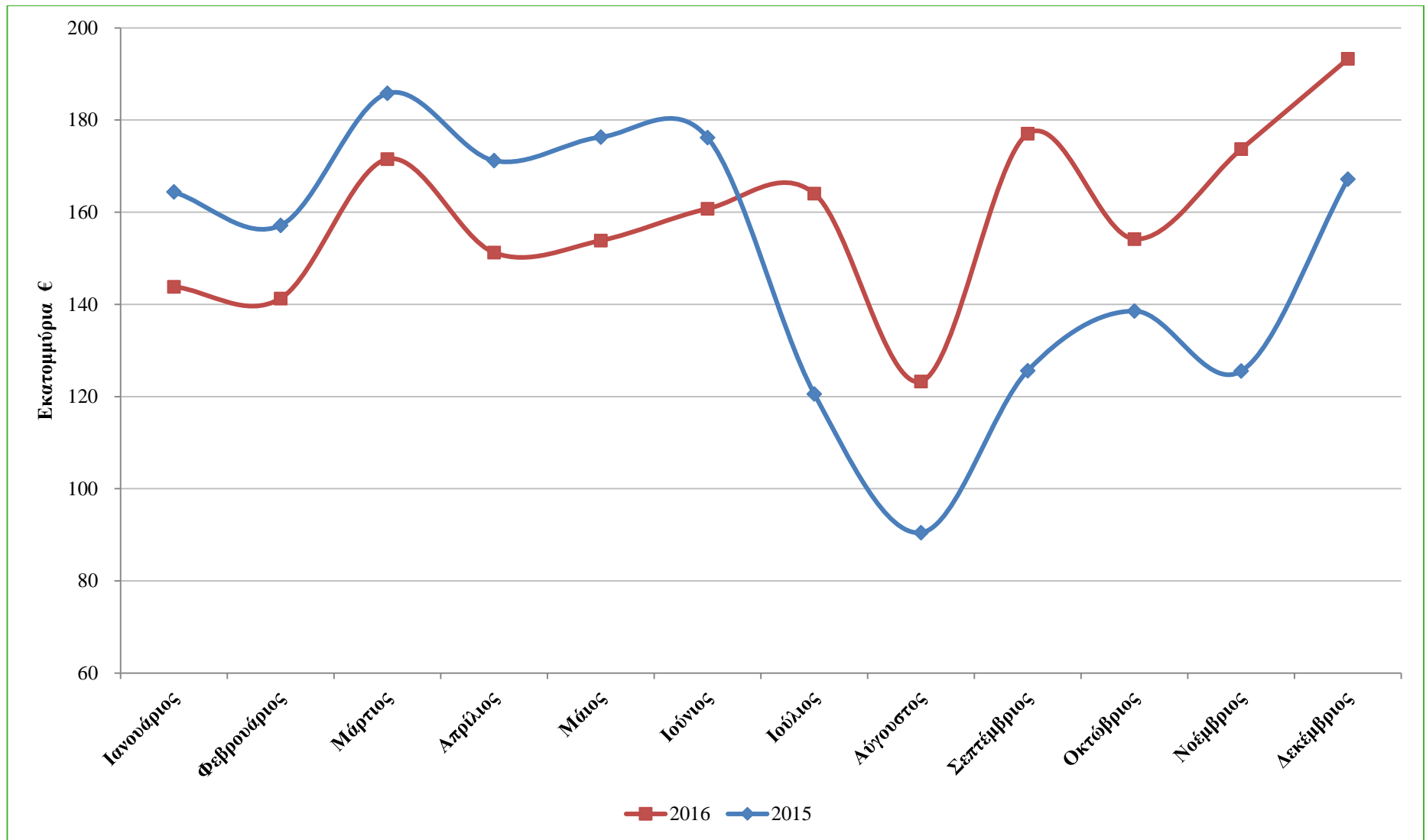
Συνολική παραγωγή ασφαλίσεων από πρωτασφαλίσεις

Γράφημα 2: Μηνιαία εξέλιξη της παραγωγής ασφαλίσεων κατά Ζημιών / Monthly evolution of Non-life premium (million €)



Συνολική παραγωγή ασφαλίσεων από πρωτασφαλίσεις

Γράφημα 3: Μηνιαία εξέλιξη της παραγωγής ασφαλίσεων Ζωής / Monthly evolution of Life premium (million €)



2. Παραγωγή ασφαλίσεων ανά κλάδο

Στο παρόν κεφάλαιο παρουσιάζεται η παραγωγή ασφαλίσεων για το 2016 ανά κλάδο ασφάλισης για τις ασφαλιστικές επιχειρήσεις-μέλη οι οποίες συμμετείχαν στην έρευνα.

2.1 Ασφαλίσεις κατά Ζημιών

Η παραγωγή από πρωτασφαλίσεις για το 2016 των κλάδων ασφαλίσεων κατά Ζημιών (συμπεριλαμβανομένου του δικαιώματος συμβολαίου), το ποσοστό συμμετοχής τους στο σύνολο καθώς και το ποσοστό μεταβολής σε σχέση με το αντίστοιχο χρονικό διάστημα του προηγούμενου έτους εμφανίζονται στον πίνακα 4.

Πίνακας 4: Παραγωγή από πρωτασφαλίσεις κατά Ζημιών 2016 / Non-life direct written premium – 2016

	€	Συμμετοχή	Μεταβολή
1. Ατυχήματα	39.755.381,80	2,1%	+20,2%
2. Ασθένειες	175.047.222,57	9,3%	+581,2%
3. Χερσαία οχήματα	174.166.851,42	9,3%	-6,8%
5. Αεροσκάφη	303.166,86	0,0%	-48,1%
6. Πλοία (θαλάσσια, λιμναία, ποτάμια)	9.354.336,02	0,5%	-26,3%
7. Μεταφερόμενα εμπορεύματα	21.083.313,33	1,1%	-3,9%
8. Πυρκαϊά και στοιχεία της φύσεως	344.657.871,43	18,4%	-2,8%
9. Λοιπές ζημιές αγαθών	102.334.423,93	5,5%	-1,9%
10. Αστική ευθύνη χερσαίων οχημάτων	727.551.546,79	38,8%	-9,7%
11. Αστική ευθύνη από αεροσκάφη	964.561,90	0,05%	+18,8%
12. Αστική ευθύνη πλοίων	4.813.805,55	0,3%	-26,2%
13. Γενική αστική ευθύνη	77.793.904,31	4,1%	-0,9%
14. Πιστώσεις	32.107.689,97	1,7%	+0,5%
15. Εγγυήσεις	223.836,83	0,01%	-0,4%
16. Διάφορες χρηματικές απώλειες	33.684.692,81	1,8%	+7,1%
17. Νομική προστασία	34.170.209,28	1,8%	-3,1%
18. Βοήθεια	97.519.332,88	5,2%	+10,3%
Σύνολο	1.875.532.147,69	100%	+3,1%

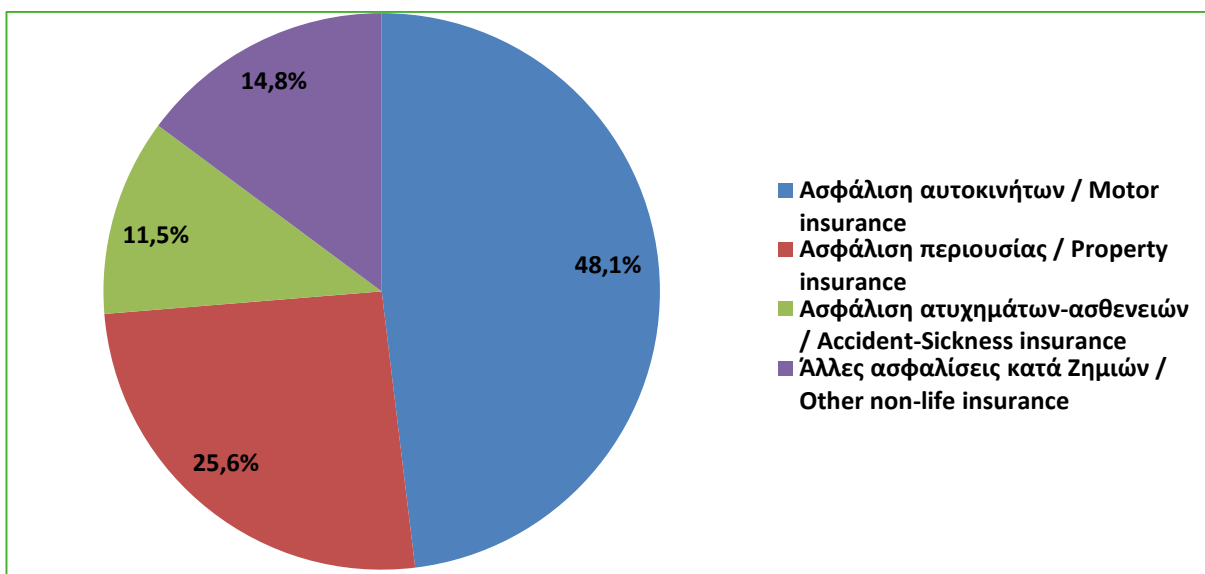
Ο κλάδος της αστικής ευθύνης χερσαίων οχημάτων είναι ο μεγαλύτερος κλάδος ασφαλίσεων κατά Ζημιών με παραγωγή 728 εκατ. € και 38,8% επί του συνόλου. Δεύτερος σε παραγωγή ασφαλίσεων είναι ο κλάδος της πυρκαϊάς και στοιχείων της φύσεως με 345 εκατ. € και 18,4% επί του συνόλου των κλάδων κατά Ζημιών.

Παραγωγή ασφαλίσεων ανά κλάδο

Άλλοι σπουδαίοι κλάδοι ως προς το ύψος της παραγωγής είναι αυτός των χερσαίων οχημάτων με 174 εκατ. € (9,3% του συνόλου), της ασθένειας με 175 εκατ. € (9,3% του συνόλου) και οι λοιπές ζημιές αγαθών με 102 εκατ. € (5,5% του συνόλου).

Όταν αθροίζεται η παραγωγή των κλάδων σχετικά με τα αυτοκίνητα (αστικής ευθύνης χερσαίων οχημάτων και χερσαίων οχημάτων), παρατηρείται ότι συγκεντρώνουν 902 εκατ. € και ποσοστό 48,1% των ασφαλίσεων κατά Ζημιών. Η μείωσή τους σε σχέση με το 2015 είναι 9,2%.

Γράφημα 4: Παραγωγή πρωτασφαλίσεων κατά Ζημιών 2016 / Non-life premium share 2016



Σημειώσεις: - Η ασφάλιση αυτοκινήτων περιλαμβάνει τους κλάδους της αστικής ευθύνης χερσαίων οχημάτων και χερσαίων οχημάτων,

- Η ασφάλιση περιουσίας περιλαμβάνει τους κλάδους πυρκαϊάς και στοιχείων της φύσεως, λοιπών ζημιών αγαθών και διαφόρων χρηματικών απωλειών,

- Η ασφάλιση ατυχημάτων-ασθενειών περιλαμβάνει τους κλάδους ατυχήματα και ασθένειες των ασφαλίσεων κατά Ζημιών

Αντιστοίχως, οι καλύψεις πυρός και συμπληρωματικών κινδύνων περιουσίας (κλάδοι πυρκαϊάς και στοιχείων της φύσεως, λοιπών ζημιών αγαθών και διαφόρων χρηματικών απωλειών) συγκεντρώνουν παραγωγή περίπου 481 εκατ. €, η οποία αντιστοιχεί στο 25,6% του συνόλου. Η μείωσή τους σε σχέση με το 2015 είναι 2,0%.

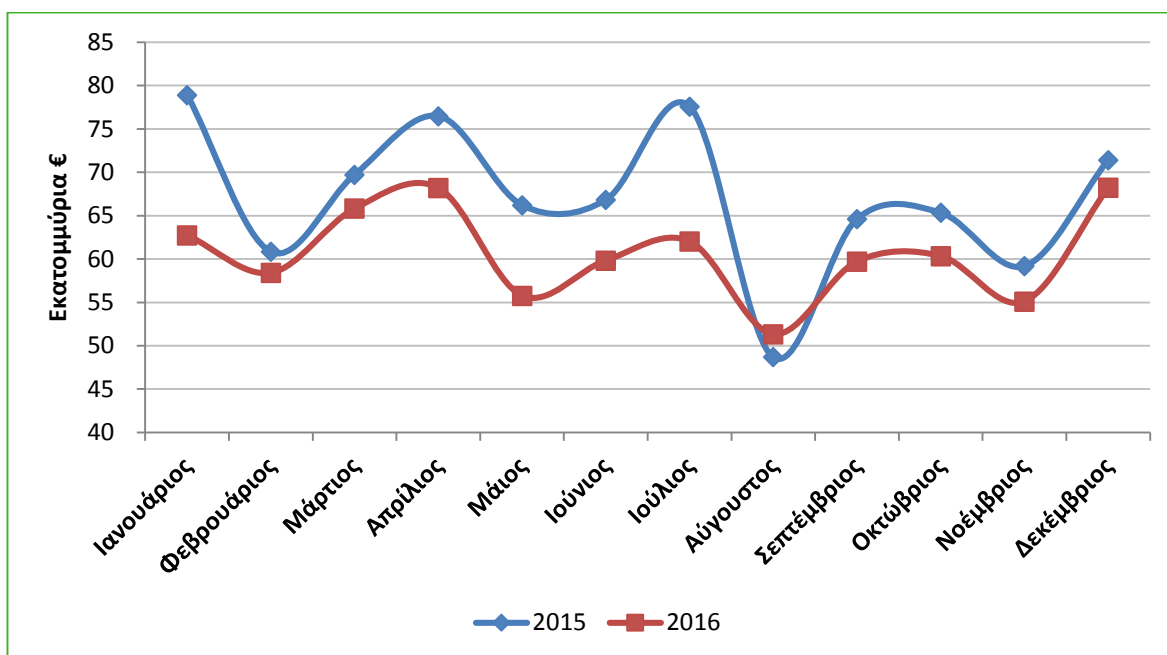
Σε σχέση με τα αντίστοιχα δεδομένα του 2015, για τις ίδιες ασφαλιστικές επιχειρήσεις, η παραγωγή ασφαλίσεων στις ασφαλίσεις κατά Ζημιών αυξήθηκε κατά 3,1%, οδηγούμενη κυρίως από τις αυξήσεις της παραγωγής που σημείωσε ο κλάδος της ασθένειας λόγω της αναταξινόμησης των εργασιών όπως περιγράφηκε εισαγωγικά, ο κλάδος των ατυχημάτων (+20%), ο κλάδος βοήθειας (+10%) και σε μικρότερο βαθμό ο κλάδος χρηματικών απωλειών (+7%). Αντιθέτως, μειώσεις παρατηρήθηκαν στους κλάδους αστικής ευθύνης χερσαίων οχημάτων (-10%), χερσαίων οχημάτων (-7%) και πυρός και στοιχείων της φύσεως (-3%).

Παραγωγή ασφαλίσεων ανά κλάδο

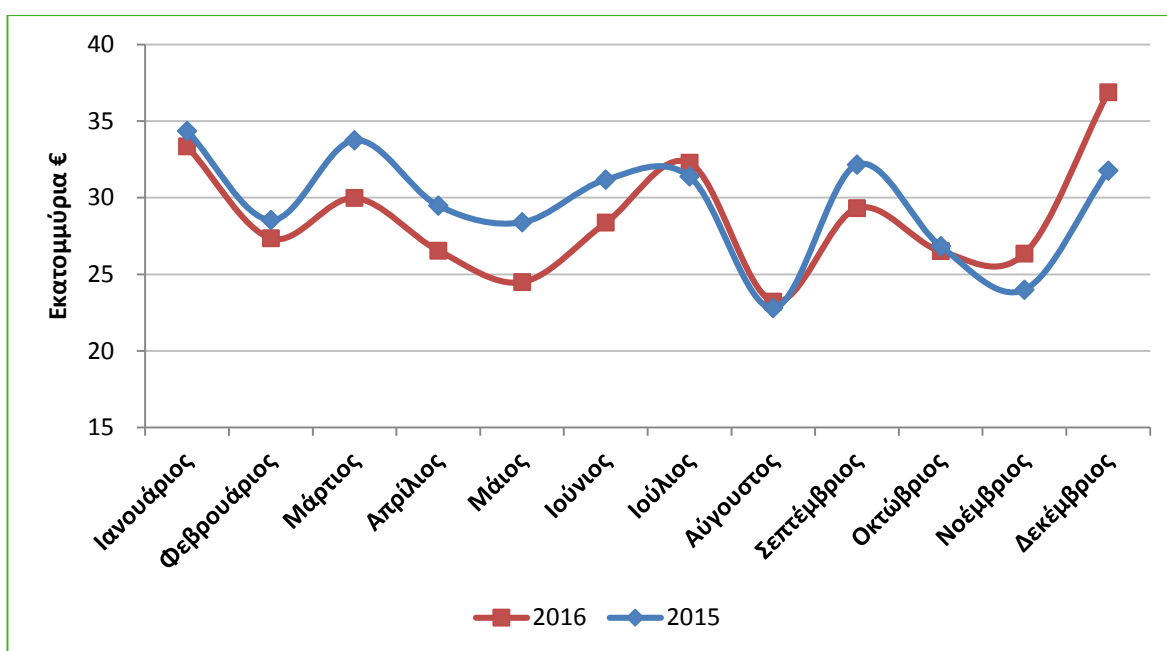
Η μηνιαία εξέλιξη της παραγωγής ασφαλίσεων για τους κλάδους της αστικής ευθύνης χερσαίων οχημάτων και της πυρκαϊάς και στοιχείων της φύσεως για την περίοδο Ιανουαρίου 2015 έως τον Δεκέμβριο του 2016 φαίνονται στα γραφήματα 5 και 6.

Η μηνιαία παραγωγή των ασφαλίσεων των δύο κλάδων φαίνεται να ακολουθεί παρόμοια πορεία με αυτήν του 2015 (όπως φαίνεται στα γραφήματα 5 και 6).

Γράφημα 5: Μηνιαία παραγωγή ασφαλίσεων Αστικής ευθύνης οχημάτων / Monthly evolution of MTPL premium (million €)



Γράφημα 6: Μηνιαία παραγωγή ασφαλίσεων Πυρκαϊάς και στοιχείων της φύσεως / Monthly evolution of Fire and natural forces premium (million €)



Παραγωγή ασφαλίσεων ανά κλάδο

2.2 Ασφαλίσεις Ζωής

Η παραγωγή στις ασφαλίσεις Ζωής, το ποσοστό συμμετοχής κάθε κλάδου στο σύνολο καθώς και η μεταβολή της παραγωγής εμφανίζονται στον πίνακα 5.

Η παραγωγή του κλάδου έφτασε περίπου το 1,9 δισ. €, με το μεγαλύτερο μέρος του οποίου, πάνω από 1,4 δισ. € ή 75% του συνόλου, να συγκεντρώνεται στον κλάδο Ι. Ζωής. Οι ασφαλίσεις ζωής οι οποίες είναι συνδεδεμένες με επενδύσεις έφτασαν τα 271 εκατ. € και μερίδιο επί του συνόλου 14% ενώ η διαχείριση συλλογικών συνταξιοδοτικών κεφαλαίων συγκέντρωσε 211 εκατ. € ή 11% της παραγωγής.

Πίνακας 5: Παραγωγή από πρωτασφαλίσεις Ζωής 2016 / Life insurance direct written premium – 2016

	€	Συμμετοχή	Μεταβολή
I.Ασφαλίσεις Ζωής	1.425.693.756,18	74,7%	+19,2%
III.Ασφαλίσεις Ζωής συνδεδεμένες με επενδύσεις	271.456.698,06	14,2%	-16,8%
VI.Εργασίες κεφαλαιοποίησης	21.742,34	0,001%	-27,4%
VII.Διαχείριση συλλογικών συνταξιοδοτικών κεφαλαίων	210.817.916,98	11,0%	+35,7%
Σύνολο	1.907.990.113,56	100%	+6,1%

Κατά το 2016, οι ασφαλίσεις Ζωής συνολικά αύξησαν την παραγωγή τους (+6,1%). Επιμέρους κλάδοι όπως ο Ι. Ασφαλίσεων Ζωής και ο VII. Διαχείρισης συλλογικών συνταξιοδοτικών κεφαλαίων αυξήθηκαν το 2016 έναντι του 2015 κατά 19,2% και 35,7% αντιστοίχως.

Η παραγωγή του κλάδου IV.2 Υγείας (όπως είχε καταγραφεί με το άρθρο 13 του Ν.Δ. 400/1970), κατ'εφαρμογή του νόμου 4364/5.2.2016, καταγράφεται πλέον στις ασφαλίσεις κατά Ζημιών όπου μερίζεται στους κλάδους 1. Ατυχημάτων και 2. Ασθενειών. Κατά αυτό τον τρόπο, η παραγωγή του συγκεκριμένου κλάδου μηδενίζει από τον Ιανουάριο του 2016 ενώ ενισχύεται η παραγωγή των αντίστοιχων κλάδων ασφαλίσεων κατά Ζημιών.

Κατά την διάρκεια του πρώτου εξαμήνου του 2016, ο κλάδος III. Ασφαλίσεων Ζωής συνδεδεμένων με επενδύσεις συνέχισε να μειώνει την παραγωγή του έναντι του 2015, φαινόμενο που ξεκίνησε να παρατηρείται από τον Ιούλιο του 2015, λόγω της επιβολής των κεφαλαιακών ελέγχων στις τράπεζες που μεταξύ άλλων δεν επέτρεψαν την έκδοση νέων συμβολαίων (ενιαίων ή περιοδικών ασφαλίσεων). Από τον Ιούλιο του 2016 και εφεξής, η μηνιαία παραγωγή του κλάδου ξεπερνούσε σταθερά την αντίστοιχη παραγωγή του προηγούμενου έτους, χωρίς να καταφέρει να την υπερβεί στο σύνολο του έτους (17% μείωση).

Η ανωτέρω καταγραφή στο μητρώο της παραγωγής ασφαλίσεων του κλάδου III. Ασφαλίσεις Ζωής συνδεδεμένες με επενδύσεις (περί τα 271 εκατ. €), ακολουθεί την συμβατική μέθοδο του Κλαδικού Λογιστικού Σχεδίου, σύμφωνα με την οποία αθροίζονται στον ίδιο λογαριασμό η παραγωγή ασφαλίσεων περιοδικών καταβολών εντός του έτους

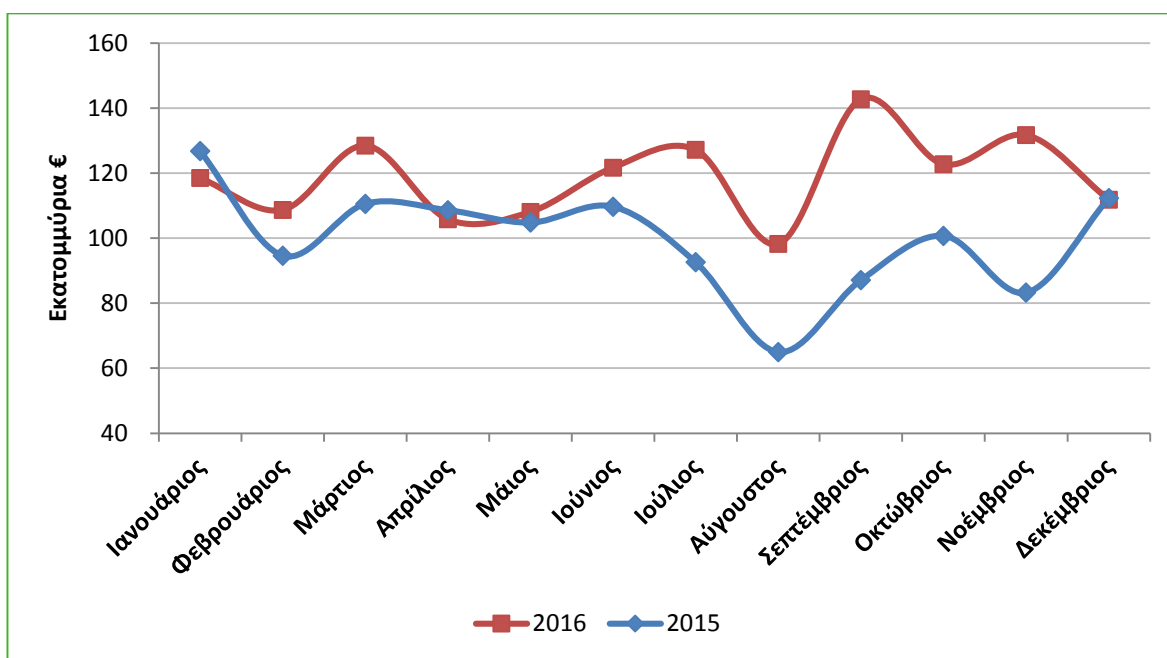
Παραγωγή ασφαλίστρων ανά κλάδο

με το σύνολο της παραγωγής ασφαλίστρων των εφάπαξ καταβολής συμβολαίων. Θεμελιώνεται θεωρητικά² η προσέγγιση ότι «η μέση διάρκεια των συμβολαίων εφάπαξ καταβολής είναι δεκαετής», συνεπώς συνήθως πρακτική διεθνώς για την αποτίμηση της ετήσιας παραγωγής ασφαλίστρων των συμβολαίων του κλάδου III. Ασφαλίσεις Ζωής συνδεδεμένες με επενδύσεις είναι το άθροισμα της παραγωγής ασφαλίστρων των συμβολαίων περιοδικών καταβολών και του 1/10 της αντίστοιχης παραγωγής ασφαλίστρων εφάπαξ καταβολής.

Η μηνιαία εξέλιξη της παραγωγής ασφαλίστρων για τους κλάδους I. Ζωής και III. Ζωής που συνδέονται με επενδύσεις, για την χρονική περίοδο Ιανουαρίου 2015 έως τον Δεκέμβριο του 2016, φαίνεται στα παρακάτω δύο γραφήματα.

Η παραγωγή του κλάδου I υπερέβη την αντίστοιχη του προηγούμενου έτους σχεδόν σε όλη την διάρκεια του έτους, με εξαίρεση τους μήνες Ιανουάριο και Απρίλιο (γράφημα 7). Η μηνιαία παραγωγή του κλάδου III. Ασφαλίσεων Ζωής συνδεδεμένων με επενδύσεις παρέμεινε μικρότερη της παραγωγής του 2015 σε όλο το πρώτο εξάμηνο αλλά την υπερέβη στο δεύτερο εξάμηνο του έτους (όπως φαίνεται στο γράφημα 8).

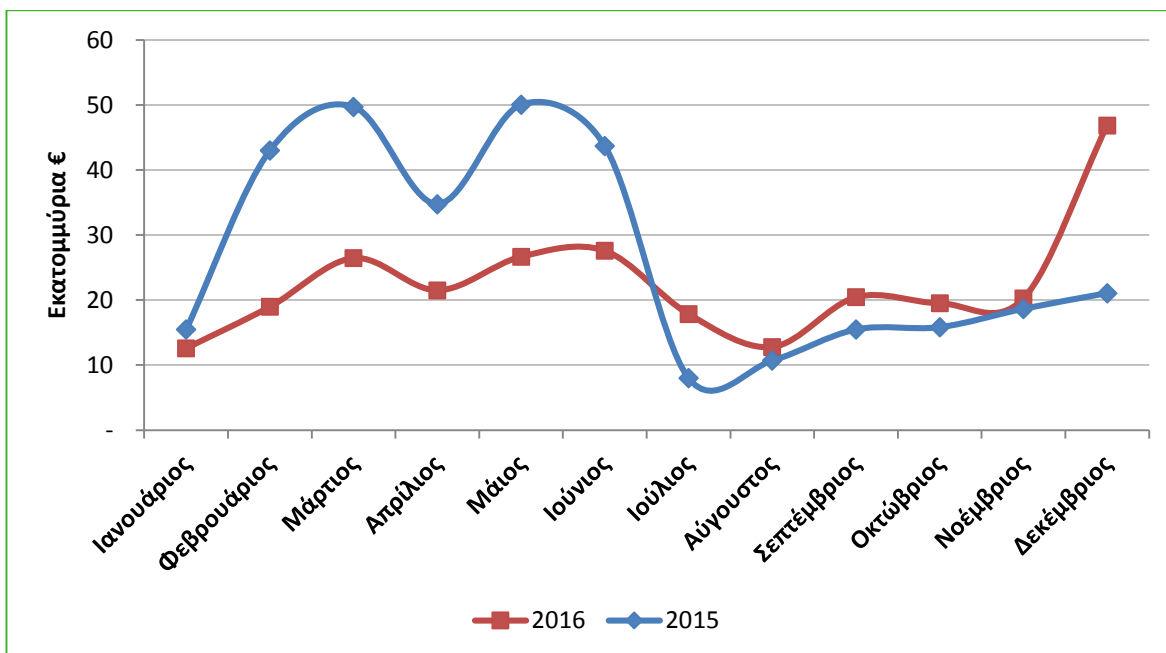
Γράφημα 7: Μηνιαία εξέλιξη παραγωγής ασφαλίστρων κλάδου I. Ζωής / Monthly evolution of I. Life class premium (million €)



² Βλ. για παράδειγμα: «Company Valuation under IFRS», N. Antill, K. Lee, 2008, Great Britain

Παραγωγή ασφαλίσεων ανά κλάδο

Γράφημα 8: Μηνιαία εξέλιξη παραγωγής ασφαλίσεων κλάδου ΙΙΙ. Ζωής συνδεδεμένων με επενδύσεις / Monthly evolution of ΙΙΙ. Life insurance linked to investment premium (million €)



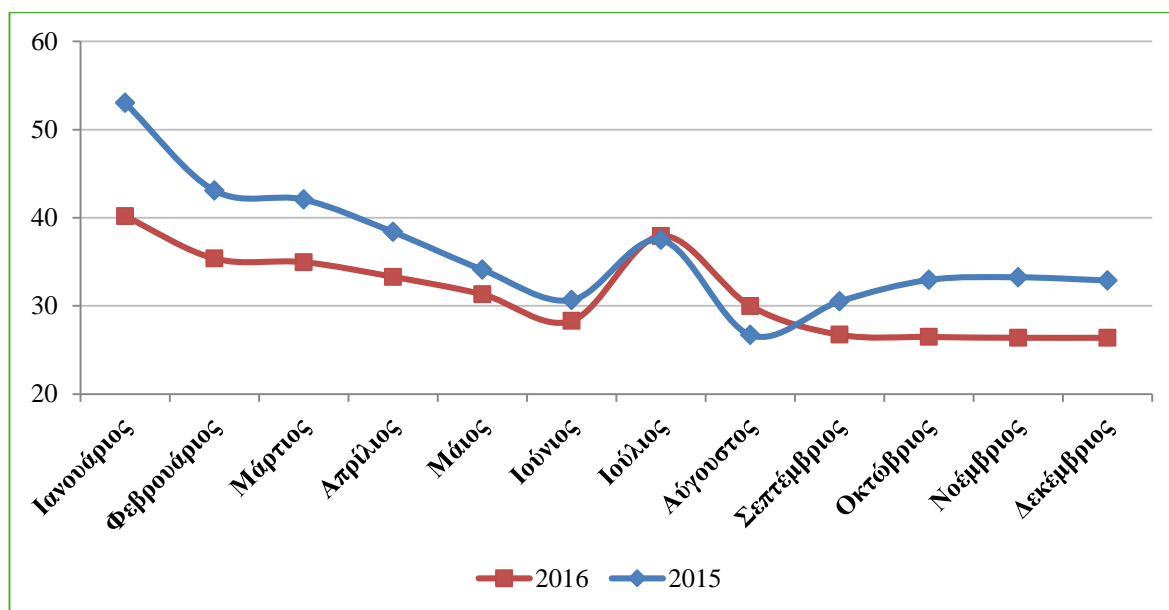
3. Επιστροφές ασφαλίσεων από ακυρώσεις συμβολαίων

Η ΕΑΕΕ συνεχίζει την έρευνα σχετικά με τα μεγέθη των επιστροφών ασφαλίσεων λόγω ακυρώσεων. Παρακάτω καταγράφονται οι επιστροφές ασφαλίσεων, όπως προκύπτουν από το άθροισμα των ποσών που επιστράφηκαν στους ασφαλισμένους λόγω ακυρώσεων συμβολαίων/καλύψεων για το μη δεδουλευμένο τμήμα του συμβολαίου, όχι όμως τα ποσά που αφορούσαν πληρωμές λόγω λήξης συμβολαίων ή εξαγοράς ή επέλευσης της ασφαλιστικής περίπτωσης.

3.1 Ασφαλίσεις κατά Ζημιών

Στο γράφημα 9 παρουσιάζεται σε δεικτοποιημένη μορφή με βάση 100 την τιμή του μηνός Ιανουαρίου 2011, η μηνιαία εξέλιξη των ποσών επιστροφών ασφαλίσεων λόγω ακυρώσεων στο σύνολο των κλάδων ασφαλίσεων κατά Ζημιών. Οι επιστροφές ασφαλίσεων του 2016 κινούνται συνεχώς και σταθερά σε χαμηλότερα επίπεδα από τους αντίστοιχους μήνες του 2015, με εξαίρεση τους μήνες Ιούλιο και Αύγουστο.

Γράφημα 9: Μεταβολές συνόλων επιστροφών ασφαλίσεων ασφαλίσεων κατά Ζημιών λόγω ακυρώσεων / Indexed evolution of Non-life refunded premium

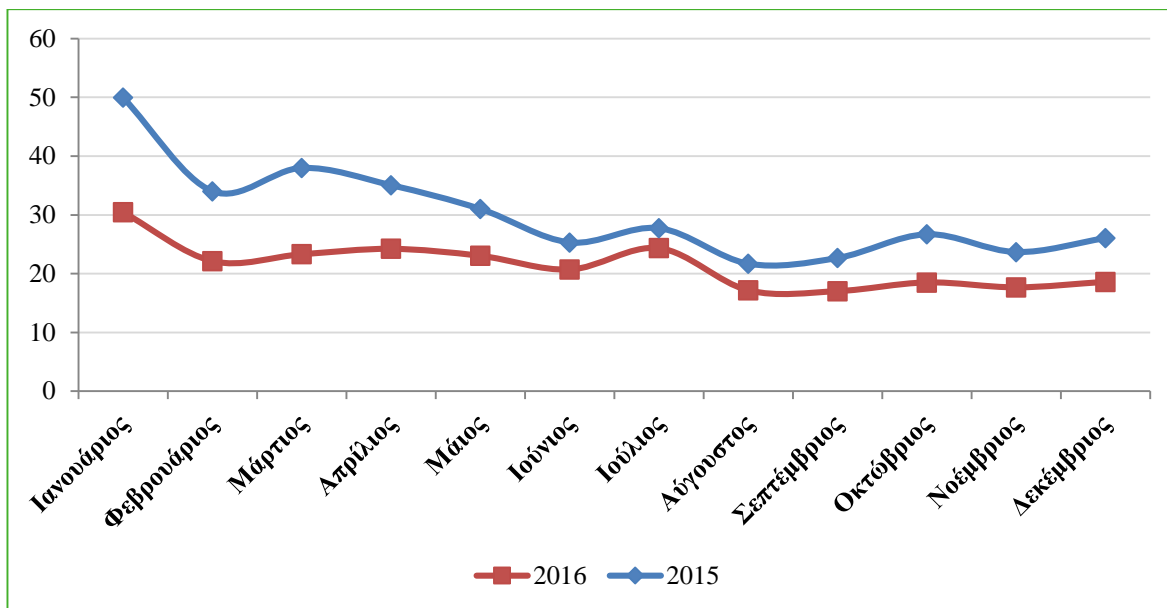


Σημείωση: Δεικτοποίηση με βάση την τιμή Ιανουαρίου 2011 = 100

Παρόμοια είναι η εικόνα (γράφημα 10) στις ασφαλίσεις αυτοκινήτων (κλάδοι ασφάλισης χερσαίων οχημάτων και αστικής ευθύνης χερσαίων οχημάτων). Αντιστοίχως, στις ασφαλίσεις περιουσίας (πυρκαϊά και στοιχεία της φύσεως, λοιπές ζημιές αγαθών και διάφορες χρηματικές απώλειες), οι επιστροφές ασφαλίσεων παρακολουθούν την πορεία του 2015 με εξαίρεση τον Αύγουστο (γράφημα 11).

Επιστροφές ασφαλιστρών από ακυρώσεις συμβολαίων

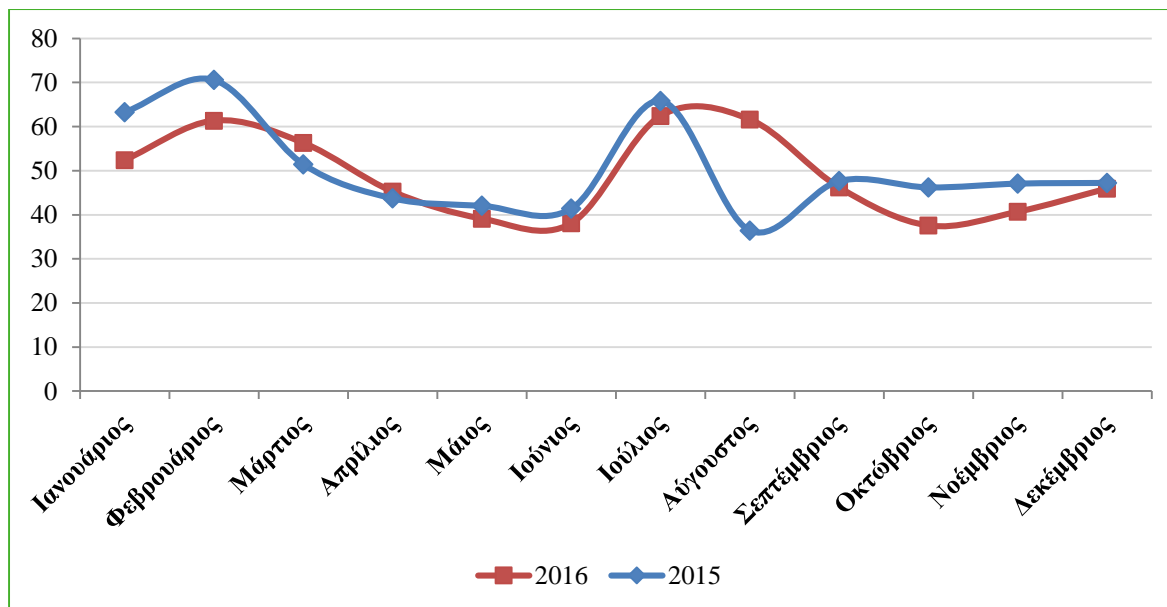
Γράφημα 10: Μεταβολές επιστροφών ασφαλιστρών αυτοκινήτων / Indexed evolution of Motor insurance refunded premium



Σημειώσεις: - Η ασφάλιση αυτοκινήτων περιλαμβάνει τους κλάδους της αστικής ευθύνης χερσαίων οχημάτων και χερσαίων οχημάτων,

- Δεικτοποίηση με βάση την τιμή Ιανουαρίου 2011 = 100

Γράφημα 11: Μεταβολές επιστροφών ασφαλιστρών περιουσίας / Indexed evolution of property insurance refunded premium



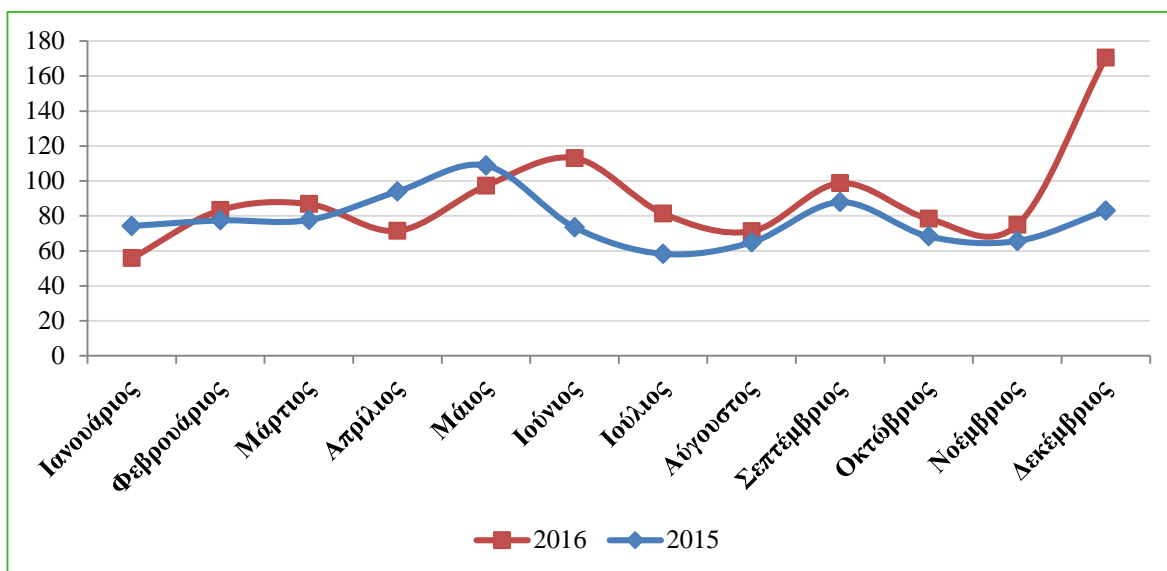
Σημειώσεις: - Η ασφάλιση περιουσίας τους κλάδους πυρκαϊάς και στοιχείων της φύσεως, λοιπών ζημιών αγαθών και διαφόρων χρηματικών απωλειών

- Δεικτοποίηση με βάση την τιμή Ιανουαρίου 2011 = 100

3.2 Ασφαλίσεις Ζωής

Στον κλάδο Ι. Ζωής, οι επιστροφές ασφαλίσεων κινούνται σε παρόμοια επίπεδα με το 2015, με εξαίρεση τους μήνες Ιούνιο, Ιούλιο και Δεκέμβριο.

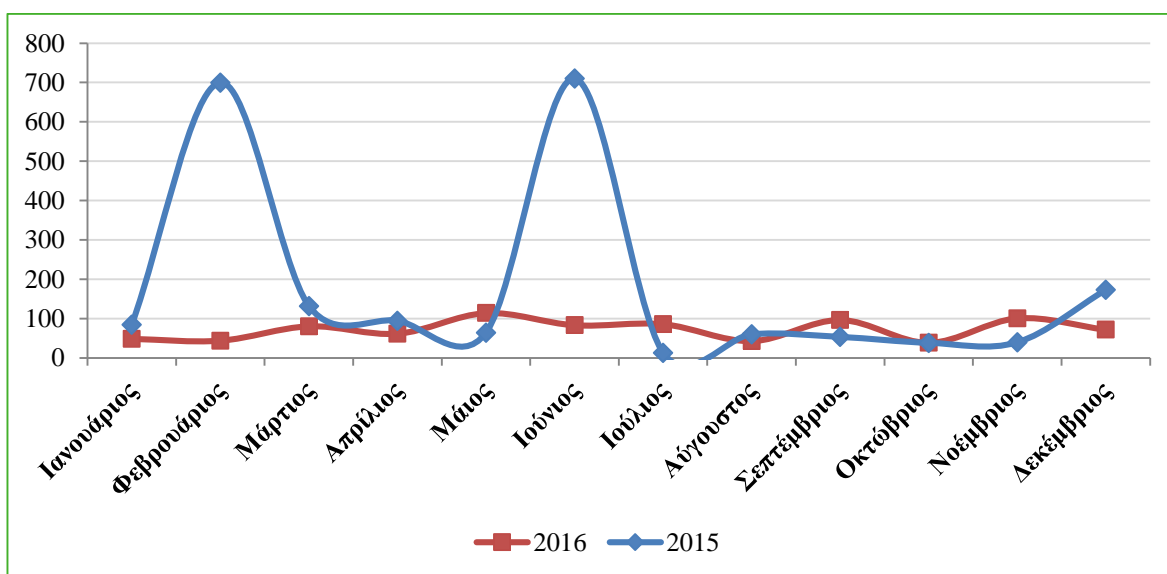
Γράφημα 12: Μεταβολές επιστροφών ασφαλίσεων κλάδου Ι. Ζωής / Indexed evolution of I. Life class refunded premium



Σημείωση: Δεικτοποίηση με βάση την τιμή Ιανουαρίου 2011 = 100

Στον κλάδο ΙΙΙ. Ασφαλίσεων Ζωής συνδεδεμένων με επενδύσεις, η πορεία των επιστροφών ασφαλίσεων το 2016 παρουσιάζει σταθερότητα χωρίς τις εξάρσεις που καταγράφηκαν το 2015.

Γράφημα 13: Μεταβολές επιστροφών ασφαλίσεων ζωής συνδεδεμένων με επενδύσεις / Indexed evolution of ΙΙΙ. Life insurance linked to investments refunded premium



Σημείωση: Δεικτοποίηση με βάση την τιμή Ιανουαρίου 2011 = 100

Παραρτήματα

Παράρτημα 1: Συμμετοχή ασφαλιστικών επιχειρήσεων (Survey participation)

Η Ε.Α.Ε.Ε. επιθυμεί να ευχαριστήσει τις παρακάτω ασφαλιστικές επιχειρήσεις που ανταποκρίθηκαν στο σχετικό ερωτηματολόγιο, το οποίο υποστήριξε το μελετητικό έργο της παρούσας έκδοσης.

HAIC wishes to thank the following insurance enterprises for their response to the questionnaire that supported the undertaken study.

Πίνακας 6: Κατάλογος Συμμετεχόντων (List of participants)

ΑΓΡΟΤΙΚΗ ΑΣΦΑΛΙΣΤΙΚΗ Α.Ε.	CREDIT AGRICOLE LIFE Α.Α.Ε.Ζ.
ΑΙΓΑΙΟΝ Α.Α.Ε.	D.A.S. HELLAS Α.Α.Ε.Γ.Ν.Π.
ΑΤΛΑΝΤΙΚΗ ΕΝΩΣΗ Α.Ε.Γ.Α.	ERGO Α.Α.Ε. ΖΩΗΣ
ΓΕΝΙΚΗ ΠΑΝΕΛΛΑΔΙΚΗ ΣΥΝ.Π.Ε.	ERGO Α.Α.Ε. ΖΗΜΙΩΝ
ΔΥΝΑΜΙΣ Α.Ε.Γ.Α.	EULER HERMES ΕΜΠΟΡΙΚΙ Α.Α.Ε.Π. Α.Ε.
ΕΘΝΙΚΗ Α.Ε.Ε.Γ.Α.	EUROLIFE ERB Α.Ε.Α. ΖΩΗΣ
ΕΥΡΩΠΑΪΚΗ ΕΝΩΣΙΣ Α.Ε.Ε.Γ.Α.	EUROLIFE ERB Α.Ε.Γ.Α.
ΕΥΡΩΠΑΪΚΗ ΠΙΣΤΗ Α.Ε.Γ.Α.	EUROP ASSISTANCE
ΕΥΡΩΠΗ Α.Ε.Γ.Α.	GENERALI HELLAS Α.Α.Ε.
ΙΝΤΕΡΑΜΕΡΙΚΑΝ ΒΟΗΘΕΙΑΣ Α.Ε.Γ.Α.	GROUPAMA ΦΟΙΝΙΞ Α.Ε.Α.Ε.
ΙΝΤΕΡΑΜΕΡΙΚΑΝ Ε.Α.Ε. ΖΩΗΣ	HD INSURANCE LTD
ΙΝΤΕΡΑΜΕΡΙΚΑΝ Ε.Ε.Α. ΖΗΜΙΩΝ	HDI - GLOBAL SE HELLAS
ΚΥΠΡΟΥ ΖΩΗΣ	IMPERIO LIFE Α.Ε.Α.Ε. ΖΩΗΣ
ΝΕΟΣ ΠΟΣΕΙΔΩΝ Α.Ε.Α.Ε.	INTER PARTNER ASSISTANCE
ΟΡΙΖΩΝ Α.Ε.Γ.Α.	INTERASCO Α.Ε.Γ.Α.
ΣΙΔΕΡΗΣ Γ. ΑΣΦΑΛΕΙΑΙ Α.Ε.Γ.Α.	INTERLIFE Α.Α.Ε.Γ.Α.
ΣΥΝΕΤΑΙΡΙΣΤΙΚΗ Α.Ε.Ε.Γ.Α.	INTERNATIONAL LIFE Α.Ε.Α. ΖΩΗΣ
ΥΔΡΟΓΕΙΟΣ Α.Α.Α.Ε.	INTERNATIONAL LIFE Α.Ε.Γ.Α.
AIG EUROPE LTD	MALAYAN INS. CO. INC.
ALLIANZ ΕΛΛΑΣ Α.Α.Ε.	MAPFRE ASISTENCIA
ALPHALIFE Α.Α.Ε.Ζ.	MEDITERRANIA Α.Α.Ε.Ζ.
ARAG SE	METLIFE Α.Ε.Α.Ζ.
ATRADIUS CREDIT INSURANCE N.V.	mitsui sumitomo ins.co. (EUROPE) LTD
AWP P&C	NN Ε.Α.Α.Ε. ΖΩΗΣ
AXA Α.Α.Ε.	PERSONAL INSURANCE Α.Ε.Γ.Α.
AXA PARTNERS CREDIT LP	PRIME INSURANCE LTD
CNP ΖΩΗΣ Α.Α.Ε.	ROYAL & SUN ALLIANCE INSURANCE PLC
CNP ΑΣΦΑΛΙΣΤΙΚΙ LTD	TOKIO MARINE EUROPE INSURANCE LTD

Appendix 2: Executive summary

HAIC conducts a monthly survey of its member-companies regarding the premium production per line of business. The purpose is to estimate the rate of change per month and cumulatively for the latest recorded period (Q1, 1st semester, ...) in relation to the corresponding period of the previous year.

All insurance enterprises – members, which are established in Greece, participated, while the ones operating under freedom of service (F.O.S.) did not.

The current study aggregates the monthly premium of insurance enterprises for the year 2016 and compares it against the corresponding value for the same enterprises for the same period of 2015.

56 insurance enterprises responded, which accumulated 97.1% of premium (including policy fee) according to the insurance market's full data for 2015. From the above, 22 were active in Life insurance (99.9% market share) and 45 were active in the Non-life insurance (94.5% market share).

After the comparison of the responses to the survey of the above 56 enterprises with the corresponding ones for 2015 of the same enterprises, the following were concluded:

Premium (mil. €)	2016	Growth
Life	1,907.99	+6.1%
Non-life	1,875.53	+3.1%
MTPL	727.55	-9.7%
Other Non-life	1,147.98	+13.3%
Total	3,783.52	+4.6%

During 2016, premium for the most important insurance branches along with the respective growth in relation to 2015 was as shown in the following tables.

Important non-life branches

€	2016	Growth
1. Accident	39,755,381.80	+20.2%
2. Sickness	175,047,222.57	+581.2%
3. Land vehicles	174,166,851.42	-6.8%
8. Fire and natural forces	344,657,871.43	-2.8%
9. Other damages to property	102,334,423.93	-1.9%
10. Motor vehicle liability	727,551,546.79	-9.7%
13. General civil liability	77,793,904.31	-0.9%
18. Assistance	97,519,332.88	+10.3%

Important life branches

€	2016	Growth
I. Life	1,425,693,756.18	+19.2%
III. Life insurance linked to investments	271,456,698.06	-16.8%
VII. Management of group pension funds	210,817,916.98	+35.7%

Due to change in classification of classes of insurance (implementation of law 4364 - Solvency II), not all data from January 2016 and onwards are comparable to the figures for previous periods (up to December 2015).

According to the law, premium of **IV.2."Health insurance"** (as previously recorded in Life insurance) is partitioned in the Non-life classes of **1."Accidents"** and **2."Sickness"**.

Therefore, the study of premium growth rate recorded in this report should take into consideration the reclassification of the operations as described above.



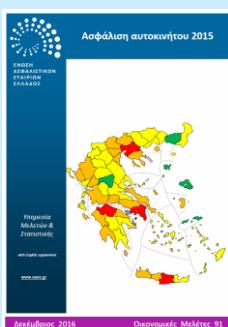
ΠΡΟΣΦΑΤΕΣ ΕΚΔΟΣΕΙΣ - ΜΕΛΕΤΕΣ ΥΠΗΡΕΣΙΑ ΜΕΛΕΤΩΝ ΚΑΙ ΣΤΑΤΙΣΤΙΚΗΣ ΕΝΩΣΗ ΑΣΦΑΛΙΣΤΙΚΩΝ ΕΤΑΙΡΙΩΝ ΕΛΛΑΔΟΣ



92. Επισκόπηση με αριθμοδείκτες 2015

Δεκέμβριος 2016

<http://www.eaee.gr/sites/default/files/oikmel-ratios2015gr.pdf>



91. Ασφάλιση αυτοκινήτου 2015

Δεκέμβριος 2016

<http://www.eaee.gr/sites/default/files/oikmel-motor2015gr.pdf>



90. Παραγωγή ασφαλίσεων Ιανουαρίου-Σεπτεμβρίου 2016

Νοέμβριος 2016

<http://www.eaee.gr/sites/default/files/oikmel-premium9months2016gr.pdf>



Ετήσια Στατιστική Έκθεση 2015

Νοέμβριος 2016

http://www.eaee.gr/cms/sites/default/files/annual_stat_report_2015_gr.pdf



89. Οικονομικά αποτελέσματα ασφαλιστικών επιχειρήσεων 2015

Οκτώβριος 2016

<http://www.eaee.gr/sites/default/files/oikmel-companies2015gr.pdf>



ΠΡΟΣΦΑΤΕΣ ΕΚΔΟΣΕΙΣ - ΜΕΛΕΤΕΣ ΥΠΗΡΕΣΙΑ ΜΕΛΕΤΩΝ ΚΑΙ ΣΤΑΤΙΣΤΙΚΗΣ ΕΝΩΣΗ ΑΣΦΑΛΙΣΤΙΚΩΝ ΕΤΑΙΡΙΩΝ ΕΛΛΑΔΟΣ

88. Παραγωγή ασφαλιστρων Ιανουαρίου-Ιουνίου 2016

Σεπτέμβριος 2016

<http://www.eaee.gr/sites/default/files/oikmel-premium6months2016gr.pdf>



87. Ασφάλιση Γενικής αστικής ευθύνης 2015

Αύγουστος 2016

<http://www.eaee.gr/sites/default/files/oikmel-GeneralCivilLiability2015gr.pdf>



86. Ασφάλιση Νομικής προστασίας 2015

Ιούνιος 2016

<http://www.eaee.gr/sites/default/files/oikmel-legalexpenditures2015gr.pdf>



85. Παραγωγή ασφαλιστρων Ιανουαρίου-Μαρτίου 2016

Μάιος 2016

<http://www.eaee.gr/sites/default/files/oikmel-premium3months2016gr.pdf>



84. Ασφάλιση σκαφών αναψυχής 2015

Μάιος 2016

<http://www.eaee.gr/sites/default/files/oikmel-yacht2015gr.pdf>

Ε.Α.Ε.Ε. – Υπηρεσία Μελετών και Στατιστικής

Ιωάννης Φασόης, Μ.Α.

+30 210 33 34 104

fasois@eaee.gr

Κωνσταντίνος Σταθόπουλος, Μ.Sc., Μ.Res.

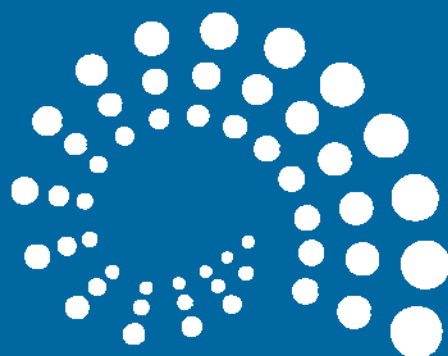
+30 210 33 34 109

cstathopoulos@eaee.gr

Η παρούσα έκδοση είναι διαθέσιμη στην ιστοσελίδα της ΕΑΕΕ: www.eaee.gr

Η παρούσα έκδοση υπόκειται σε προστασία της νομοθεσίας περί πνευματικών δικαιωμάτων. Επισημαίνεται ότι σύμφωνα με τον Ν. 2121/1993 όπως ισχύει, απαγορεύεται η αναδημοσίευση και γενικά η αναπαραγωγή του παρόντος έργου, με οποιοδήποτε τρόπο, τμηματικά ή περιληπτικά, στο πρωτότυπο ή σε μετάφραση ή άλλη διασκευή, χωρίς άδεια του εκδότη.

Παρά το γεγονός ότι όλες οι πληροφορίες που χρησιμοποιούνται στην παρούσα έκδοση λήφθηκαν προσεκτικά από αξιόπιστες πηγές, η ΕΑΕΕ δεν αναλαμβάνει καμία ευθύνη για την ακρίβεια ή την πληρότητα των πληροφοριών που παρέχονται. Οι πληροφορίες που παρέχονται έχουν ενημερωτικό σκοπό και μόνο και σε καμία περίπτωση η ΕΑΕΕ δεν ευθύνεται για οποιαδήποτε απώλεια ή ζημία που προκύπτει από τη χρήση αυτής της πληροφόρησης. Επισημαίνεται ότι το σύνολο των πληροφοριών που εμπεριέχονται έχουν αποκλειστικά ενημερωτικό και μη δεσμευτικό χαρακτήρα, ενώ σε καμία περίπτωση δεν υποκρύπτουν οποιαδήποτε προτροπή για τυχόν υιοθέτησή τους.



ΕΝΩΣΗ ΑΣΦΑΛΙΣΤΙΚΩΝ ΕΤΑΙΡΙΩΝ ΕΛΛΑΔΟΣ

ΞΕΝΟΦΩΝΤΟΣ 10 • 105 57 ΑΘΗΝΑ • ΤΗΛ. 210 33 34 100 • e-mail: info@eae.gr
