

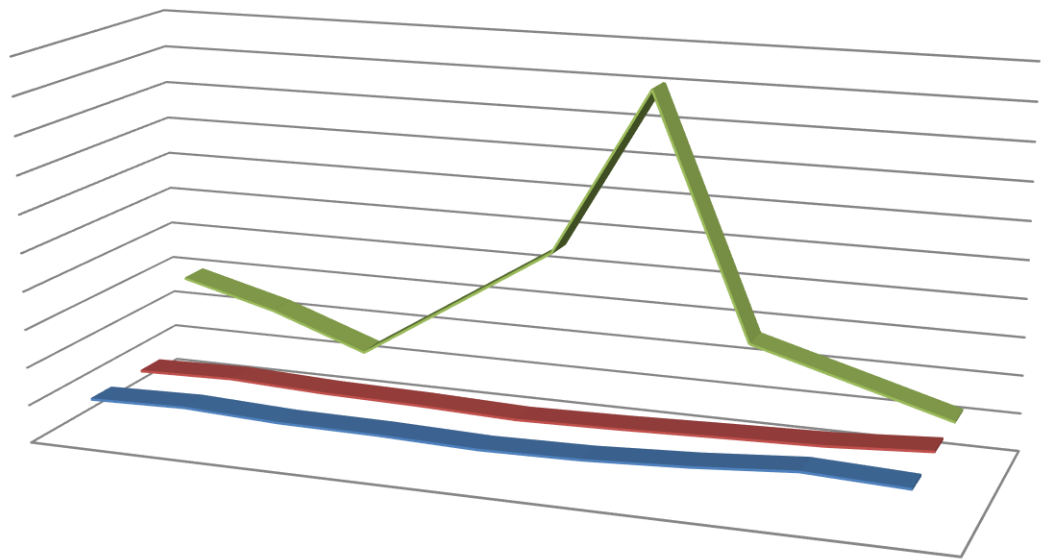
ΕΝΩΣΗ
ΑΣΦΑΛΙΣΤΙΚΩΝ
ΕΤΑΙΡΙΩΝ
ΕΛΛΑΔΟΣ

Ασφάλιση πληρωμάτων πλοίων 2017

Υπηρεσία
Μελετών &
Στατιστικής

with English supplement

www.eaee.gr



Σύνοψη Βασικών Σημείων

Συνολικά 996 συμβόλαια ασφάλισης πληρωμάτων πλοίων ήταν σε ισχύ το 2017 (αυξημένα κατά 3,1% σε σχέση με το 2016). Το αντίστοιχο πλήθος των ασφαλισμένων θέσεων εργασίας ανήλθε στις 20.542 (αυξημένες κατά 5,1%). Δηλώθηκαν 1.611 ζημιές (1.727 το 2016) για τις οποίες πληρώθηκε 0,9 εκατ. € και σχηματίστηκε απόθεμα εκκρεμών αποζημιώσεων 1,6 εκατ. €. Τα αντίστοιχα μεγέθη για το 2016 ήταν 0,8 εκατ. € και 1,6 εκατ. €.

Από τα ανωτέρω πλήθη και ποσά, υπολογίζονται οι μέσοι δείκτες αποζημιώσεων και προσεγγίζεται η μέση συχνότητα ζημίας (υπολογισμός με βάση τις ασφαλισμένες θέσεις εργασίας).

	2017	2016
Μέση συχνότητα ζημίας (ανά θέση εργασίας)	7,8%	8,8%
Μέση ζημία (€)	1.533	1.390
Μέσο κόστος κάλυψης κινδύνου (€) (ανά θέση εργασίας)	120	123

Σύμφωνα με τα δεδομένα των αποζημιώσεων ανά αιτία τα οποία συλλέχθηκαν για το 2017, διαπιστώνεται μεγάλη μείωση στις πληρωθείσες αποζημιώσεις για πρόσκαιρη ανικανότητα και μεγάλη αύξηση των αντίστοιχων αποζημιώσεων για παλιννοστήσεις-αντικαταστάσεις. Εξωνοσοκομειακή περίθαλψη και παλιννοστήσεις-αντικαταστάσεις αντιπροσωπεύουν αθροιστικά το 65,5% των πληρωθεισών αποζημιώσεων του έτους 2017.

Αντιστοίχως, η κατανομή των εκκρεμών αποζημιώσεων ανά αιτία δεν μεταβλήθηκε σημαντικά. Οι περισσότερες εκκρεμείς αποζημιώσεις αφορούν σε αίτια σχετικά με την πρόσκαιρη ανικανότητα (31,1%), τις παλιννοστήσεις-αντικαταστάσεις (31%), την νοσοκομειακή περίθαλψη (22,8%), ενώ οι υπόλοιπες μοιράζονται μεταξύ των θανάτων (9,3%) και της εξωνοσοκομειακής περίθαλψης (5,8%).

Ο μερισμός της παραγωγής του κλάδου ανά κανάλι διανομής είχε ως εξής: τα ανεξάρτητα δίκτυα (μεσίτες, πράκτορες) συμμετέχουν κατά 71,4%, οι ασφαλιστικοί σύμβουλοι (ιδιόκτητο δίκτυο) 16,5% και οι απευθείας πωλήσεις 12,1%.

Σύμφωνα με την μελέτη των αποζημιώσεων, το συνολικό ύψος της αποζημίωσης για τις ζημιές κάθε έτους είναι δυνατόν να εκτιμηθεί ικανοποιητικά μετά από 2-3 έτη από την έκδοση του ασφαλιστηρίου συμβολαίου.

Περιεχόμενα

Σύνοψη Βασικών Σημείων	2
Περιεχόμενα.....	3
Κατάλογος Γραφημάτων.....	4
Κατάλογος Πινάκων	4
Εισαγωγή.....	5
1. Τα μεγέθη της ασφάλισης πληρωμάτων πλοίων	6
1.1 Το αποτέλεσμα της έρευνας.....	6
1.2 Δείκτες.....	7
2. Κανάλια διανομής.....	8
3. Ανάλυση αποζημιώσεων ανά αιτία	9
3.1 Ανάλυση αιτιών για τις πληρωθείσες αποζημιώσεις.....	9
3.2 Ανάλυση αιτιών για τις εκκρεμείς αποζημιώσεις.....	10
4. Μελέτη των αποζημιώσεων.....	11
4.1 Καταγραφή των αποζημιώσεων ανά ασφαλιστικό έτος.....	11
4.2 Επεξεργασία των αποζημιώσεων	15
Παραρτήματα	
Παράρτημα 1: Συμμετοχή Ασφαλιστικών επιχειρήσεων (<i>Insurance enterprises' participation</i>)	
Παράρτημα 2: Στατιστικά στοιχεία 2013-2017	
Appendix 3: Executive summary	

Κατάλογος Γραφημάτων

Γράφημα 1: Ασφαλιστήρια συμβόλαια και θέσεις εργασίας	6
Γράφημα 2: Κατανομή παραγωγής ασφαλιστρων ανά κανάλι πωλήσεων 2016-2017	8
Γράφημα 3: Συσσωρευθείσες πληρωθείσες και εκκρεμείς αποζημιώσεις ανά έτος έκδοσης ασφαλιστηρίου συμβολαίου	16
Γράφημα 4: Μέση ζημία, μέση πληρωθείσα ζημία και μέση εκκρεμής ζημία	21

Κατάλογος Πινάκων

Πίνακας 1: Συγκεντρωτικά στοιχεία έρευνας ΕΑΕΕ	6
Πίνακας 2: Κόστος ιατρικών υπηρεσιών	7
Πίνακας 3: Δείκτες	7
Πίνακας 4: Ανάλυση αιτιών για τις πληρωθείσες αποζημιώσεις	9
Πίνακας 5: Ανάλυση αιτιών για τις εκκρεμείς αποζημιώσεις	10
Πίνακας 6: Ποσά πληρωθεισών αποζημιώσεων	11
Πίνακας 7: Ποσά εκκρεμών αποζημιώσεων τέλους έτους	12
Πίνακας 8: Πλήθος ζημιών που πληρώθηκαν κι έκλεισαν	13
Πίνακας 9: Πλήθος εκκρεμών ζημιών τέλους έτους	14
Πίνακας 10: Συγκεντρωτικά στοιχεία αποζημιώσεων	15
Πίνακας 11: Συγκεντρωτικά πλήθους ζημιών	17
Πίνακας 12: Υπολογισμός μέσης ζημιάς	18
Πίνακας 13: Υπολογισμός μέσης πληρωθείσας ζημιάς	19
Πίνακας 14: Υπολογισμός μέσης εκκρεμής ζημιάς	20
Πίνακας 15: Κατάλογος Συμμετεχόντων (List of participants)	22
Πίνακας 16: Ανάλυση αιτιών για τις πληρωθείσες αποζημιώσεις 2013-2017	23
Πίνακας 17: Ανάλυση αιτιών για τις εκκρεμείς αποζημιώσεις 2013-2017	24

Εισαγωγή

Η Υπηρεσία Μελετών και Στατιστικής της Ένωσης Ασφαλιστικών Εταιριών Ελλάδος ερεύνησε την ασφάλιση των πληρωμάτων πλοίων για το 2017 υπό την καθοδήγηση της αρμόδιας Επιτροπής Περιουσίας, Αντασφαλίσεων, Μεταφορών & Σκαφών. Το αποτέλεσμα της έρευνας, η οποία ολοκληρώθηκε με την συμμετοχή όλων των ασφαλιστικών επιχειρήσεων που ασκούν τον κλάδο, καταγράφεται στην παρούσα μελέτη.

Η έρευνα για τη συγκέντρωση των δεδομένων έγινε με ειδικά διαμορφωμένο ερωτηματολόγιο στο οποίο απάντησαν 4 ασφαλιστικές επιχειρήσεις – μέλη. Οι συγκεκριμένες επιχειρήσεις εκτιμάται ότι συγκεντρώνουν το σύνολο της κάλυψης των πληρωμάτων πλοίων μεταξύ των επιχειρήσεων που είναι εγκατεστημένες στην Ελλάδα.

Σκοπός της έρευνας ήταν ο στατιστικός προσδιορισμός του ύψους του αναλαμβανόμενου κινδύνου συνολικά. Αυτό επιτυγχάνεται μέσω του υπολογισμού της τεχνικής βάσης της ασφάλισης (μέση συχνότητα επελεύσεως κινδύνων, μέση ζημία έτους, μέσο κόστος κάλυψης του κινδύνου κατά το παρελθόν) για το σύνολο των συμμετεχουσών επιχειρήσεων.

Περαιτέρω, ζητήθηκαν στοιχεία σχετικά με την εξέλιξη των αποζημιώσεων τα τελευταία 9 χρόνια καθώς και για την κατανομή της παραγωγής ασφαλίσεων ανά κανάλι διανομής.

Η δομή της έκδοσης έχει ως εξής. Στο πρώτο κεφάλαιο παρουσιάζονται τα μεγέθη της κάλυψης και οι συναφείς αριθμοδείκτες της έκθεσης στον κίνδυνο. Στο δεύτερο κεφάλαιο καταγράφονται τα αποτελέσματα της έρευνας σχετικά με την διερεύνηση της κατανομής της παραγωγής ανά κανάλι πωλήσεων. Στο τρίτο κεφάλαιο αναλύονται οι αποζημιώσεις (πληρωθείσες και εκκρεμείς) ανά αιτία ζημιάς. Στο τέταρτο κεφάλαιο παρουσιάζεται η εξέλιξη των αποζημιώσεων ανά έτος έκδοσης ασφαλιστηρίου συμβολαίου. Η μελέτη κλείνει με τα παραρτήματα και την σύνοψη βασικών σημείων στα αγγλικά.

1. Τα μεγέθη της ασφάλισης πληρωμάτων πλοίων

1.1 Το αποτέλεσμα της έρευνας

Στον πίνακα 1 καταγράφονται τα συγκεντρωτικά μεγέθη αναφορικά με την κάλυψη των πληρωμάτων πλοίων των ασφαλιστικών επιχειρήσεων οι οποίες απάντησαν στο ερωτηματολόγιο καθώς και οι αντίστοιχες ετήσιες ποσοστιαίες μεταβολές.

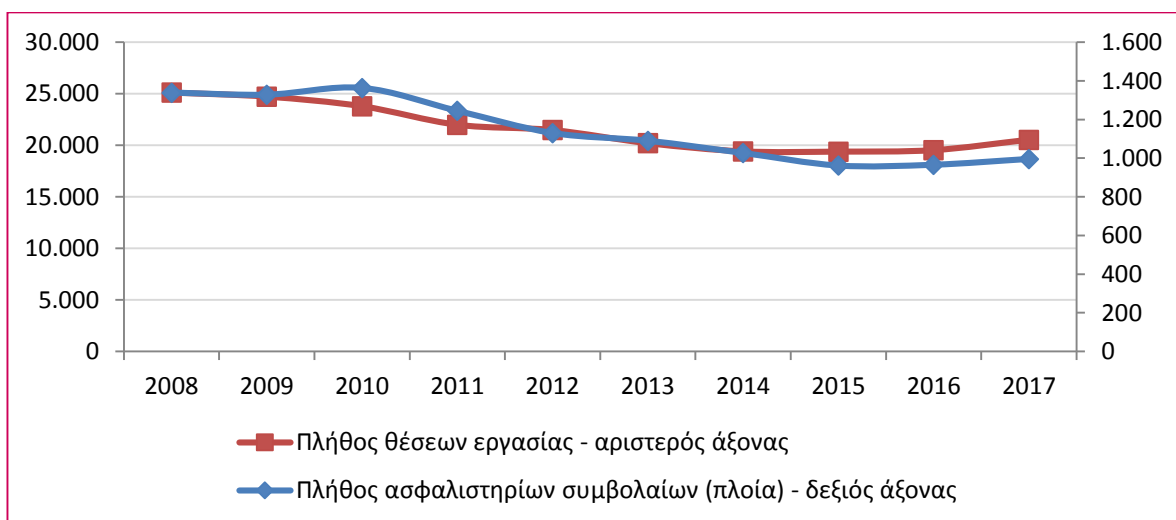
Συνολικά 996 συμβόλαια ήταν σε ισχύ το 2017 (966 αντίστοιχα το 2016). Αντιστοίχως, το πλήθος των ασφαλισμένων θέσεων εργασίας αυξήθηκε: 20.542 το 2017 από 19.536 το 2016. Δηλώθηκαν 1.611 ζημιές (1.727 το 2016) για τις οποίες πληρώθηκε 0,9 εκατ. € και σχηματίστηκε απόθεμα εκκρεμών αποζημιώσεων 1,6 εκατ. €. Τα αντίστοιχα μεγέθη για το 2016 ήταν 0,8 εκατ. € και 1,6 εκατ. €.

Πίνακας 1: Συγκεντρωτικά στοιχεία έρευνας ΕΑΕΕ

	2017	2016	Μεταβολή 2017 σε σχέση με το 2016
Πλήθος ασφαλιστηρίων συμβολαίων (πλοία)	996	966	+3,1%
Πλήθος θέσεων εργασίας	20.542	19.536	+5,1%
Πλήθος δηλωθεισών ζημιών εντός του έτους για τα ανωτέρω συμβόλαια	1.611	1.727	-6,7%
Πληρωθείσες αποζημιώσεις εντός του έτους για τις παραπάνω ζημιές	883.714	760.153	+16,3%
Απόθεμα εκκρεμών αποζημιώσεων στο τέλος του έτους για τις παραπάνω ζημιές	1.585.252	1.640.966	-3,4%

Πηγή: Στοιχεία ασφαλιστικών επιχειρήσεων – μελών ΕΑΕΕ

Γράφημα 1: Ασφαλιστήρια συμβόλαια και θέσεις εργασίας



Τα μεγέθη της ασφάλισης πληρωμάτων πλοίων

Οι πληρωθείσες αποζημιώσεις αυξήθηκαν σημαντικά σε ποσό, αν και το πλήθος δηλωθεισών ζημιών μειώθηκε. Τέλος, ελαφρά μείωση κατέγραψε το απόθεμα των εκκρεμών αποζημιώσεων τέλος έτους (-3,4%).

Το ετήσιο κόστος των ιατρικών υπηρεσιών (πίνακας 2), το οποίο αφορά εκτός των άλλων και στον προ-αναληπτικό έλεγχο (πιστοποιητικά καταλληλότητας και άλλα συναφή στοιχεία) αυξήθηκε κατά 3,5% σε απόλυτο μέγεθος και ο αντίστοιχος υπολογιζόμενος δείκτης του μέσου κόστους ιατρικών υπηρεσιών ανά θέση εργασίας μειώθηκε κατά 1,5%.

Πίνακας 2: Κόστος ιατρικών υπηρεσιών

	2017	2016	Μεταβολή 2017 σε σχέση με το 2016
Ετήσιο κόστος ιατρικών υπηρεσιών (€)	209.964	202.819	+3,5%
Μέσο κόστος ιατρικών υπηρεσιών (€)	10,22	10,38	-1,5%

Πηγή: Στοιχεία ασφαλιστικών επιχειρήσεων – μελών ΕΑΕΕ

1.2 Δείκτες

Από τα ανωτέρω πλήθη και ποσά, υπολογίζονται οι μέσοι δείκτες αποζημιώσεων και προσεγγίζεται η μέση συχνότητα ζημίας. Πρέπει να επισημανθεί ότι στον παρακάτω πίνακα, οι μέσοι δείκτες υπολογίζονται με βάση τις ασφαλισμένες θέσεις εργασίας.

Πίνακας 3: Δείκτες

	2017	2016
Μέση συχνότητα ζημίας (ανά θέση εργασίας)	7,8%	8,8%
Μέση ζημία (€)	1.533	1.390
Μέσο κόστος κάλυψης κινδύνου (€) (ανά θέση εργασίας)	120	123

Πηγή: Στοιχεία ασφαλιστικών επιχειρήσεων – μελών ΕΑΕΕ

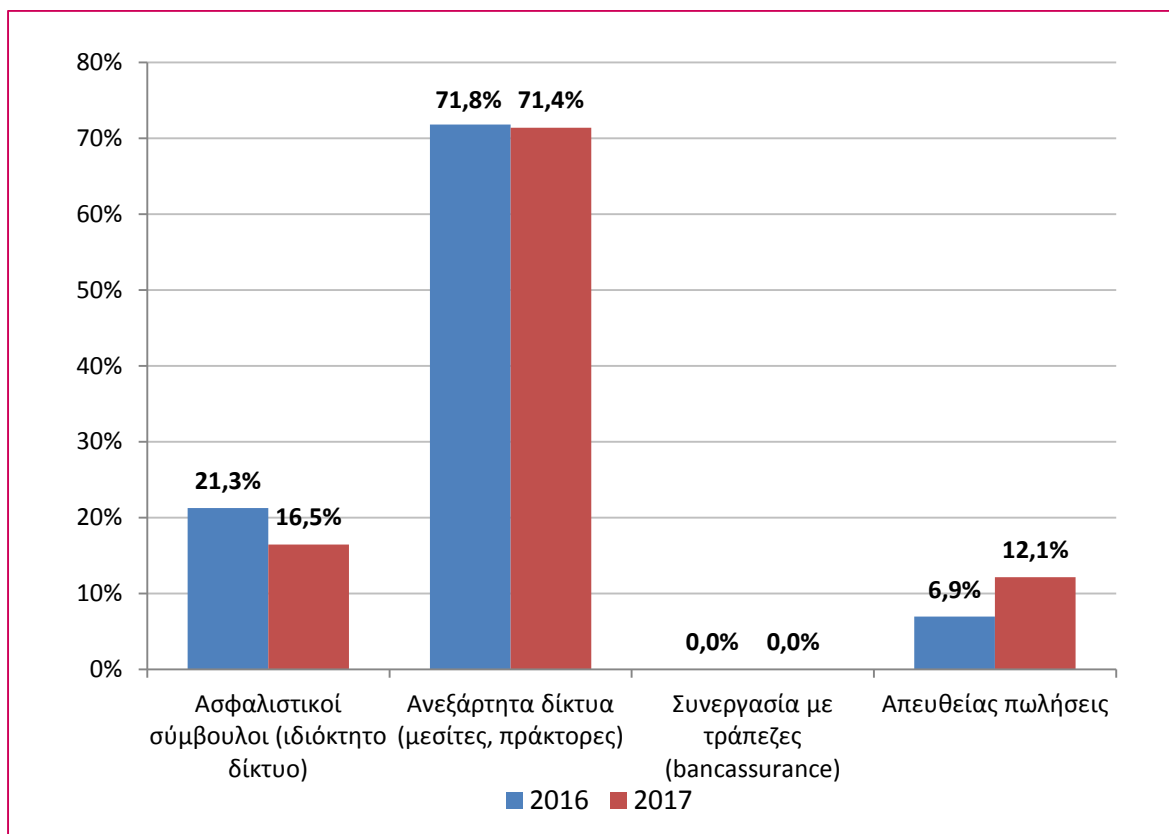
2. Κανάλια διανομής

Η έρευνα της κατανομής της παραγωγής ασφαλίσεων (συμπεριλαμβανομένων δικαιωμάτων συμβολαίων) ανά κανάλι πωλήσεων συνεχίστηκε για δεύτερη χρονιά.

Τα κανάλια πωλήσεων που έχουν οριστεί ως προς την μορφή συνεργασίας τους (ίδιος ορισμός για όλες τις έρευνες της ΕΑΕΕ) αναφέρονται ως εξής: οι ασφαλιστικοί σύμβουλοι (ιδιόκτητο δίκτυο), τα ανεξάρτητα δίκτυα (μεσίτες, πράκτορες), η συνεργασία με τράπεζες¹ και οι απευθείας πωλήσεις.

Η ποσοστιαία συμμετοχή των καναλιών διανομής, σύμφωνα με τις απαντήσεις των ασφαλιστικών επιχειρήσεων – μελών που συμμετείχαν στην έρευνα, εμφανίζεται στο γράφημα που ακολουθεί.

Γράφημα 2: Κατανομή παραγωγής ασφαλίσεων ανά κανάλι πωλήσεων 2016-2017



¹ bancassurance

3. Ανάλυση αποζημιώσεων ανά αιτία

Στους παρακάτω πίνακες αναλύονται τα αίτια που προκάλεσαν τις αποζημιώσεις, οι οποίες με τη σειρά τους αναλύονται σε πληρωθείσες και εκκρεμείς. Τα αίτια κατηγοριοποιούνται ως εξής: θάνατος (από ασθένεια ή από ατύχημα), μόνιμη ανικανότητα, πρόσκαιρη ανικανότητα (από ασθένεια ή από ατύχημα), νοσοκομειακή περίθαλψη, εξωνοσοκομειακή περίθαλψη και παλιννοστήσεις-αντικαταστάσεις. Τα στοιχεία τα οποία έχουν περιληφθεί στο κείμενο αφορούν στα τελευταία δύο έτη (2016-2017), τα αντίστοιχα στοιχεία για την πενταετία 2013-2017 είναι διαθέσιμα στο παράρτημα 2 (πίνακες 16 και 17).

3.1 Ανάλυση αιτιών για τις πληρωθείσες αποζημιώσεις

Σύμφωνα με τα δεδομένα των αποζημιώσεων ανά αιτία τα οποία συλλέχθηκαν για το 2017, διαπιστώνεται μεγάλη μείωση στις πληρωθείσες αποζημιώσεις για πρόσκαιρη ανικανότητα και μεγάλη αύξηση των αντίστοιχων αποζημιώσεων για παλιννοστήσεις-αντικαταστάσεις. Εξωνοσοκομειακή περίθαλψη και παλιννοστήσεις-αντικαταστάσεις αντιπροσωπεύουν αθροιστικά το 65,5% των πληρωθεισών αποζημιώσεων του έτους 2017.

Άλλα αίτια αποζημιώσεων αφορούν σε θανάτους (4,9%) και νοσοκομειακή περίθαλψη (16,5%).

Πίνακας 4: Ανάλυση αιτιών για τις πληρωθείσες αποζημιώσεις

		2017 (€)	%	2016 (€)	%
Θάνατοι	Από ασθένεια	11.458	1,3%	28.510	2,8%
	Από ατύχημα	31.944	3,6%	35.891	3,6%
	Σύνολο	43.402	4,9%	64.401	6,4%
Μόνιμη Ανικανότητα		0	0%	1.233	0,1%
Πρόσκαιρη Ανικανότητα	Από ασθένεια	53.355	6,1%	188.712	18,8%
	Από ατύχημα	61.871	7,0%	153.837	15,3%
	Σύνολο	115.227	13,1%	342.549	34,1%
Νοσοκομειακή Περίθαλψη		145.853	16,5%	172.169	17,1%
Εξωνοσοκομειακή Περίθαλψη		268.934	30,4%	361.849	36,0%
Παλιννοστήσεις - Αντικαταστάσεις		310.298	35,1%	61.954	6,2%
Σύνολο		883.714	100%	1.004.155	100%

Πηγή: Στοιχεία ασφαλιστικών επιχειρήσεων – μελών ΕΑΕΕ

Ανάλυση αποζημιώσεων ανά αιτία

3.2 Ανάλυση αιτιών για τις εκκρεμείς αποζημιώσεις

Παρομοίως η κατανομή των εκκρεμών αποζημιώσεων ανά αιτία δεν μεταβλήθηκε σημαντικά. Οι περισσότερες εκκρεμείς αποζημιώσεις αφορούν σε αίτια σχετικά με την πρόσκαιρη ανικανότητα (31,1%), την νοσοκομειακή περίθαλψη (22,8%), τις παλιννοστήσεις-αντικαταστάσεις (31,0%), ενώ οι υπόλοιπες μοιράζονται μεταξύ των θανάτων (9,3%) και της εξωνοσοκομειακής περίθαλψης (5,8%).

Δεν καταγράφηκαν εκκρεμείς αποζημιώσεις που να αφορούν σε γεγονότα σχετικά με μόνιμη ανικανότητα.

Πίνακας 5: Ανάλυση αιτιών για τις εκκρεμείς αποζημιώσεις

		2017 (€)	%	2016 (€)	%
Θάνατοι	Από ασθένεια	89.258	5,7%	177.947	10,8%
	Από ατύχημα	57.429	3,6%	11.101	0,7%
	Σύνολο	146.687	9,3%	189.048	11,5%
Μόνιμη Ανικανότητα		0	0%	0	0%
Πρόσκαιρη Ανικανότητα	Από ασθένεια	300.426	19,0%	427.892	26,1%
	Από ατύχημα	192.071	12,1%	186.481	11,4%
	Σύνολο	492.497	31,1%	614.373	37,4%
Νοσοκομειακή Περίθαλψη		361.990	22,8%	376.023	22,9%
Εξωνοσοκομειακή Περίθαλψη		91.352	5,8%	145.784	8,9%
Παλιννοστήσεις - Αντικαταστάσεις		492.726	31,0%	315.736	19,2%
Σύνολο		1.585.252	100%	1.636.966	100%

Πηγή: Στοιχεία ασφαλιστικών επιχειρήσεων – μελών ΕΑΕΕ

4. Μελέτη των αποζημιώσεων

4.1 Καταγραφή των αποζημιώσεων ανά ασφαλιστικό έτος

Στην παρούσα παράγραφο καταγράφεται η εξέλιξη των αποζημιώσεων ανά έτος έκδοσης ασφαλιστηρίων συμβολαίων για τα τελευταία εννέα χρόνια. Τέσσερις ασφαλιστικές επιχειρήσεις – μέλη υπέβαλαν τα στοιχεία τους για την εξεταζόμενη περίοδο και συνέβαλαν στη διαμόρφωση των παρακάτω πινάκων. Τα στοιχεία τα οποία συγκεντρώθηκαν αφορούν στις πληρωθείσες αποζημιώσεις, τις εκκρεμείς αποζημιώσεις, το πλήθος των ζημιών που πληρώθηκαν κι έκλεισαν καθώς και αυτών που εκκρεμούν για τη χρονική περίοδο 2009-2017.

Πίνακας 6: Ποσά πληρωθεισών αποζημιώσεων

Έτος έκδοσης ασφαλιστηρίων συμβολαίων	€	Έτος πληρωμών ²								
		2009	2010	2011	2012	2013	2014	2015	2016	2017
2009		984.297	1.338.715	215.502	71.083	35.286	25.692	7.305	0	0
2010			821.596	923.534	283.253	48.678	75.219	11.818	2.408	0
2011				539.231	990.873	190.331	87.662	19.521	10.238	12.517
2012					669.211	903.746	352.305	93.226	13.373	4.912
2013						602.319	1.104.024	300.241	61.852	24.205
2014							436.799	1.026.847	416.051	142.478
2015								458.922	1.133.611	632.212
2016									333.763	1.101.336
2017										330.555

Πηγή: Στοιχεία ασφαλιστικών επιχειρήσεων – μελών ΕΑΕΕ

² Για τα συμβόλαια που εκδόθηκαν το 2009, το ποσό που πληρώθηκε για τις αποζημιώσεις εντός του 2009, του 2010 κ.ο.κ.

Μελέτη των αποζημιώσεων

Πίνακας 7: Ποσά εκκρεμών αποζημιώσεων τέλους έτους

Έτος έκδοσης ασφαλιστηρίων συμβολαίων	€	Απόθεμα εκκρεμών ζημιών ³								
		2009	2010	2011	2012	2013	2014	2015	2016	2017
2009		2.023.295	770.807	354.274	238.318	115.880	43.691	35.856	37.020	20.596
2010			1.361.350	675.511	447.839	272.243	163.052	57.141	39.230	22.764
2011				1.232.629	722.276	380.843	256.351	160.260	96.713	32.714
2012					1.025.229	605.389	345.682	287.273	197.270	16.077
2013						961.851	560.899	349.464	223.345	47.410
2014							892.165	951.934	451.161	164.404
2015								1.039.950	1.201.682	476.944
2016									976.334	765.877
2017										837.836

Πηγή: Στοιχεία ασφαλιστικών επιχειρήσεων – μελών ΕΑΕΕ

³ Για τα συμβόλαια που εκδόθηκαν το 2009, το απόθεμα των εκκρεμών ζημιών στο τέλος του 2009, του 2010 κ.ο.κ.

Πίνακας 8: Πλήθος ζημιών που πληρώθηκαν κι έκλεισαν

	Έτος πληρωμών ⁴								
	2009	2010	2011	2012	2013	2014	2015	2016	2017
2009	580	1.405	336	44	42	17	3	0	0
2010		608	1.367	211	158	31	6	2	0
2011			431	1.304	345	54	14	24	7
2012				404	1.293	464	40	31	4
2013					351	1.571	195	84	9
2014						420	1.031	393	52
2015							271	1.168	404
2016								261	905
2017									251

Πηγή: Στοιχεία ασφαλιστικών επιχειρήσεων – μελών ΕΑΕΕ

⁴ Για τα συμβόλαια που εκδόθηκαν το 2009, το πλήθος των ζημιών που πληρώθηκαν και έκλεισαν εντός του 2009, του 2010 κ.ο.κ.

Πίνακας 9: Πλήθος εκκρεμών ζημιών τέλους έτους

	Έτος εκκρεμότητας ⁵								
	2009	2010	2011	2012	2013	2014	2015	2016	2017
2009	828	387	207	157	82	27	21	21	13
2010		637	411	258	157	79	36	31	22
2011			697	474	248	134	70	37	14
2012				639	393	194	110	69	10
2013					560	362	184	87	23
2014						392	474	211	86
2015							362	543	201
2016								357	379
2017									370

Πηγή: Στοιχεία ασφαλιστικών επιχειρήσεων – μελών ΕΑΕΕ

⁵ Για τα συμβόλαια που εκδόθηκαν το 2009, το πλήθος των εκκρεμών ζημιών στο τέλος του 2009, του 2010 κ.ο.κ.

Μελέτη των αποζημιώσεων

4.2 Επεξεργασία των αποζημιώσεων

Η συγκέντρωση των στοιχείων των αποζημιώσεων ανά ασφαλιστικό έτος στην προηγούμενη παράγραφο επιτρέπει την επεξεργασία τους με τη μέθοδο chain-ladder με σκοπό να διατυπωθούν εύλογες προβλέψεις σχετικά με την εξέλιξη της πορείας των αποζημιώσεων και του πλήθους των ζημιών αλλά και να υπολογιστούν χρηματοοικονομικοί αριθμοδείκτες που να περιγράφουν την εικόνα του κλάδου. Τα διαθέσιμα δεδομένα πιθανώς να δίνουν μία εύλογη εικόνα για την εξέλιξη των μεγεθών και των δεικτών.

Στον επόμενο πίνακα καταγράφονται τα ποσά των αποζημιώσεων (συσσωρευμένες πληρωθείσες αποζημιώσεις εντός της εξεταζόμενης περιόδου και εκκρεμείς αποζημιώσεις στο τέλος της εξεταζόμενης περιόδου) για το σύνολο της εξεταζόμενης περιόδου ανά έτος έκδοσης ασφαλιστηρίων συμβολαίων (στήλες α και β). Στη στήλη γ, οι αποζημιώσεις επανεκτιμώνται με τη χρήση της μεθόδου chain-ladder. Βασική προϋπόθεση εφαρμογής της μεθόδου είναι ότι οι πληροφορίες του παρελθόντος είναι επαρκώς αντιπροσωπευτικές για το μέλλον. Το υπολογιζόμενο ποσοστό εκκρεμότητας δείχνει το ποσοστό των εκκρεμών αποζημιώσεων στο τέλος της εξεταζόμενης περιόδου επί του συνόλου των υπολογιζόμενων αποζημιώσεων (εκκρεμών και πληρωθεισών) για το συγκεκριμένο ασφαλιστικό έτος.

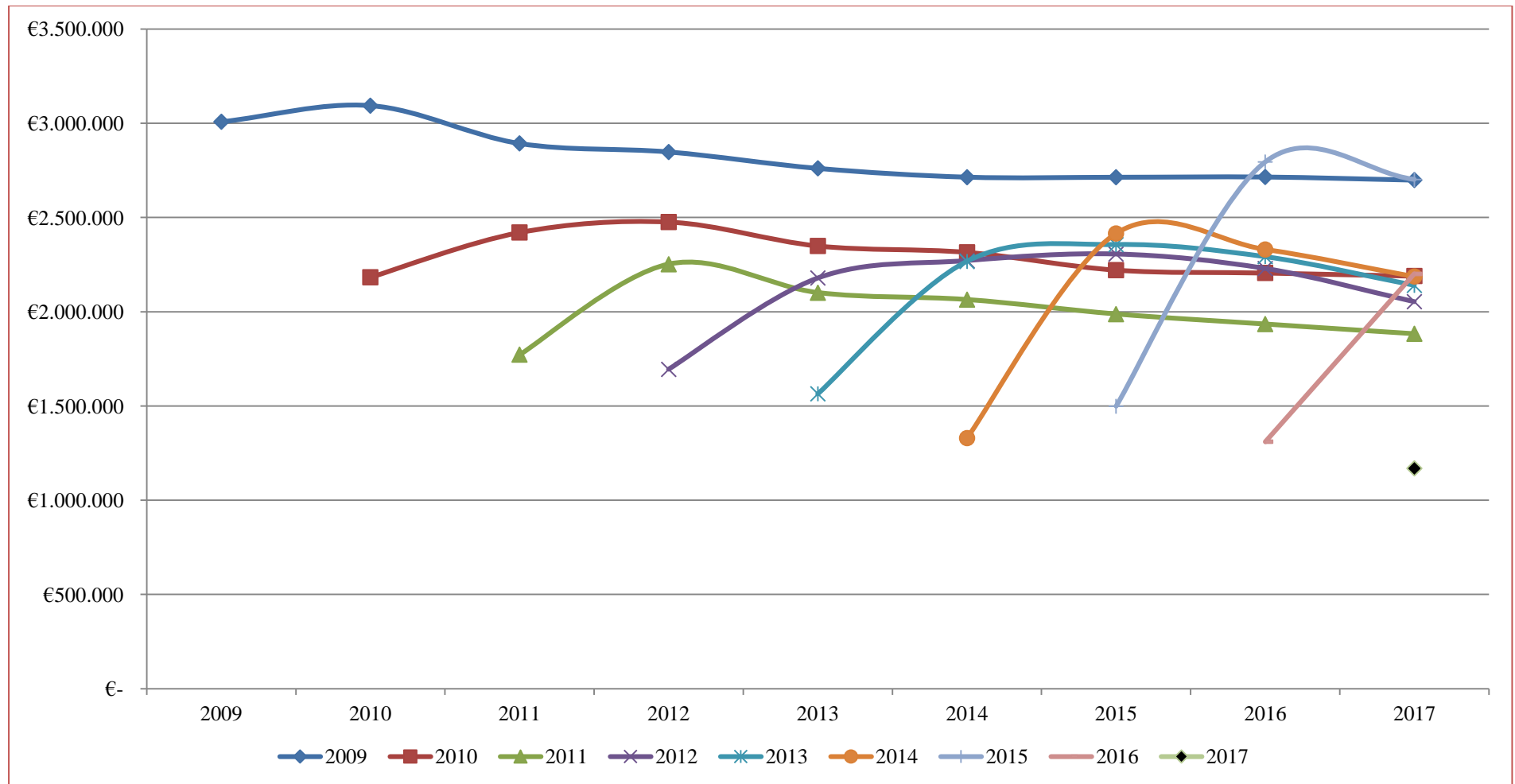
Πίνακας 10: Συγκεντρωτικά στοιχεία αποζημιώσεων

	Έτος έκδοσης ασφαλιστηρίων συμβολαίων	Σύνολο ζημιών (€) (Συσσωρευθείσες πληρωθείσες & εκκρεμείς)	Συσσωρευθείσες πληρωθείσες αποζημιώσεις (€)	Επανεκτίμηση συνόλου ζημιών (€)	Εκτίμηση εκκρεμών ζημιών (€)	Ποσοστό εκκρεμότητας
		α	β	γ	(γ - β)	(γ - β) / γ
	2009	2.698.476	2.677.880	2.698.476	20.596	0,8%
	2010	2.189.269	2.166.506	2.176.025	9.519	0,4%
	2011	1.883.086	1.850.373	1.865.109	14.736	0,8%
	2012	2.052.850	2.036.773	2.010.353	-26.420	-1,3%
	2013	2.140.052	2.092.642	2.010.149	-82.492	-4,1%
	2014	2.186.579	2.022.175	1.979.260	-42.915	-2,2%
	2015	2.701.688	2.224.745	2.381.074	156.329	6,6%
	2016	2.200.976	1.435.099	1.913.286	478.188	25,0%
	2017	1.168.391	330.555	1.460.749	1.130.194	77,4%

Μαύρη γραμματοσειρά: Στοιχεία ασφαλιστικών επιχειρήσεων – μελών ΕΑΕΕ, Κόκκινη γραμματοσειρά: Εκτιμήσεις μεθόδου chain-ladder

Μελέτη των αποζημιώσεων

Γράφημα 3: Συσσωρευθείσες πληρωθείσες και εκκρεμείς αποζημιώσεις ανά έτος έκδοσης ασφαλιστηρίου συμβολαίου



Στον παρακάτω πίνακα αναφέρονται τα πλήθη των ζημιών (συσσωρευθείσες πληρωθείσες ζημιές εντός της εξεταζόμενης περιόδου και εκκρεμείς στο τέλος της) κι επανεκτιμάται το σύνολο των ζημιών. Στο τέλος, εξάγεται το ποσοστό των εκκρεμών ζημιών επί του εκτιμώμενου πλήθους για το συγκεκριμένο ασφαλιστικό έτος.

Μελέτη των αποζημιώσεων

Πίνακας 11: Συγκεντρωτικά πλήθους ζημιών

Έτος έκδοσης ασφαλιστηρίων συμβολαίων	Σύνολο ζημιών (Συσσωρευθείσες πληρωθείσες & εκκρεμείς)	Συσσωρευθείσες πληρωθείσες ζημιές	Επανεκτίμηση συνόλου ζημιών	Εκτίμηση εκκρεμών ζημιών	Ποσοστό Εκκρεμών Ζημιών
	α	β	γ	(γ - β)	(γ - β) / γ
	2009	2.440	2.427	2.440	13
2010	2.405	2.383	2.397	14	0,6%
2011	2.193	2.179	2.182	3	0,1%
2012	2.246	2.236	2.227	-9	-0,4%
2013	2.233	2.210	2.182	-28	-1,3%
2014	1.982	1.896	1.905	9	0,5%
2015	2.044	1.843	1.943	100	5,2%
2016	1.545	1.166	1.548	382	24,7%
2017	621	251	1.406	1.155	82,1%

Μαύρη γραμματοσειρά: Στοιχεία ασφαλιστικών επιχειρήσεων – μελών ΕΑΕΕ, Κόκκινη γραμματοσειρά: Εκτιμήσεις μεθόδου chain-ladder

Μελέτη των αποζημιώσεων

Στους τρεις επόμενους πίνακες υπολογίζονται οι μέσες τιμές της ζημιάς, της πληρωθείσας ζημιάς και της εκκρεμούς ζημιάς.

Πίνακας 12: Υπολογισμός μέσης ζημιάς

		Εκτίμηση συνόλου ζημιών (πληρωθείσες κι εκκρεμείς) α	Εκτίμηση συνόλου αποζημιώσεων (€) β	Εκτίμηση μέσης ζημιάς β / α
Έτος έκδοσης ασφάλιστρίων συμβολαίων	2009	2.440	2.698.476	1.106
	2010	2.397	2.176.025	908
	2011	2.182	1.865.109	855
	2012	2.227	2.010.353	903
	2013	2.182	2.010.149	921
	2014	1.905	1.979.260	1.039
	2015	1.943	2.381.074	1.225
	2016	1.548	1.913.286	1.236
	2017	1.406	1.460.749	1.039
	Σύνολο ετών	18.230	18.494.481	1.014

Κόκκινη γραμματοσειρά: Εκτιμήσεις μεθόδου chain-ladder

Πίνακας 13: Υπολογισμός μέσης πληρωθείσας ζημιάς

		Πλήθος πληρωθεισών ζημιών	Ποσό πληρωθεισών αποζημιώσεων (€)	Εκτίμηση μέσης πληρωθείσας ζημιάς
		α	β	β / α
Έτος έκδοσης ασφαλιστηρίων συμβολαίων	2009	2.427	2.677.880	1.103
	2010	2.383	2.166.506	909
	2011	2.179	1.850.373	849
	2012	2.236	2.036.773	911
	2013	2.210	2.092.642	947
	2014	1.896	2.022.175	1.067
	2015	1.843	2.224.745	1.207
	2016	1.166	1.435.099	1.231
	2017	251	330.555	1.317
Σύνολο ετών		16.591	16.836.747	1.015

Μαύρη γραμματοσειρά: Στοιχεία ασφαλιστικών επιχειρήσεων – μελών ΕΑΕΕ

Μελέτη των αποζημιώσεων

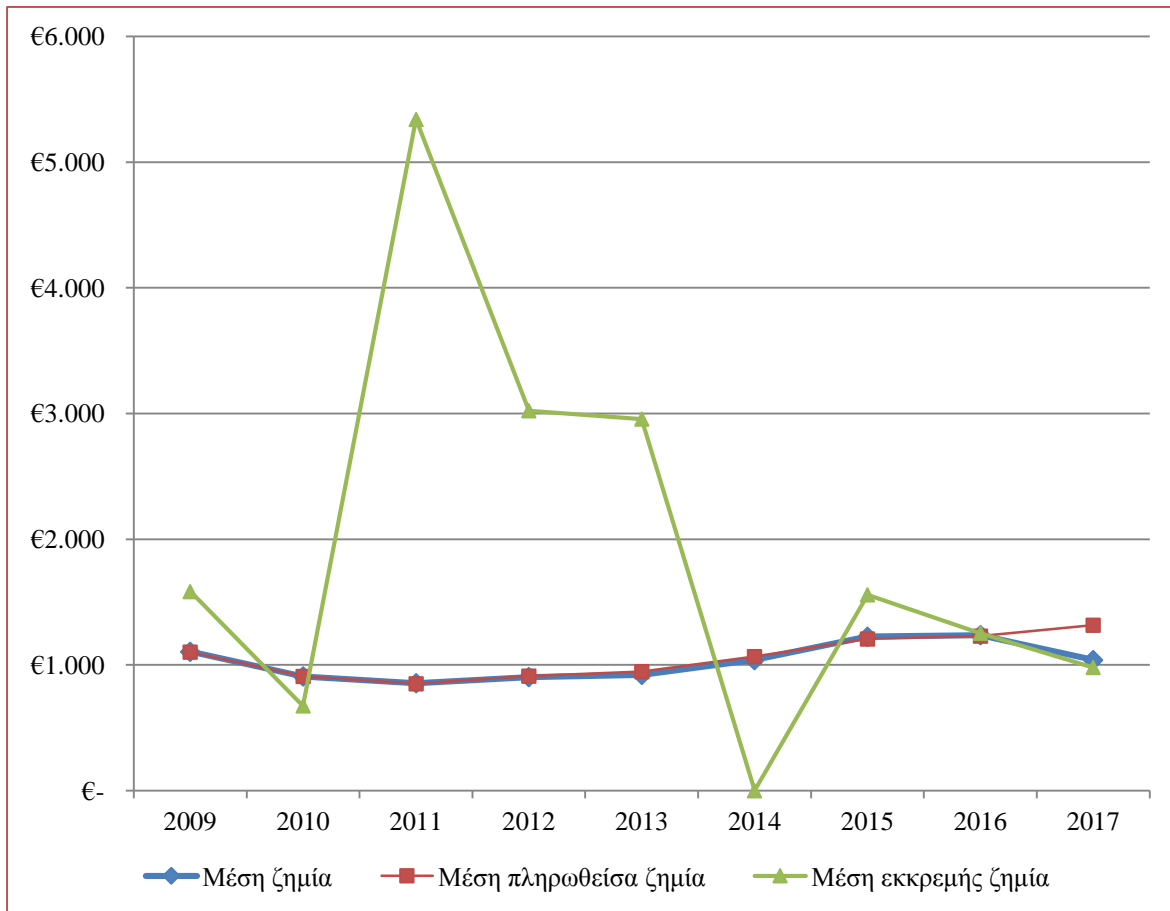
Πίνακας 14: Υπολογισμός μέσης εκκρεμούς ζημιάς

		Εκτίμηση πλήθους εκκρεμών ζημιών	Εκτίμηση εκκρεμών αποζημιώσεων (€)	Εκτίμηση μέσης εκκρεμούς ζημιάς (€)
		α	β	β / α
Έτος έκδοσης ασφαλιστηρίων συμβολαίων	2009	13	20.596	1.584
	2010	14	9.519	673
	2011	3	14.736	5.342
	2012	-9	-26.420	3.021
	2013	-28	-82.492	2.955
	2014	9	-42.915	-
	2015	100	156.329	1.558
	2016	382	478.188	1.252
	2017	1.155	1.130.194	979
Σύνολο ετών		1.639	1.657.735	1.011

Κόκκινη γραμματοσειρά: Εκτιμήσεις μεθόδου chain-ladder

Συγκεντρωτικά, οι μέσες ζημίες απεικονίζονται στο παρακάτω γράφημα.

Γράφημα 4: Μέση ζημία, μέση πληρωθείσα ζημία και μέση εκκρεμής ζημία



Παραρτήματα

Παράρτημα 1: Συμμετοχή Ασφαλιστικών επιχειρήσεων (*Insurance enterprises' participation*)

Η Επιτροπή Περιουσίας, Αντασφαλίσεων, Μεταφορών και Σκαφών της ΕΑΕΕ επιθυμεί να ευχαριστήσει τις παρακάτω ασφαλιστικές επιχειρήσεις που ανταποκρίθηκαν στο σχετικό ερωτηματολόγιο το οποίο υποστήριξε το μελετητικό έργο της παρούσας έκδοσης.

HAIC's Property, Reinsurance, Cargo and Hull committee wishes to thank the following insurance enterprises for their response to the questionnaire that supported the undertaken study.

Πίνακας 15: Κατάλογος Συμμετεχόντων (*List of participants*)

1. ΑΓΡΟΤΙΚΗ ΑΣΦΑΛΙΣΤΙΚΗ Α.Ε.
2. ΕΘΝΙΚΗ Α.Α.Ε.Γ.Α.
3. ΙΝΤΕΡΑΜΕΡΙΚΑΝ Ε.Ε.Α. ΖΗΜΙΩΝ Α.Ε.
4. ΑΧΑ Α.Α.Ε.

Παράρτημα 2: Στατιστικά στοιχεία 2013-2017

Πίνακας 16: Ανάλυση αιτιών για τις πληρωθείσες αποζημιώσεις 2013-2017

€		2017	%	2016	%	2015	%	2014	%	2013	%
Θάνατοι	Ασθένεια	11.458	1,3%	28.510	2,8%	29.506	2,2%	38.891	2,9%	46.382	2,5%
	Ατύχημα	31.944	3,6%	35.891	3,6%	28.356	2,2%	24.661	1,9%	46.252	2,5%
	Σύνολο	43.402	4,9%	64.401	6,4%	57.861	4,4%	63.552	4,8%	92.635	4,9%
Μόνιμη Ανικανότητα		0	0%	1.233	0,1%	28.943	2,2%	11.361	0,9%	15.952	0,9%
Πρόσκαιρη Ανικανότητα	Ασθένεια	53.355	6,1%	188.712	18,8%	298.494	22,7%	285.851	21,6%	508.753	27,1%
	Ατύχημα	61.871	7,0%	153.837	15,3%	273.173	20,8%	239.324	18,1%	291.157	15,5%
	Σύνολο	115.227	13,1%	342.549	34,1%	571.667	43,5%	525.175	39,7%	799.910	42,7%
Νοσοκομειακή Περίθαλψη		145.853	16,5%	172.169	17,1%	251.702	19,1%	262.033	19,8%	368.911	19,7%
Εξωνοσοκομειακή Περίθαλψη		268.934	30,4%	361.849	36,0%	289.088	22,0%	324.052	24,5%	375.821	20,0%
Παλιννοστήσεις - Αντικαταστάσεις		310.298	35,1%	61.954	6,2%	116.276	8,8%	135.197	10,2%	221.613	11,8%
Σύνολο		883.714	100%	1.004.155	100%	1.315.538	100%	1.321.370	100%	1.874.843	100%

Πηγή: Στοιχεία ασφαλιστικών επιχειρήσεων – μελών ΕΑΕΕ

Πίνακας 17: Ανάλυση αιτιών για τις εκκρεμείς αποζημιώσεις 2013-2017

€		2017	%	2016	%	2015	%	2014	%	2013	%
Θάνατοι	Ασθένεια	89.258	5,7%	177.947	10,8%	109.245	6,3%	67.053	4,3%	121.034	5,1%
	Ατύχημα	57.429	3,6%	11.101	0,7%	56.481	3,2%	45.075	2,9%	77.442	3,3%
	Σύνολο	146.687	9,3%	189.048	11,5%	165.726	9,5%	112.128	7,2%	198.476	8,4%
Μόνιμη Ανικανότητα		0	0%	0	0%	10.136	0,6%	4.467	0,3%	3.651	0,2%
Πρόσκαιρη Ανικανότητα	Ασθένεια	300.426	19,0%	427.892	26,1%	466.920	26,8%	438.490	28,2%	595.098	25,1%
	Ατύχημα	192.071	12,1%	186.481	11,4%	253.402	14,6%	226.429	14,5%	341.586	14,4%
	Σύνολο	492.497	31,1%	614.373	37,4%	720.321	41,4%	664.920	42,7%	936.684	39,5%
Νοσοκομειακή Περίθαλψη		361.990	22,8%	376.023	22,9%	426.542	24,5%	389.905	25,0%	522.818	22,0%
Εξωνοσοκομειακή Περίθαλψη		91.352	5,8%	145.784	8,9%	141.334	8,1%	159.926	10,3%	332.742	14,0%
Παλιννοστήσεις - Αντικαταστάσεις		492.726	31,0%	315.736	19,2%	275.593	15,8%	225.495	14,5%	379.094	16,0%
Σύνολο		1.585.252	100%	1.636.966	100%	1.739.653	100%	1.556.841	100%	2.373.465	100%

Πηγή: Στοιχεία ασφαλιστικών επιχειρήσεων – μελών ΕΑΕΕ

Appendix 3: Executive summary

A total of 996 contracts for marine crew insurance were in force in 2017 (+3.1% compared to 2016). The corresponding figure of insured jobs amounted to 20,542 (increased by 5.1%). A total of 1,611 losses (1,727 in 2016) were declared, for which € 0,9 million was paid and 1,6 million € of outstanding claims was reserved. The corresponding figures for 2016 were € 0.8 million and € 1.6 million.

From the above amounts, the following ratios are estimated for the average claim and the average loss frequency (calculations based on the insured jobs).

	2017	2016
Average frequency rate (per insured job)	7.8%	8.8%
Average claim (€)	1,533	1,390
Average cost per claim (€) (per insured job)	120	123

According to the data collected for claims causes in 2017, a large decrease is noted in paid claims for temporary disability and a correspondingly large increase in claims for repatriation-replacements. Outpatient care and repatriation-replacements account for 65.5% of the amount paid in claims in 2017.

Accordingly, the distribution of the causes of outstanding claims did not change significantly. Most of them relate to causes of temporary disability (31.1%), replacements-returns (31.0%) and hospital care (22.8%), while the remainder is shared among deaths (9.3%) and outpatient care (5.8%).

Direct premium per distribution channel was as follows: independent insurance intermediaries (brokers, agents) 71.4%, tied agency 16.5% and direct sales 12.1%.

After the loss development is studied, total ultimate losses per underwriting year can be estimated satisfactorily after 2-3 years from the date of the policy's issue.



ΠΡΟΣΦΑΤΕΣ ΕΚΔΟΣΕΙΣ - ΜΕΛΕΤΕΣ ΥΠΗΡΕΣΙΑ ΜΕΛΕΤΩΝ ΚΑΙ ΣΤΑΤΙΣΤΙΚΗΣ ΕΝΩΣΗ ΑΣΦΑΛΙΣΤΙΚΩΝ ΕΤΑΙΡΙΩΝ ΕΛΛΑΔΟΣ



104. Ασφαλίσεις Ζωής & Υγείας 2017

Ιούλιος 2018

<http://www1.eaee.gr/sites/default/files/oikmel-life2017gr.pdf>



103. Ασφάλιση Σκαφών Αναψυχής 2016

Μάρτιος 2018

<http://www.eaee.gr/sites/default/files/oikmel-yacht2016gr.pdf>



102. Ασφάλιση Μεταφερόμενων Εμπορευμάτων 2016

Φεβρουάριος 2018

<http://www.eaee.gr/sites/default/files/oikmel-cargo2016gr.pdf>



101. Ασφάλιση Περιουσίας 2016

Φεβρουάριος 2018

<http://www.eaee.gr/sites/default/files/oikmel-property2016gr.pdf>



100. Ασφάλιση αυτοκινήτου 2016

Δεκέμβριος 2017

<http://www.eaee.gr/sites/default/files/oikmel-motor2016gr.pdf>



ΠΡΟΣΦΑΤΕΣ ΕΚΔΟΣΕΙΣ - ΜΕΛΕΤΕΣ ΥΠΗΡΕΣΙΑ ΜΕΛΕΤΩΝ ΚΑΙ ΣΤΑΤΙΣΤΙΚΗΣ ΕΝΩΣΗ ΑΣΦΑΛΙΣΤΙΚΩΝ ΕΤΑΙΡΙΩΝ ΕΛΛΑΔΟΣ



Ετήσια Στατιστική Έκθεση 2016

Δεκέμβριος 2017

http://www.eaee.gr/cms/sites/default/files/annual_stat_report_2016_gr.pdf



99. Ασφάλιση πληρωμάτων πλοίων 2016

Νοέμβριος 2017

<http://www.eaee.gr/sites/default/files/oikmel-crewinsurance2016gr.pdf>



98. Ασφάλιση Νομικής προστασίας 2016

Νοέμβριος 2017

<http://www.eaee.gr/sites/default/files/oikmel-legalexpenses2016gr.pdf>



97. Οικονομικά στοιχεία ασφαλιστικών επιχειρήσεων 2016

Οκτώβριος 2017

<http://www.eaee.gr/sites/default/files/oikmel-companies2016gr.pdf>



96. Ασφάλιση Γενικής αστικής ευθύνης 2016

Σεπτέμβριος 2017

<http://www.eaee.gr/sites/default/files/oikmel-GeneraLCivilLiability2016gr.pdf>

Ε.Α.Ε.Ε. – Υπηρεσία Μελετών και Στατιστικής

Ιωάννης Φασόης, Μ.Α.

+30 210 33 34 104

fasois@eaee.gr

Κωνσταντίνος Σταθόπουλος, Μ.Sc., Μ.Res.

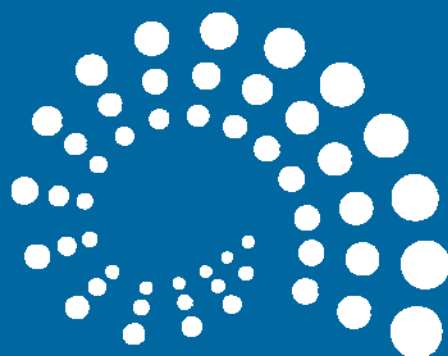
+30 210 33 34 109

cstathopoulos@eaee.gr

Η παρούσα έκδοση είναι διαθέσιμη στην ιστοσελίδα της ΕΑΕΕ: www.eaee.gr

Η παρούσα έκδοση υπόκειται σε προστασία της νομοθεσίας περί πνευματικών δικαιωμάτων. Επισημαίνεται ότι σύμφωνα με τον Ν. 2121/1993 όπως ισχύει, απαγορεύεται η αναδημοσίευση και γενικά η αναπαραγωγή του παρόντος έργου, με οποιοδήποτε τρόπο, τμηματικά ή περιληπτικά, στο πρωτότυπο ή σε μετάφραση ή άλλη διασκευή, χωρίς άδεια του εκδότη.

Παρά το γεγονός ότι όλες οι πληροφορίες που χρησιμοποιούνται στην παρούσα έκδοση λήφθηκαν προσεκτικά από αξιόπιστες πηγές, η ΕΑΕΕ δεν αναλαμβάνει καμία ευθύνη για την ακρίβεια ή την πληρότητα των πληροφοριών που παρέχονται. Οι πληροφορίες που παρέχονται έχουν ενημερωτικό σκοπό και μόνο και σε καμία περίπτωση η ΕΑΕΕ δεν ευθύνεται για οποιαδήποτε απώλεια ή ζημία που προκύπτει από τη χρήση αυτής της πληροφόρησης. Επισημαίνεται ότι το σύνολο των πληροφοριών που εμπεριέχονται έχουν αποκλειστικά ενημερωτικό και μη δεσμευτικό χαρακτήρα, ενώ σε καμία περίπτωση δεν υποκρύπτουν οποιαδήποτε προτροπή για τυχόν υιοθέτησή τους.



ΕΝΩΣΗ ΑΣΦΑΛΙΣΤΙΚΩΝ ΕΤΑΙΡΙΩΝ ΕΛΛΑΔΟΣ

ΞΕΝΟΦΩΝΤΟΣ 10 • 105 57 ΑΘΗΝΑ • ΤΗΛ. 210 33 34 100 • e-mail: info@eae.gr
